

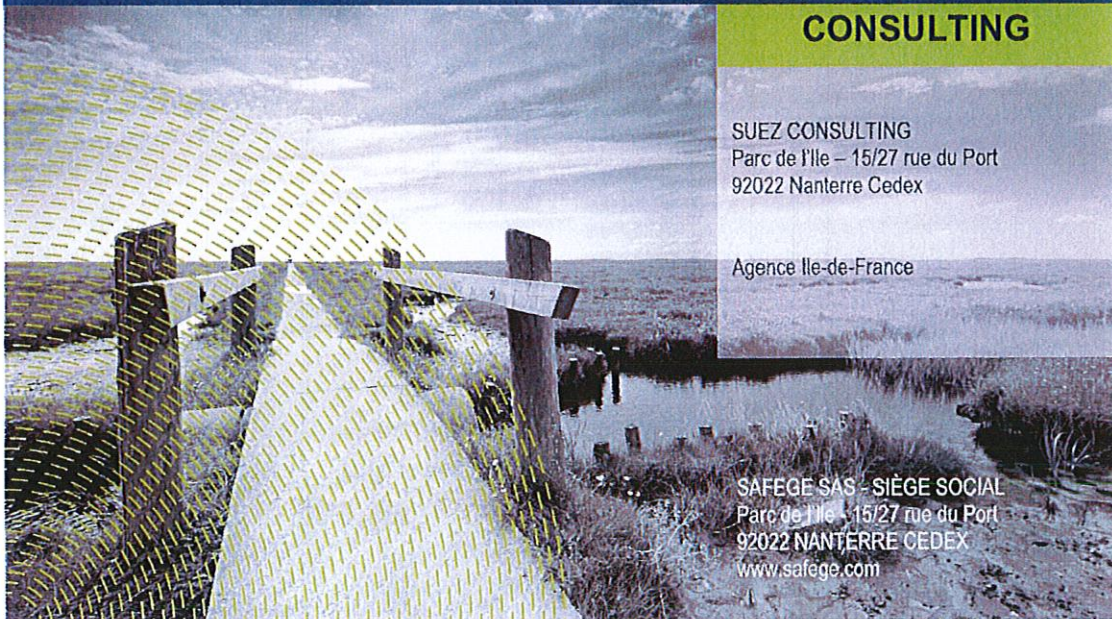


GRAND PARIS
**SEINE
& OISE**
COMMUNAUTÉ URBAINE

06
2022

Zonages des eaux usées et pluviales des communes d'Andrésey, Chanteloup-les-Vignes, Carrières-sous-Poissy et Triel-sur-Seine (CU GPS&O)

Etude au Cas par cas



CONSULTING

SUEZ CONSULTING
Parc de l'Île - 15/27 rue du Port
92022 Nanterre Cedex

Agence Ile-de-France

SAFEGE SAS - SIÈGE SOCIAL
Parc de l'Île - 15/27 rue du Port
92022 NANTERRE CEDEX
www.safege.com

Version : 2

Date : 21/06/2022

Nom Prénom : ELVE / LEMT

Visa :



Vérification des documents

Numéro du projet : 18NIF077

Intitulé du projet : SDA LOT 2 GPS&O 4 communes

Intitulé du document : Cas par Cas

Version	Rédacteur NOM / Prénom	Vérificateur NOM / Prénom	Date d'envoi JJ/MM/AA	COMMENTAIRES Documents de référence / Description des modifications essentielles
1	ELVE	LEMT	04/04/2022	Version initiale
2	ELVE	LEMT	30/06/2022	Version modifiée selon remarques du 16/06/2022

Etude au **Cas par cas**

Zonages d'assainissement et pluvial pour les Communes d'Andrézy,
Chanteloup-les-Vignes, Carrières-sous-Poissy et Triel-sur-Seine



Sommaire

1.....Informations générales.....	1
2.....Présentation générale du projet.....	3
3.....Présentation de votre démarche et des motifs de la mise en place/révision de ces zonages.....	4
4.....Formulaire cas par cas.....	5
5.....Annexes	48



Etude au **Cas par cas**

Zonages d'assainissement et pluvial pour les Communes d'Andrézy,
Chanteloup-les-Vignes, Carrières-sous-Poissy et Triel-sur-Seine



Table des annexes

Annexe 1 : Proposition de zonage d'assainissement des eaux pluviales

Annexe 2 : Proposition de zonage d'assainissement des eaux usées

Annexe 3 : Schéma directeur d'assainissement

Annexe 4 : Règlement et zonage d'assainissement

Etude au Cas par cas

Zonages d'assainissement et pluvial pour les Communes d'Andrésey, Chanteloup-les-Vignes, Carrières-sous-Poissy et Triel-sur-Seine



1 INFORMATIONS GENERALES

La procédure de demande d'examen au cas par cas pour les plans et programmes a été introduite par la loi n°2010-788 du 12 juillet 2010 portant engagement national pour l'environnement et le décret n° 2012-616 du 2 mai 2012 relatif à l'évaluation de certains plans et documents ayant une incidence sur l'environnement. Son objectif est d'identifier en amont, parmi les plans et programmes visés par l'article R. 122-17-II du code de l'environnement, ceux qui sont susceptibles d'avoir des impacts notables sur l'environnement et donc de faire l'objet d'une évaluation environnementale. Il résulte du 4° de l'article R. 122-17-II du code de l'environnement que les zonages d'assainissements relèvent de l'examen au cas par cas.

Selon l'article L2224-10 du CGCT, les communes ou leurs établissements publics de coopération délimitent :

1. Les zones d'assainissement collectif où elles sont tenues d'assurer la collecte des eaux usées domestiques et le stockage, l'épuration et le rejet ou la réutilisation de l'ensemble des eaux collectées,
2. Les zones relevant de l'assainissement non collectif où elles sont tenues d'assurer le contrôle de ces installations et, si elles le décident, le traitement des matières de vidange et, à la demande des propriétaires, l'entretien et les travaux de réalisation et de réhabilitation des installations d'assainissement non collectif,
3. Les zones où des mesures doivent être prises pour limiter l'imperméabilisation des sols et pour assurer la maîtrise du débit et de l'écoulement des eaux pluviales et de ruissellement,
4. Les zones où il est nécessaire de prévoir des installations pour assurer la collecte, le stockage éventuel et, en tant que de besoin, le traitement des eaux pluviales et de ruissellement lorsque la pollution qu'elles apportent au milieu aquatique risque de nuire gravement à l'efficacité des dispositifs d'assainissement.

Ces zonages sont soumis à enquête publique réalisée conformément au chapitre III du titre II du livre 1er du code de l'environnement.

Par ailleurs, les révisions et modifications des zonages d'assainissement sont également visées par l'obligation d'un examen au cas par cas.

Dans certains cas, la réalisation ou la révision de ces zonages et celle du document d'urbanisme sont menées conjointement. Si le document d'urbanisme fait partie de ceux soumis à évaluation environnementale de façon systématique, les zonages qui seront annexés au document devraient relever également automatiquement d'une évaluation environnementale. Si le document d'urbanisme relève d'un examen au cas par cas, les deux demandes d'examen au cas par cas devraient être faites conjointement à (ou aux) l'autorité environnementale compétente.

L'article R.122-18 du code de l'environnement définit la procédure applicable à l'examen du cas par cas.

La personne publique responsable¹ doit transmettre à l'autorité administrative de l'État compétente en matière d'environnement, à un stade précoce dans l'élaboration du plan, et dès que ces informations sont disponibles, les informations suivantes :

- une description des caractéristiques principales du plan, en particulier la mesure dans laquelle il définit un cadre pour d'autres projets ou activités ;
- une description des caractéristiques principales, de la valeur et de la vulnérabilité de la zone susceptible d'être touchée par la mise en œuvre du plan ;

¹ La personne publique responsable peut être différente pour les différents zonages selon la compétence propre de chaque niveau de collectivité (commune, EPCI,...)

Etude au Cas par cas

Zonages d'assainissement et pluvial pour les Communes d'Andrésey, Chanteloup-les-Vignes, Carrières-sous-Poissy et Triel-sur-Seine



- une description des principales incidences sur l'environnement et la santé humaine de la mise en œuvre du plan.

A cet effet, la personne publique responsable doit transmettre sous le format qu'il souhaite (note de présentation) les réponses aux questions présentées ci-après.

Il résulte de l'article R.122-17-II du code de l'environnement que pour les zonages d'assainissement, l'autorité administrative de l'État compétente en matière d'environnement est le préfet de département. Cette autorité se prononce au regard des informations fournies par la personne publique responsable et des critères de l'annexe II de la directive n°2001/42/CE2.

L'autorité compétente en matière d'environnement doit publier sur son site internet les informations transmises par la personne publique responsable. La date à laquelle est susceptible de naître la décision tacite est également mentionnée sur son site internet.

Elle dispose d'un délai de deux mois à compter de la réception de ces informations pour informer, par décision motivée, la personne publique responsable de la nécessité ou non de réaliser une évaluation environnementale. L'absence de décision notifiée au terme de ce délai vaut obligation de réaliser une évaluation environnementale.

² Annexe II : Critères permettant de déterminer l'ampleur probable des incidences visées à l'article 3, paragraphe 51. Les caractéristiques des plans et programmes, notamment :

- la mesure dans laquelle le plan ou programme concerné définit un cadre pour d'autres projets ou activités, en ce qui concerne la localisation, la nature, la taille et les conditions de fonctionnement ou par une allocation de ressources ;
 - la mesure dans laquelle un plan ou un programme influence d'autres plans ou programmes, y compris ceux qui font partie d'un ensemble hiérarchisé ;
 - l'adéquation entre le plan ou le programme et l'intégration des considérations environnementales, en vue, notamment de promouvoir un développement durable ;
 - les problèmes environnementaux liés au plan ou au programme ;
 - l'adéquation entre le plan ou le programme et la mise en œuvre de la législation communautaire relative à l'environnement (par exemple les plans et programmes touchant à la gestion des déchets et à la protection de l'eau).
2. Caractéristiques des incidences et de la zone susceptible d'être touchée, notamment :
- la probabilité, la durée, la fréquence et le caractère réversible des incidences ;
 - le caractère cumulatif des incidences ;
 - la nature transfrontalière des incidences ;
 - les risques pour la santé humaine ou pour l'environnement (à cause d'accidents, par exemple) ;
 - la magnitude et l'étendue spatiale géographique des incidences (zone géographique et taille de la population susceptible d'être touchée) ;
 - la valeur et la vulnérabilité de la zone susceptible d'être touchée, en raison :
 - = de caractéristiques naturelles ou d'un patrimoine culturel particuliers ;
 - = d'un dépassement des normes de qualité environnementales ou des valeurs limites ;
 - = de l'exploitation intensive des sols ;
 - les incidences pour des zones ou des paysages jouissant d'un statut de protection reconnu au niveau national, communautaire ou international.

Etude au Cas par cas

Zonages d'assainissement et pluvial pour les Communes d'Andrésey, Chanteloup-les-Vignes, Carrières-sous-Poissy et Triel-sur-Seine



2 PRESENTATION GENERALE DU PROJET

Territoire concerné	Nom de la Personne publique responsable (porteur du zonage)
Commune d'Andrésey (78570) Commune de Carrières-sous-Poissy (78955) Commune de Chanteloup-les-Vignes (78138) Commune de Triel-sur-Seine (78510)	Cécile ZAMMIT-POPESCU Présidente de GPS&O

I. Zonages concernés par la présente demande

Les zones d'assainissement collectif où la collectivité compétente est tenue d'assurer la collecte des eaux usées domestiques et le stockage, l'épuration et le rejet ou la réutilisation de l'ensemble des eaux collectées ;	Oui
Les zones relevant de l'assainissement non collectif où la collectivité compétente est tenue d'assurer le contrôle de ces installations et, si elles le décident, le traitement des matières de vidange et, à la demande des propriétaires, l'entretien et les travaux de réalisation et de réhabilitation des installations d'assainissement non collectif ;	Oui
Les zones où des mesures doivent être prises pour limiter l'imperméabilisation des sols et pour assurer la maîtrise du débit et de l'écoulement des eaux pluviales et de ruissellement ;	Oui
Les zones où il est nécessaire de prévoir des installations pour assurer la collecte, le stockage éventuel et, en tant que de besoin, le traitement des eaux pluviales et de ruissellement lorsque la pollution qu'elles apportent au milieu aquatique risque de nuire gravement à l'efficacité des dispositifs d'assainissement.	Oui

Etude au Cas par cas

Zonages d'assainissement et pluvial pour les Communes d'Andrésey, Chanteloup-les-Vignes, Carrières-sous-Poissy et Triel-sur-Seine



3 PRESENTATION DE VOTRE DEMARCHE ET DES MOTIFS DE LA MISE EN PLACE/REVISION DE CES ZONAGES

Les communes d'Andrésey et Triel-sur-Seine, dans les Yvelines, disposent d'un système d'assainissement séparatif pour la collecte des eaux usées ainsi que des eaux pluviales urbaines.

Les communes de Carrières-sous-Poissy et Chanteloup-les-Vignes également dans les Yvelines, disposent d'un système d'assainissement mixte (séparatif et unitaire) pour la collecte des eaux usées ainsi que pour les eaux pluviales urbaines.

Pour les secteurs unitaires et pour les réseaux d'eaux usées (séparatif), les effluents collectés sur le périmètre d'étude sont dirigés vers les réseaux syndicaux du SIARH puis vers les émissaires du SIAAP (Syndicat Interdépartemental pour l'Assainissement de l'Agglomération Parisienne) avant d'être traités à la station d'épuration Seine Grésillons localisée à Triel-sur-Seine. Pour les secteurs séparatifs les eaux pluviales sont rejetées dans la Seine.

La commune d'Andrésey a des extraits d'un ancien schéma directeur d'assainissement, ne comportant aucun diagnostic des réseaux d'assainissement.

Pour les communes de Carrières-sous-Poissy, Chanteloup-les-Vignes et Triel-sur-Seine, un schéma directeur d'assainissement, datant respectivement de 1997, 2011 et 2014, a été réalisé sur l'ensemble du système d'assainissement de chaque commune. Cependant aucun zonage d'assainissement n'a été réalisé. Actuellement, les communes ne disposent pas de zonage d'assainissement.

Pour répondre pleinement aux enjeux qui conditionnent la bonne réalisation du plan d'actions relatif à la mise en conformité du système d'assainissement, les quatre communes souhaitent établir un plan de zonage d'assainissement des eaux usées et pluviales.

Dans le cadre de ces zonages des extensions de réseaux seront réalisées.

Le zonage des eaux usées a pour objectif de préciser les zones d'assainissement collectif et les zones d'assainissement non collectif. Cette obligation de zonage d'assainissement répond au souci de préservation de l'environnement, de qualité des ouvrages d'épuration et de collecte, de respect de l'existant et de cohérence avec les documents d'urbanisme. Le zonage pluvial est davantage un outil opérationnel d'aide à la décision.



Voir Annexe 1 : Proposition de zonage d'assainissement des eaux pluviales



Voir Annexe 2 : Proposition de zonage d'assainissement des eaux usées

Etude au Cas par cas

Zonages d'assainissement et pluvial pour les Communes d'Andrésey, Chanteloup-les-Vignes, Carrières-sous-Poissy et Triel-sur-Seine




4 FORMULAIRE CAS PAR CAS

Caractéristiques des zonages et contexte	
<p>1. Est-ce une révision/modification de zonages d'assainissement ?</p> <ul style="list-style-type: none"> • Quelle est la date d'approbation du précédent zonage ? • Dans le cas d'une extension éventuellement envisagée d'un ou plusieurs zonages, dans quelles proportions ces zones vont-elles s'étendre ? 	<p>Oui et non selon les communes.</p> <p>La commune de Triel-sur-Seine dispose d'un zonage approuvé après enquête publique</p> <p>Les 3 autres communes ne disposent pas de zonage d'assainissement</p>
<p>1. Quel est le territoire concerné ? (Joindre une carte du périmètre)</p> <p>Les territoires concernés sont 4 des 73 territoires communaux (Andrésey, Carrières-sous-Poissy, Chanteloup-les-Vignes et Triel-sur-Seine) de la CU GPS&O situés dans le département des Yvelines en région de Ile-de-France.</p>	
<p>2. Le territoire est-il couvert par un ou plusieurs document(s) d'urbanisme ? Si PLUi, préciser le contour de l'intercommunalité (ou joindre une carte) :</p>	<p>Oui, PLUi de la CU GPS&O</p>

Etude au Cas par cas

Zonages d'assainissement et pluvial pour les Communes d'Andrésy, Chanteloup-les-Vignes, Carrières-sous-Poissy et Triel-sur-Seine



Caractéristiques des zonages et contexte	
<ul style="list-style-type: none"> Quelle est la date d'approbation du/des document(s) existant(s) ? Si le(s) document(s) est/sont en cours d'élaboration / révision / modification, quel est l'état d'avancement de la démarche ? 	<p>Modification du PLUi, Réunion publique d'information (5/04/2022) avant la clôture prévisionnelle de la concertation (Mai/Juin 2022)</p>
3. La réalisation / révision / modification de vos zonages est-elle menée en parallèle d'une élaboration / révision / modification du document d'urbanisme ?	Oui
<p>Expliquer l'articulation envisagée entre le document d'urbanisme et le(s) zonage(s) prévu(s) (traitement des questions d'assainissement par le document d'urbanisme, conséquences des ouvertures à l'urbanisation, ...) :</p> <p>Le zonage d'assainissement prévu est compatible avec les documents d'urbanisme et sera annexé sur le Plan Local d'Urbanisme Intercommunal. Il intègre notamment les projets futurs définis dans le PLU approuvé (zone d'activité commerciale, développement urbain, zone d'activité industrielle).</p>	
4. le(s) document(s) d'urbanisme en vigueur, font/fait-il(s) ou ont / a-t-il fait l'objet d'une évaluation environnementale ? ³ Une actualisation de l'évaluation environnementale du document va être effectuée dans le cadre de la première modification générale du PLUi.	Oui en cours
5. Des études techniques ont-elles été, ou seront-elles, menées préalablement à vos futures propositions de zonages ?	Oui au stade SDA il a été réalisé des études de faisabilité et il sera réalisé lors des travaux des études détaillées d'AVP et PRO
<p>Préciser ces études et les fournir en pièces jointes</p> <p>La réalisation d'un schéma directeur d'assainissement a déjà été effectuée à l'échelle du SIAAP. Il a été approuvé en 2013 et une mise à jour est en cours. Le Schéma directeur d'Assainissement vient d'être finalisé pour les communes d'Andrésy, Carrières-sous-Poissy, Chanteloup-les-Vignes et Triel-sur-Seine.</p> <p> Voir Annexe 3 : Schéma directeur d'assainissement</p>	
Caractéristiques générales du territoire et des zones susceptibles d'être touchées	
3. Êtes-vous / intégrez-vous une commune en zone littorale (au sens de la loi littorale, y compris certains lacs) ?	Non
4. Est-ce que le territoire de votre collectivité dispose ou est limitrophe d'une commune disposant : <ul style="list-style-type: none"> D'une zone de baignade ? dans ce cas un profil de baignade a-t-il été réalisé ? D'une zone conchylicole ? 	<ul style="list-style-type: none"> Non Non Non

³Selon le décret n°2012-995 du 23 août 2012 relatif à l'évaluation environnementale des documents d'urbanisme

Etude au Cas par cas

Zonages d'assainissement et pluvial pour les Communes d'Andrésey, Chanteloup-les-Vignes, Carrières-sous-Poissy et Triel-sur-Seine



Caractéristiques des zonages et contexte

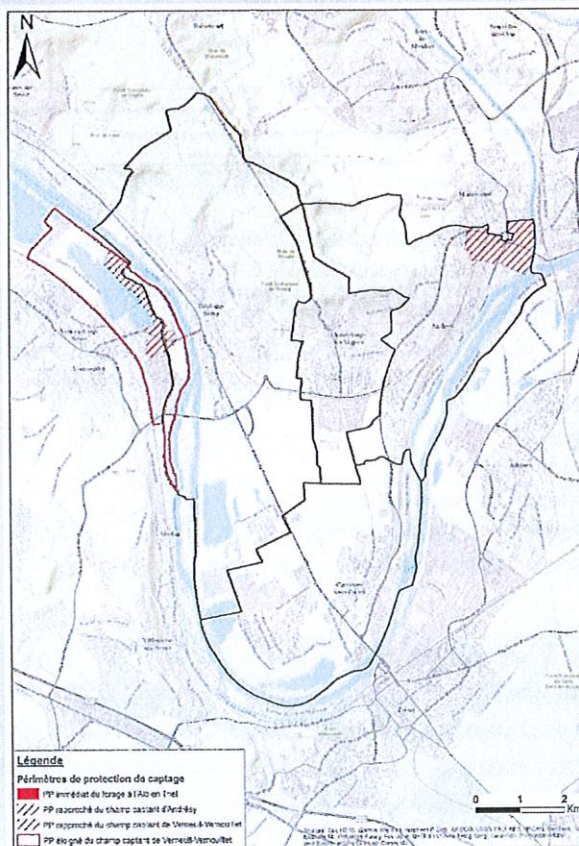
- D'une zone de montagne ?
- D'un périmètre réglementaire de captage (immédiat, rapproché/éloigné) d'alimentation en eau potable ?
- D'un périmètre de protection des risques d'inondations ?

- Oui
- Oui

Joindre éventuellement une cartographie

Périmètre réglementaire de captage d'alimentation en eau potable :

- Andrésey : Périmètres de protection rapprochée et éloignée du champ captant d'Andrésey
- Triel-sur-Seine : Périmètre de protection immédiate du forage Albien
- Triel-sur-Seine : Périmètre de protection rapprochée et éloignée du champ captant de Verneuil-Vernouillet



Périmètres de protection de captage recensés sur la zone d'étude

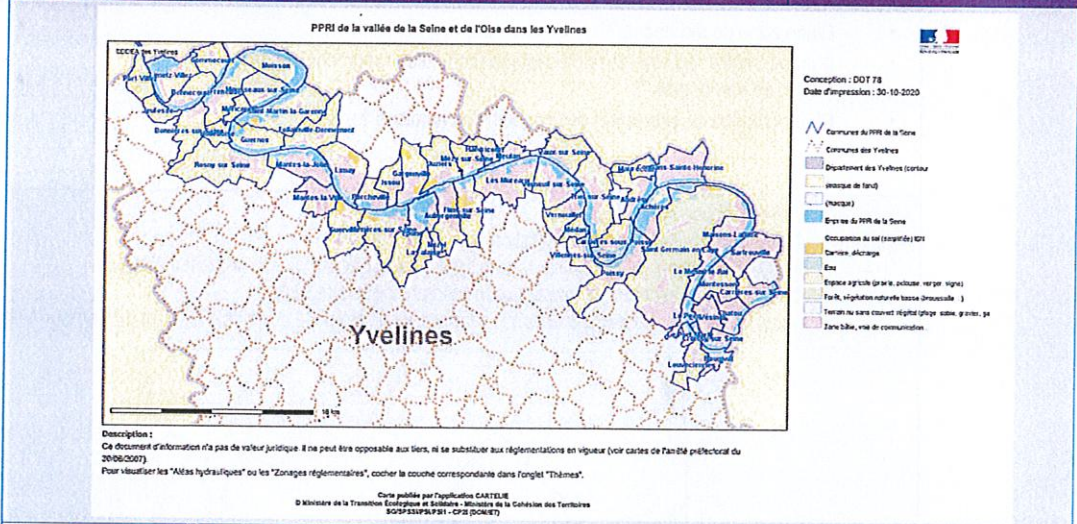
PPRI : Les communes d'Andrésey, Carrières-sous-Poissy et Triel-sur-Seine font parties du PPRI de la vallée de la Seine et de l'Oise dans les Yvelines qui a été approuvé par l'arrêté préfectoral n°07-084/DDD en date du 30 juin 2007.

La commune Chanteloup-les-Vignes ne fait pas partie du PPRI.

Etude au Cas par cas
Zonages d'assainissement et pluvial pour les Communes d'Andrésey,
Chanteloup-les-Vignes, Carrières-sous-Poissy et Triel-sur-Seine



Caractéristiques des zonages et contexte



3. Le territoire dispose-t-il :	
<ul style="list-style-type: none"> De cours d'eau de première catégorie piscicole ? De réservoirs biologiques selon le SDAGE ? 	<ul style="list-style-type: none"> Non Non

Joindre éventuellement une cartographie
Annexe

4. Y a-t-il des zones environnementales sensibles concernées ou à proximité :	
<ul style="list-style-type: none"> Natura 2000 ? ZNIEFF1 ? Zone humide ? Eléments de la Trame Verte et Bleue ? Présence connue d'espèces protégées ? Présence de nappe phréatique sensible ? 	<ul style="list-style-type: none"> Non Oui Oui Oui Oui Non

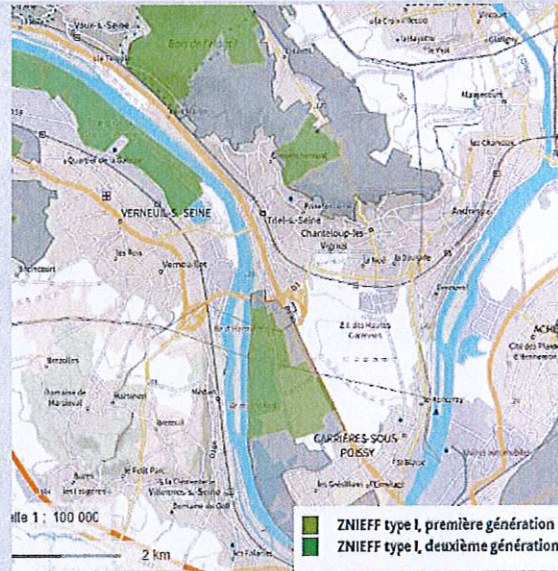
Joindre éventuellement une cartographie
ZNIEFF de type 1 :
Zone d'épandage de la ferme des Grésillons à Triel-sur-Seine et Carrières-sous-Poissy ;
Mares du carrefour de Corneille et coteau de Cheverchemont à Triel-sur-Seine ;
Bois de Vaux à Triel-sur-Seine et Vaux-sur-Seine.

Etude au Cas par cas

Zonages d'assainissement et pluvial pour les Communes d'Andrésy, Chanteloup-les-Vignes, Carrières-sous-Poissy et Triel-sur-Seine



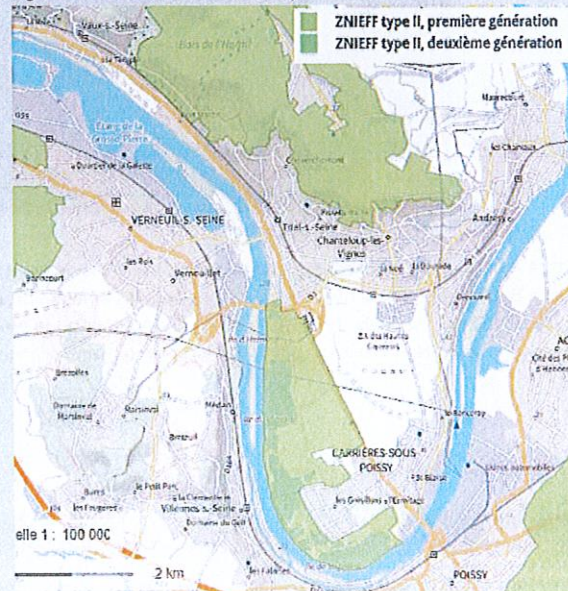
Caractéristiques des zonages et contexte



ZNIEFF de type 2 :

Forêt de l'Hautil à Triel-sur-Seine, Chanteloup-les-Vignes et Andrésy ;

Ballaistières et zone agricole de Carrières-sous-Poissy.



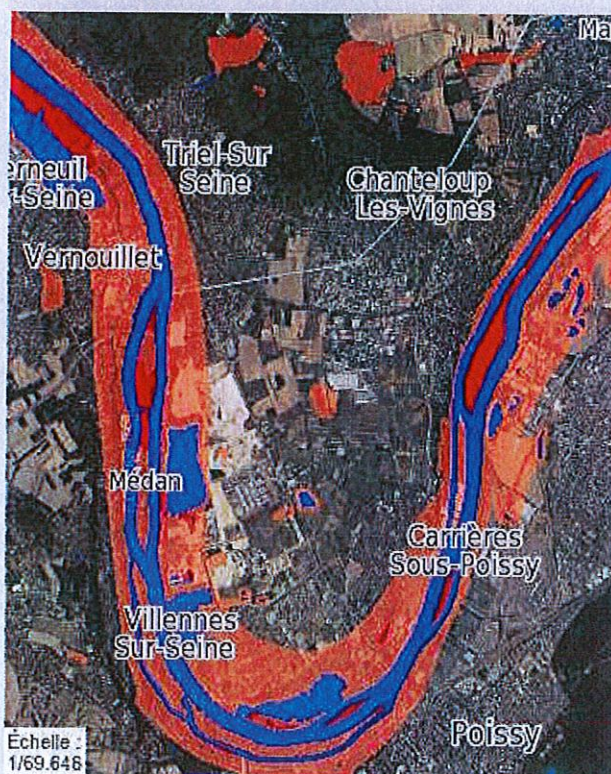
Etude au Cas par cas

Zonages d'assainissement et pluvial pour les Communes d'Andrésy, Chanteloup-les-Vignes, Carrières-sous-Poissy et Triel-sur-Seine



Caractéristiques des zonages et contexte

Zone Humide : Les quatre communes comptent plusieurs zones humides avérées et inventoriées par la DRIEE, les berges de la Seine situées au sud de Carrières-sous-Poissy au niveau de l'étang de la Galiotte, une zone au croisement de l'avenue de l'Europe et du boulevard Pelletier, la zone ouest des Grésillons, les berges de la Seine pour Triel-sur-Seine et Andrésy.



- Classe A (rouge) : Zones humides avérées dont les limites peuvent être à préciser.
- Classe B (orange) : Zones humides probables dont le caractère humide reste à vérifier et les limites à préciser
- Classe C (blanc) : Manque d'information ou faible probabilité de présence de zones humides
- Classe D (bleu) : Non humides : plan d'eau et réseau hydrographique

- **Trame Verte et Bleue**

La trame Verte et Bleue a comme principal objectif freiner la perte de biodiversité.

Etude au Cas par cas

Zonages d'assainissement et pluvial pour les Communes d'Andrésy, Chanteloup-les-Vignes, Carrières-sous-Poissy et Triel-sur-Seine



Caractéristiques des zonages et contexte

Triel-sur-Seine (ARB) :

Composantes de la trame verte et bleue du SRCE pour la commune de : Triel-sur-Seine (78624)

Composantes de la trame verte et bleue du SRCE pour la commune de : Chanteloup-les-Vignes (78138)

Surface communale : 342 ha Surface de la zone de 1 km autour de la commune : 3384 ha Nombre d'habitants : 3906 (juin 2021)

Réservoirs de biodiversité	Dans la commune	% commune	Dans une zone de 1 km autour de la commune
/// Réservoirs de biodiversité	66,1 ha	19,3 %	260,4 ha
Autres espaces d'intérêt écologique hors Île-de-France	n/a	n/a	—
Corridors de la sous-trame arborée			
Corridors fonctionnels diffus au sein des réservoirs de biodiversité	223 m	—	4,9 km
Corridors fonctionnels entre les réservoirs de biodiversité	—	—	—
Corridors à fonctionnalité réduite entre les réservoirs de biodiversité	—	—	—
Corridors de la sous-trame herbacée			
Corridors fonctionnels des prairies, friches et dépendances vertes	202 m	—	2,5 km
Corridors à fonctionnalité réduite des prairies, friches et dépendances vertes	1,9 km	—	2,8 km
Corridors des milieux calcaires à fonctionnalité réduite	—	—	—
Corridors et continuum de la sous-trame bleue			
Cours d'eau et canaux fonctionnels	—	—	0,9 km
Cours d'eau et canaux à fonctionnalité réduite	—	—	6,8 km
Cours d'eau intermittents fonctionnels	—	—	1,5 km
Cours d'eau intermittents à fonctionnalité réduite	—	—	0,2 km
Corridors et continuum de la sous-trame bleue	—	—	108 ha
Lisières des boisements de plus de 100 ha			
Lisières urbanisées des boisements de plus de 100 ha	3,8 km	—	10,3 km
Lisières agricoles des boisements de plus de 100 ha	0,9 km	—	7,5 km
Obstacles des corridors arborés			
▲ Infrastructures fractionnantes	—	—	—

Chanteloup-les-Vignes (ARB) :

Carrières-sous-Poissy (ARB) :

Composantes de la trame verte et bleue du SRCE pour la commune de : Carrières-sous-Poissy (78123)

Surface communale : 729 ha Surface de la zone de 1 km autour de la commune : 1426 ha Nombre d'habitants : 14542 (juin 2021)

Réservoirs de biodiversité	Dans la commune	% commune	Dans une zone de 1 km autour de la commune
/// Réservoirs de biodiversité	225,8 ha	31 %	102,1 ha
Autres espaces d'intérêt écologique hors Île-de-France	n/a	n/a	—
Corridors de la sous-trame arborée			
Corridors fonctionnels diffus au sein des réservoirs de biodiversité	—	—	—
Corridors fonctionnels entre les réservoirs de biodiversité	—	—	—
Corridors à fonctionnalité réduite entre les réservoirs de biodiversité	—	—	—
Corridors de la sous-trame herbacée			
Corridors fonctionnels des prairies, friches et dépendances vertes	4,8 km	—	3,8 km
Corridors à fonctionnalité réduite des prairies, friches et dépendances vertes	—	—	0,2 km
Corridors des milieux calcaires à fonctionnalité réduite	—	—	—
Corridors et continuum de la sous-trame bleue			
Cours d'eau et canaux fonctionnels	0,9 km	—	5,9 km
Cours d'eau et canaux à fonctionnalité réduite	5,1 km	—	12,4 km
Cours d'eau intermittents fonctionnels	—	—	0,2 km
Cours d'eau intermittents à fonctionnalité réduite	0,6 km	—	1,5 km
Corridors et continuum de la sous-trame bleue	179,7 ha	24,7 %	302,5 ha
Lisières des boisements de plus de 100 ha			
Lisières urbanisées des boisements de plus de 100 ha	—	—	—
Lisières agricoles des boisements de plus de 100 ha	—	—	—
Obstacles des corridors arborés			
▲ Infrastructures fractionnantes	—	—	—

Etude au **Cas par cas**
 Zonages d'assainissement et pluvial pour les Communes d'Andrésey,
 Chanteloup-les-Vignes, Carrières-sous-Poissy et Triel-sur-Seine



Andrésey (ARB) :

**Composantes de la trame verte et bleue du SRCE
pour la commune de : Andrésey (78015)**

Superficie communale : 697 ha Surface de la zone de 2 km autour de la commune : 4264 ha Aire d'influence d'Andrésey : 21996 ha (dont 2054)

Réserve de biodiversité	Dans la commune	% communale	Dans la zone de 2 km autour de la commune
Réserve de biodiversité	97,6 ha	14,1 %	172,9 ha
Autres espaces d'intérêt écologique hors île de France	0/0	0/0	-
Corridors de la sous-trame arborée			
Corridors fonctionnels diffus au sein des réservoirs de biodiversité	2,2 km	-	2,6 km
Corridors fonctionnels entre les réservoirs de biodiversité	=	-	-
Corridors à fonctionnalité réduite entre les réservoirs de biodiversité	=	-	-
Corridors de la sous-trame herbacée			
Corridors fonctionnels des prairies, friches et dépendances vertes	1 km	-	1,1 km
Corridors à fonctionnalité réduite des prairies, friches et dépendances vertes	1,6 km	-	2,3 km
Corridors des milieux calcaires à fonctionnalité réduite	=	-	-
Corridors et continuités de la sous-trame bleue			
Cours d'eau et canaux fonctionnels	3,9 km	-	11,7 km
Cours d'eau et canaux à fonctionnalité réduite	7,5 km	-	7,1 km
Cours d'eau intermittents fonctionnels	=	-	2,4 km
Cours d'eau intermittents à fonctionnalité réduite	=	-	1,2 km
Corridors et continuités de la sous-trame bleue	147,7 ha	21,4 %	170,1 ha
Nœuds des bassins de plus de 100 ha			
Lisières urbanisées des bassins de plus de 100 ha	1,7 km	-	1,7 km
Lisières agricoles des bassins de plus de 100 ha	4,7 km	-	1,5 km
Obstacles des corridors arborés			
Infrastructures fractionnantes	=	-	-
Obstacles des corridors herbacés			
Coupures urbaines	=	-	-
Obstacles de la sous-trame bleue			
Obstacles à l'écoulement (BOE v3)	4	-	2

- Espèces protégées :

Andrésey (INPN) :

Etude au Cas par cas

Zonages d'assainissement et pluvial pour les Communes d'Andrésy, Chanteloup-les-Vignes, Carrières-sous-Poissy et Triel-sur-Seine



Caractéristiques des zonages et contexte

Nom valide	Nom vernaculaire	CD_NOM	ARRETE	ARTICLE
Espèces de poissons protégés				
<i>Esoc lucius</i> Linnaeus, 1758	Brochet	67606	Arrêté interministériel du 8 décembre	Article 1
<i>Leuciscus idus</i> (Linnaeus, 1758)	Gardon rouge, Idé mélanote	67304	Arrêté interministériel du 8 décembre	Article 1
<i>Leuciscus leuciscus</i> (Linnaeus, 1758)	Vandoise	67295	Arrêté interministériel du 8 décembre	Article 1
<i>Rhodeus amarus</i> (Bloch, 1782)	Bouvière	67420	Arrêté interministériel du 8 décembre	Article 1
Mammifères terrestres protégés				
<i>Eptesicus serotinus</i> (Schreber, 1774)	Sérotine commune	60360	Arrêté interministériel du 23 avril 200	Article 2
<i>Erinaceus europaeus</i> Linnaeus, 1758	Hérisson d'Europe	60015	Arrêté interministériel du 23 avril 200	Article 2
<i>Pipistrellus kuhlii</i> (Natterer in Kuhl, 1817)	Pipistrelle de Kuhl	79303	Arrêté interministériel du 23 avril 200	Article 2
<i>Pipistrellus pipistrellus</i> (Schreber, 1774)	Pipistrelle commune	60479	Arrêté interministériel du 23 avril 200	Article 2
<i>Scirurus vulgaris</i> Linnaeus, 1758	Écureuil roux	61153	Arrêté interministériel du 23 avril 200	Article 2
Oiseaux protégés				
<i>Aegithalos caudatus</i> (Linnaeus, 1758)	Mésange à longue queue, Orite à longue queue	4342	Arrêté interministériel du 29 octobre	Article 3
<i>Anthus pratensis</i> (Linnaeus, 1758)	Pipit torleuse	3726	Arrêté interministériel du 29 octobre	Article 3
<i>Apus apus</i> (Linnaeus, 1758)	Martinet noir	3551	Arrêté interministériel du 29 octobre	Article 3
<i>Ardea cinerea</i> Linnaeus, 1758	Héron cendré	2506	Arrêté interministériel du 29 octobre	Article 3
<i>Athene noctua</i> (Scopoli, 1769)		3511	Arrêté interministériel du 29 octobre	Article 3
<i>Buteo buteo</i> (Linnaeus, 1758)	Buse variable	2623	Arrêté interministériel du 29 octobre	Article 3
<i>Carduelis carduelis</i> (Linnaeus, 1758)	Chardonneret élégant	4583	Arrêté interministériel du 29 octobre	Article 3
<i>Certhia brachydactyla</i> C.L. Brehm, 1820	Grimpeur des jardins	3791	Arrêté interministériel du 29 octobre	Article 3
<i>Chloris chloris</i> (Linnaeus, 1758)	Verdier d'Europe	4582	Arrêté interministériel du 29 octobre	Article 3
<i>Chroicocephalus ridibundus</i> (Linnaeus, 1758)	Mouette huppée	530157	Arrêté interministériel du 29 octobre	Article 3
<i>Ciconia ciconia</i> (Linnaeus, 1758)	Cigogne blanche	2517	Arrêté interministériel du 29 octobre	Article 3
<i>Coccothraustes coccothraustes</i> (Linnaeus, 1758)	Grosbec casse-noyaux	4625	Arrêté interministériel du 29 octobre	Article 3
<i>Corvus monedula</i> Linnaeus, 1758	Corbeau des toits	4494	Arrêté interministériel du 29 octobre	Article 3
<i>Cuculus canorus</i> Linnaeus, 1758	Coucou gris	3465	Arrêté interministériel du 29 octobre	Article 3
<i>Cyanistes caeruleus</i> (Linnaeus, 1758)	Mésange bleue	534742	Arrêté interministériel du 29 octobre	Article 3
<i>Cygnus olor</i> (Gmelin, 1789)	Cygne tuberculé	2706	Arrêté interministériel du 29 octobre	Article 3
<i>Delichon urbicum</i> (Linnaeus, 1758)	Hirondelle de fenêtre	459478	Arrêté interministériel du 29 octobre	Article 3
<i>Dendrocopos major</i> (Linnaeus, 1758)	Pic épeiche	3611	Arrêté interministériel du 29 octobre	Article 3
<i>Dendrocopos medius</i> (Linnaeus, 1758)	Pic mar	3619	Arrêté interministériel du 29 octobre	Article 3
<i>Dryocopus martius</i> (Linnaeus, 1758)	Pic noir	3608	Arrêté interministériel du 29 octobre	Article 3
<i>Egretta garzetta</i> (Linnaeus, 1766)	Aigrette garzette	2497	Arrêté interministériel du 29 octobre	Article 3
<i>Emberiza citrula</i> Linnaeus, 1766	Bruant zizi	4659	Arrêté interministériel du 29 octobre	Article 3
<i>Erithacus rubecula</i> (Linnaeus, 1758)	Rougegorge familier	4001	Arrêté interministériel du 29 octobre	Article 3
<i>Falco tinnunculus</i> Linnaeus, 1758	Faucon crécerelle	2669	Arrêté interministériel du 29 octobre	Article 3
<i>Fringilla coelebs</i> Linnaeus, 1758	Pinson des arbres	4564	Arrêté interministériel du 29 octobre	Article 3
<i>Fringilla montifringilla</i> Linnaeus, 1758	Pinson du nord, Pinson des Ardennes	4568	Arrêté interministériel du 29 octobre	Article 3
<i>Hippolais polyglotta</i> (Vieillot, 1817)	Hypolaïs polyglotte, Petit contrefaisant	4215	Arrêté interministériel du 29 octobre	Article 3
<i>Hirundo rustica</i> Linnaeus, 1758	Hirondelle rustique, Hirondelle de cheminée	3696	Arrêté interministériel du 29 octobre	Article 3
<i>Larus argentatus</i> Pontoppidan, 1763	Goéland argenté	3302	Arrêté interministériel du 29 octobre	Article 3
<i>Larus fuscus</i> Linnaeus, 1758	Goéland brun	3297	Arrêté interministériel du 29 octobre	Article 3
<i>Larus michahellis</i> Naumann, 1840	Goéland leucophaée	199374	Arrêté interministériel du 29 octobre	Article 3
<i>Linnaria cannabina</i> (Linnaeus, 1758)	Linotte mélodieuse	889047	Arrêté interministériel du 29 octobre	Article 3
<i>Lophophanes cristatus</i> (Linnaeus, 1758)	Mésange huppée	534750	Arrêté interministériel du 29 octobre	Article 3
<i>Lullula arborea</i> (Linnaeus, 1758)	Alouette lulu	3670	Arrêté interministériel du 29 octobre	Article 3
<i>Luscinia megarhynchos</i> C. L. Brehm, 1831	Rossignol philomèle	4013	Arrêté interministériel du 29 octobre	Article 3
<i>Morus bassanus</i> (Linnaeus, 1758)	Fou de Bassan	2437	Arrêté interministériel du 29 octobre	Article 3
<i>Motacilla alba</i> Linnaeus, 1758	Bergeronnette grise	3941	Arrêté interministériel du 29 octobre	Article 3
<i>Motacilla cinerea</i> Tunstall, 1771	Bergeronnette des ruisseaux	3755	Arrêté interministériel du 29 octobre	Article 3
<i>Muscicapa striata</i> (Pallas, 1764)	Gobemouche gris	4319	Arrêté interministériel du 29 octobre	Article 3
<i>Parus major</i> Linnaeus, 1758	Mésange charbonnière	3764	Arrêté interministériel du 29 octobre	Article 3
<i>Passer domesticus</i> (Linnaeus, 1758)	Moineau domestique	4525	Arrêté interministériel du 29 octobre	Article 3
<i>Periparus ater</i> (Linnaeus, 1758)	Mésange noire	534751	Arrêté interministériel du 29 octobre	Article 3
<i>Phalacrocorax carbo</i> (Linnaeus, 1758)	Grand Cormoran	2440	Arrêté interministériel du 29 octobre	Article 3
<i>Phoenicurus ochruros</i> (S. G. Gmelin, 1774)	Rougequeue noir	4035	Arrêté interministériel du 29 octobre	Article 3
<i>Phoenicurus phoenicurus</i> (Linnaeus, 1758)	Rougequeue à front blanc	4040	Arrêté interministériel du 29 octobre	Article 3
<i>Phylloscopus collybita</i> (Vieillot, 1817)	Pouillot véloce	4280	Arrêté interministériel du 29 octobre	Article 3
<i>Phylloscopus trochilus</i> (Linnaeus, 1758)	Pouillot fittis	4289	Arrêté interministériel du 29 octobre	Article 3
<i>Picus viridis</i> Linnaeus, 1758	Pic vert, Pivert	3603	Arrêté interministériel du 29 octobre	Article 3
<i>Podiceps cristatus</i> (Linnaeus, 1758)	Grèbe huppé	965	Arrêté interministériel du 29 octobre	Article 3
<i>Poecile palustris</i> (Linnaeus, 1758)	Mésange nonnette	534753	Arrêté interministériel du 29 octobre	Article 3
<i>Prunella modularis</i> (Linnaeus, 1758)	Accenteur mouchet	3978	Arrêté interministériel du 29 octobre	Article 3
<i>Pyrrhula pyrrhula</i> (Linnaeus, 1758)	Bouvreuil pivoine	4619	Arrêté interministériel du 29 octobre	Article 3
<i>Regulus ignicapilla</i> (Temminck, 1820)	Roitelet à triple bandeau	459638	Arrêté interministériel du 29 octobre	Article 3
<i>Regulus regulus</i> (Linnaeus, 1758)	Roitelet huppé	4308	Arrêté interministériel du 29 octobre	Article 3
<i>Saxicola rubicola</i> (Linnaeus, 1766)	Tarier pâle	199425	Arrêté interministériel du 29 octobre	Article 3
<i>Serinus serinus</i> (Linnaeus, 1766)	Serin cini	4571	Arrêté interministériel du 29 octobre	Article 3
<i>Sitta europaea</i> Linnaeus, 1758	Sittelle torchepot	3774	Arrêté interministériel du 29 octobre	Article 3
<i>Spinus spinus</i> (Linnaeus, 1758)	Tarin des aulnes	889056	Arrêté interministériel du 29 octobre	Article 3
<i>Sterna hirundo</i> Linnaeus, 1758	Sterne pierregarin	3343	Arrêté interministériel du 29 octobre	Article 3
<i>Strix aluco</i> Linnaeus, 1758	Chouette hulotte	3518	Arrêté interministériel du 29 octobre	Article 3
<i>Sylvia atricapilla</i> (Linnaeus, 1758)	Fauvette à tête noire	4257	Arrêté interministériel du 29 octobre	Article 3
<i>Sylvia borin</i> (Boddaert, 1783)	Fauvette des jardins	4254	Arrêté interministériel du 29 octobre	Article 3
<i>Sylvia communis</i> Latham, 1787	Fauvette grisette	4252	Arrêté interministériel du 29 octobre	Article 3
<i>Sylvia curruca</i> (Linnaeus, 1758)	Fauvette babillard	4247	Arrêté interministériel du 29 octobre	Article 3
<i>Tachybaptus ruficollis</i> (Pallas, 1764)	Grèbe castagneux	977	Arrêté interministériel du 29 octobre	Article 3
<i>Troglodytes troglodytes</i> (Linnaeus, 1758)	Troglodyte mignon	8967	Arrêté interministériel du 29 octobre	Article 3

Etude au Cas par cas
Zonages d'assainissement et pluvial pour les Communes d'Andrésy,
Chanteloup-les-Vignes, Carrières-sous-Poissy et Triel-sur-Seine



Caractéristiques des zonages et contexte

Carrières-sous-Poissy (INPN) :

Nom valide	Nom vernaculaire	CD_NOM	ARRETE	ARTICLE
Espèces de poissons protégées				
<i>Esox lucius</i> Linnaeus, 1758	Brochet	67606	Arrêté interministériel du 8 décembre	Article 1
<i>Leuciscus idus</i> (Linnaeus, 1758)	Gardon rouge, Ide mélanote	67304	Arrêté interministériel du 8 décembre	Article 1
<i>Leuciscus leuciscus</i> (Linnaeus, 1758)	Vandoise	67295	Arrêté interministériel du 8 décembre	Article 1
<i>Rhodeus amarus</i> (Bloch, 1782)	Bouvière	67420	Arrêté interministériel du 8 décembre	Article 1
Mammifères terrestres protégés				
<i>Erinaceus europaeus</i> Linnaeus, 1758	Hérisson d'Europe	60015	Arrêté interministériel du 23 avril 200	Article 2
<i>Myotis daubentonii</i> (Kuhl, 1817)	Murin de Daubenton	200118	Arrêté interministériel du 23 avril 200	Article 2
<i>Nyctalus noctula</i> (Schreber, 1774)	Noctule commune	60468	Arrêté interministériel du 23 avril 200	Article 2
<i>Pipistrellus kuhlii</i> (Natterer in Kuhl, 1817)	Pipistrelle de Kuhl	79309	Arrêté interministériel du 23 avril 200	Article 2
<i>Pipistrellus pipistrellus</i> (Schreber, 1774)	Pipistrelle commune	60479	Arrêté interministériel du 23 avril 200	Article 2
<i>Plecotus austriacus</i> (J. B. Fischer, 1829)	Oreillard gris, Oreillard méridional	60527	Arrêté interministériel du 23 avril 200	Article 2
<i>Sciurus vulgaris</i> Linnaeus, 1758	Écureuil roux	61153	Arrêté interministériel du 23 avril 200	Article 2
Oiseaux protégés				
<i>Accipiter nisus</i> (Linnaeus, 1758)	Épervier d'Europe	2895	Arrêté interministériel du 29 octobre	Article 3
<i>Acrocephalus palustris</i> (Bechstein, 1798)	Rousserolle verderolle	4192	Arrêté interministériel du 29 octobre	Article 3
<i>Acrocephalus schoenobaenus</i> (Linnaeus, 1758)	Phragmite des joncs	4187	Arrêté interministériel du 29 octobre	Article 3
<i>Acrocephalus scirpaceus</i> (Hermann, 1804)	Rousserolle effarvatte	4195	Arrêté interministériel du 29 octobre	Article 3
<i>Actitis hypoleucos</i> (Linnaeus, 1758)	Chevalier guignette	2616	Arrêté interministériel du 29 octobre	Article 3
<i>Aegithalos caudatus</i> (Linnaeus, 1758)	Mésange à longue queue, Orite à longue queue	4342	Arrêté interministériel du 29 octobre	Article 3
<i>Alcedo atthis</i> (Linnaeus, 1758)	Martin-pêcheur d'Europe	3571	Arrêté interministériel du 29 octobre	Article 3
<i>Anthus pratensis</i> (Linnaeus, 1758)	Pipit farlouse	3726	Arrêté interministériel du 29 octobre	Article 3
<i>Anthus spinoletta</i> (Linnaeus, 1758)	Pipit spioncelle	3733	Arrêté interministériel du 29 octobre	Article 3
<i>Anthus trivialis</i> (Linnaeus, 1758)	Pipit des arbres	3723	Arrêté interministériel du 29 octobre	Article 3
<i>Apus apus</i> (Linnaeus, 1758)	Martinet noir	3551	Arrêté interministériel du 29 octobre	Article 3
<i>Ardea cinerea</i> Linnaeus, 1758	Héron cendré	2506	Arrêté interministériel du 29 octobre	Article 3
<i>Burhinus oedicnemus</i> (Linnaeus, 1758)	Oedicnème criard	3120	Arrêté interministériel du 29 octobre	Article 3
<i>Buteo buteo</i> (Linnaeus, 1758)	Buse variable	2623	Arrêté interministériel du 29 octobre	Article 3
<i>Callidris alpina</i> (Linnaeus, 1758)	Bécasseau variable	2911	Arrêté interministériel du 29 octobre	Article 3
<i>Carduelis carduelis</i> (Linnaeus, 1758)	Chardonneret élégant	4583	Arrêté interministériel du 29 octobre	Article 3
<i>Certhia brachydactyla</i> C.L. Brehm, 1820	Grimpeur des jardins	3791	Arrêté interministériel du 29 octobre	Article 3
<i>Charadrius dubius</i> Scopoli, 1786	Petit Gravelot	3136	Arrêté interministériel du 29 octobre	Article 3
<i>Charadrius hiaticula</i> Linnaeus, 1758	Grand Gravelot	3140	Arrêté interministériel du 29 octobre	Article 3
<i>Chlidonias niger</i> (Linnaeus, 1758)	Guifette noire	3371	Arrêté interministériel du 29 octobre	Article 3
<i>Chloris chloris</i> (Linnaeus, 1758)	Verdier d'Europe	4582	Arrêté interministériel du 29 octobre	Article 3
<i>Chroicocephalus ridibundus</i> (Linnaeus, 1758)	Mouette rieuse	530157	Arrêté interministériel du 29 octobre	Article 3
<i>Ciconia ciconia</i> (Linnaeus, 1758)	Cigogne blanche	2517	Arrêté interministériel du 29 octobre	Article 3
<i>Corvus monedula</i> Linnaeus, 1758	Choucas des tours	4494	Arrêté interministériel du 29 octobre	Article 3
<i>Cuculus canorus</i> Linnaeus, 1758	Coucou gris	3465	Arrêté interministériel du 29 octobre	Article 3
<i>Cyanistes caeruleus</i> (Linnaeus, 1758)	Mésange bleue	534742	Arrêté interministériel du 29 octobre	Article 3

Etude au Cas par cas

Zonages d'assainissement et pluvial pour les Communes d'Andrésy,
Chanteloup-les-Vignes, Carrières-sous-Poissy et Triel-sur-Seine



Caractéristiques des zonages et contexte

<i>Cygnus olor</i> (Gmelin, 1789)	Cygne tuberculé	2706	Arrêté interministériel du 29 octobre	Article 3
<i>Delichon urbicum</i> (Linnaeus, 1758)	Hirondelle de fenêtre	459478	Arrêté interministériel du 29 octobre	Article 3
<i>Dendrocopos major</i> (Linnaeus, 1758)	Pic épéche	3611	Arrêté interministériel du 29 octobre	Article 3
<i>Dendrocopos minor</i> (Linnaeus, 1758)	Pic épéchette	3630	Arrêté interministériel du 29 octobre	Article 3
<i>Egretta garzetta</i> (Linnaeus, 1766)	Aigrette garzette	2497	Arrêté interministériel du 29 octobre	Article 3
<i>Emberiza calandra</i> Linnaeus, 1758	Bruant proyer	4686	Arrêté interministériel du 29 octobre	Article 3
<i>Emberiza citrinella</i> Linnaeus, 1758	Bruant jaune	4657	Arrêté interministériel du 29 octobre	Article 3
<i>Emberiza schoeniclus</i> (Linnaeus, 1758)	Bruant des roseaux	4669	Arrêté interministériel du 29 octobre	Article 3
<i>Erithacus rubecula</i> (Linnaeus, 1758)	Rougegorge familier	4003	Arrêté interministériel du 29 octobre	Article 3
<i>Falco subbuteo</i> Linnaeus, 1758	Faucon hobereau	2679	Arrêté interministériel du 29 octobre	Article 3
<i>Falco tinnunculus</i> Linnaeus, 1758	Faucon crécerelle	2669	Arrêté interministériel du 29 octobre	Article 3
<i>Fringilla coelebs</i> Linnaeus, 1758	Pinson des arbres	4564	Arrêté interministériel du 29 octobre	Article 3
<i>Fringilla montifringilla</i> Linnaeus, 1758	Pinson du nord, Pinson des Ardennes	4568	Arrêté interministériel du 29 octobre	Article 3
<i>Grus grus</i> (Linnaeus, 1758)	Grue cendrée	3076	Arrêté interministériel du 29 octobre	Article 3
<i>Hippolais polyglotta</i> (Vieillot, 1817)	Hypolaïs polyglotte, Petit contrefaisant	4215	Arrêté interministériel du 29 octobre	Article 3
<i>Hirundo rustica</i> Linnaeus, 1758	Hirondelle rustique, Hirondelle de cheminée	3696	Arrêté interministériel du 29 octobre	Article 3
<i>Ichthyaetus melanocephalus</i> (Temminck, 1815)	Mouette mélanocéphale	62745	Arrêté interministériel du 29 octobre	Article 3
<i>Larus argentatus</i> Pontoppidan, 1763	Goéland argenté	3302	Arrêté interministériel du 29 octobre	Article 3
<i>Larus canus</i> Linnaeus, 1758	Goéland cendré	3293	Arrêté interministériel du 29 octobre	Article 3
<i>Larus fuscus</i> Linnaeus, 1758	Goéland brun	3297	Arrêté interministériel du 29 octobre	Article 3
<i>Larus michahellis</i> Naumann, 1840	Goéland leucophaé	19974	Arrêté interministériel du 29 octobre	Article 3
<i>Linaria cannabina</i> (Linnaeus, 1758)	Linotte mélodieuse	889047	Arrêté interministériel du 29 octobre	Article 3
<i>Locustella naevia</i> (Boddaert, 1783)	Locustelle tachetée	4167	Arrêté interministériel du 29 octobre	Article 3
<i>Lophophanes cristatus</i> (Linnaeus, 1758)	Mésange huppée	534750	Arrêté interministériel du 29 octobre	Article 3
<i>Luscinia megarhynchos</i> C. L. Brehm, 1831	Rossignol philomèle	4013	Arrêté interministériel du 29 octobre	Article 3
<i>Luscinia svecica</i> (Linnaeus, 1758)	Gorgebleue à miroir	4023	Arrêté interministériel du 29 octobre	Article 3
<i>Mergellus albellus</i> (Linnaeus, 1758)	Harle plette	199312	Arrêté interministériel du 29 octobre	Article 3
<i>Mergus merganser</i> Linnaeus, 1758	Harle bièvre	2818	Arrêté interministériel du 29 octobre	Article 3
<i>Milvus migrans</i> (Boddaert, 1783)	Milan noir	2840	Arrêté interministériel du 29 octobre	Article 3
<i>Motacilla alba alba</i> Linnaeus, 1758	Bergeronnette grise	3943	Arrêté interministériel du 29 octobre	Article 3
<i>Motacilla alba</i> Linnaeus, 1758	Bergeronnette grise	3941	Arrêté interministériel du 29 octobre	Article 3
<i>Motacilla cinerea</i> Tunstall, 1771	Bergeronnette des ruisseaux	3755	Arrêté interministériel du 29 octobre	Article 3
<i>Motacilla flava</i> Linnaeus, 1758	Bergeronnette printanière	3743	Arrêté interministériel du 29 octobre	Article 3
<i>Motacilla flava thunbergi</i> Billeberg, 1829	Bergeronnette nordique	3751	Arrêté interministériel du 29 octobre	Article 3
<i>Muscicapa striata</i> (Pallas, 1764)	Gobemouche gris	4319	Arrêté interministériel du 29 octobre	Article 3
<i>Parus major</i> Linnaeus, 1758	Mésange charbonnière	3764	Arrêté interministériel du 29 octobre	Article 3
<i>Passer domesticus</i> (Linnaeus, 1758)	Moineau domestique	4525	Arrêté interministériel du 29 octobre	Article 3
<i>Passer montanus</i> (Linnaeus, 1758)	Moineau friquet	4532	Arrêté interministériel du 29 octobre	Article 3
<i>Pernis apivorus</i> (Linnaeus, 1758)	Bondrée apivore	2832	Arrêté interministériel du 29 octobre	Article 3
<i>Phalacrocorax carbo</i> (Linnaeus, 1758)	Grand Cormoran	2440	Arrêté interministériel du 29 octobre	Article 3
<i>Phalacrocorax carbo carbo</i> (Linnaeus, 1758)	Grand Cormoran (Atlantique)	2442	Arrêté interministériel du 29 octobre	Article 3
<i>Phoenicurus ochruros</i> (S. G. Gmelin, 1774)	Rougequeue noir	4035	Arrêté interministériel du 29 octobre	Article 3
<i>Phoenicurus phoenicurus</i> (Linnaeus, 1758)	Rougequeue à front blanc	4040	Arrêté interministériel du 29 octobre	Article 3
<i>Phylloscopus collybita</i> (Vieillot, 1817)	Pouillot véloce	4280	Arrêté interministériel du 29 octobre	Article 3
<i>Phylloscopus trochilus</i> (Linnaeus, 1758)	Pouillot fitis	4289	Arrêté interministériel du 29 octobre	Article 3
<i>Picus viridis</i> Linnaeus, 1758	Pic vert, Pivert	3608	Arrêté interministériel du 29 octobre	Article 3
<i>Podiceps cristatus</i> (Linnaeus, 1758)	Grèbe huppé	965	Arrêté interministériel du 29 octobre	Article 3
<i>Podiceps nigricollis</i> Brehm, 1831	Grèbe à cou noir	974	Arrêté interministériel du 29 octobre	Article 3
<i>Prunella modularis</i> (Linnaeus, 1758)	Accenteur mouchet	3978	Arrêté interministériel du 29 octobre	Article 3
<i>Pyrrhula pyrrhula</i> (Linnaeus, 1758)	Bouvreuil pivoine	4619	Arrêté interministériel du 29 octobre	Article 3
<i>Regulus regulus</i> (Linnaeus, 1758)	Roitelet huppé	4308	Arrêté interministériel du 29 octobre	Article 3
<i>Riparia riparia</i> (Linnaeus, 1758)	Hirondelle de rivage	3688	Arrêté interministériel du 29 octobre	Article 3
<i>Saxicola rubetra</i> (Linnaeus, 1758)	Tarier pâtre	4049	Arrêté interministériel du 29 octobre	Article 3
<i>Saxicola rubicola</i> (Linnaeus, 1766)	Tarier pâtre	199425	Arrêté interministériel du 29 octobre	Article 3
<i>Serinus serinus</i> (Linnaeus, 1766)	Serin cini	4571	Arrêté interministériel du 29 octobre	Article 3
<i>Spinus spinus</i> (Linnaeus, 1758)	Tarin des aulnes	889056	Arrêté interministériel du 29 octobre	Article 3
<i>Sterna hirundo</i> Linnaeus, 1758	Sterne pierregarin	3343	Arrêté interministériel du 29 octobre	Article 3
<i>Sterna albifrons</i> (Pallas, 1764)	Sterne naine	3352	Arrêté interministériel du 29 octobre	Article 3
<i>Sylvia atricapilla</i> (Linnaeus, 1758)	Fauvette à tête noire	4257	Arrêté interministériel du 29 octobre	Article 3
<i>Sylvia borin</i> (Boddaert, 1783)	Fauvette des jardins	4254	Arrêté interministériel du 29 octobre	Article 3
<i>Sylvia communis</i> Latham, 1787	Fauvette grisette	4252	Arrêté interministériel du 29 octobre	Article 3
<i>Sylvia curruca</i> (Linnaeus, 1758)	Fauvette babillarde	4247	Arrêté interministériel du 29 octobre	Article 3
<i>Tachybaptus ruficollis</i> (Pallas, 1764)	Grèbe castagneux	977	Arrêté interministériel du 29 octobre	Article 3
<i>Tadorna tadorna</i> (Linnaeus, 1758)	Tadorne de Belon	2767	Arrêté interministériel du 29 octobre	Article 3
<i>Tringa ochropus</i> Linnaeus, 1758	Chevalier culblanc	2603	Arrêté interministériel du 29 octobre	Article 3
<i>Troglodytes troglodytes</i> (Linnaeus, 1758)	Troglodyte mignon	3967	Arrêté interministériel du 29 octobre	Article 3

Etude au Cas par cas
Zonages d'assainissement et pluvial pour les Communes d'Andrésy,
Chanteloup-les-Vignes, Carrières-sous-Poissy et Triel-sur-Seine



Caractéristiques des zonages et contexte

Chanteloup-les-Vignes (INPN) :

Nom valide	Nom vernaculaire	CO_NOM	ARRETE	ARTICLE
Oiseaux protégés				
<i>Accipiter nisus</i> (Linnaeus, 1758)	Épervier d'Europe	2895	Arrêté interministériel du 29 octobre	Article 6
<i>Accipiter nisus</i> (Linnaeus, 1758)	Épervier d'Europe	2895	Arrêté interministériel du 29 octobre	Article 3
<i>Aegithalos caudatus</i> (Linnaeus, 1758)	Mésange à longue queue, Orite à longue queue	4342	Arrêté interministériel du 29 octobre	Article 3
<i>Carduelis carduelis</i> (Linnaeus, 1758)	Chardonneret élégant	4583	Arrêté interministériel du 29 octobre	Article 3
<i>Chloris chloris</i> (Linnaeus, 1758)	Verdier d'Europe	4582	Arrêté interministériel du 29 octobre	Article 3
<i>Cyanistes caeruleus</i> (Linnaeus, 1758)	Mésange bleue	534742	Arrêté interministériel du 29 octobre	Article 3
<i>Dendrocopos major</i> (Linnaeus, 1758)	Pic épéche	3611	Arrêté interministériel du 29 octobre	Article 3
<i>Dendrocopos minor</i> (Linnaeus, 1758)	Pic épéchette	3630	Arrêté interministériel du 29 octobre	Article 3
<i>Eriothacus rubecula</i> (Linnaeus, 1758)	Rougegorge familier	4001	Arrêté interministériel du 29 octobre	Article 3
<i>Falco tinnunculus</i> Linnaeus, 1758	Faucon crécerelle	2669	Arrêté interministériel du 29 octobre	Article 3
<i>Ficedula hypoleuca</i> (Pallas, 1764)	Gobemouche noir	4330	Arrêté interministériel du 29 octobre	Article 3
<i>Fringilla coelebs</i> Linnaeus, 1758	Pinson des arbres	4364	Arrêté interministériel du 29 octobre	Article 3
<i>Hippolais polyglotta</i> (Vieillot, 1837)	Hypolais polyglotte, Petit contrefaisant	4215	Arrêté interministériel du 29 octobre	Article 3
<i>Hirundo rustica</i> Linnaeus, 1758	Hirondelle rustique, Hirondelle de cheminée	3696	Arrêté interministériel du 29 octobre	Article 3
<i>Linaria cannabina</i> (Linnaeus, 1758)	Linotte mélodieuse	889047	Arrêté interministériel du 29 octobre	Article 3
<i>Lophophanes cristatus</i> (Linnaeus, 1758)	Mésange huppée	534750	Arrêté interministériel du 29 octobre	Article 3
<i>Luscinia megarhynchos</i> C. L. Brehm, 1831	Ressignol philomèle	4013	Arrêté interministériel du 29 octobre	Article 3
<i>Motacilla alba</i> Linnaeus, 1758	Bergeronnette grise	3941	Arrêté interministériel du 29 octobre	Article 3
<i>Parus major</i> Linnaeus, 1758	Mésange charbonnière	3764	Arrêté interministériel du 29 octobre	Article 3
<i>Passer domesticus</i> (Linnaeus, 1758)	Moineau domestique	4525	Arrêté interministériel du 29 octobre	Article 3
<i>Phoenicurus ochruros</i> (S. G. Gmelin, 1774)	Rougequeue noir	4035	Arrêté interministériel du 29 octobre	Article 3
<i>Phoenicurus phoenicurus</i> (Linnaeus, 1758)	Rougequeue à front blanc	4040	Arrêté interministériel du 29 octobre	Article 3
<i>Phylloscopus bonelli</i> (Vieillot, 1839)	Fouillot de Bonelli	4269	Arrêté interministériel du 29 octobre	Article 3
<i>Phylloscopus collybita</i> (Vieillot, 1837)	Fouillot vélocé	4280	Arrêté interministériel du 29 octobre	Article 3
<i>Phylloscopus trochilus</i> (Linnaeus, 1758)	Fouillot fiftis	4289	Arrêté interministériel du 29 octobre	Article 3
<i>Picus viridis</i> Linnaeus, 1758	Pic vert, Pivert	3603	Arrêté interministériel du 29 octobre	Article 3
<i>Poecile palustris</i> (Linnaeus, 1758)	Mésange nonnette	534753	Arrêté interministériel du 29 octobre	Article 3
<i>Prunella modularis</i> (Linnaeus, 1758)	Accenteur mouchet	3978	Arrêté interministériel du 29 octobre	Article 3
<i>Pyrrhula pyrrhula</i> (Linnaeus, 1758)	Bouvreuil pivoine	4619	Arrêté interministériel du 29 octobre	Article 3
<i>Regulus ignicapilla</i> (Temminck, 1801)	Roitelet à triple bandeau	459638	Arrêté interministériel du 29 octobre	Article 3
<i>Regulus regulus</i> (Linnaeus, 1758)	Roitelet huppé	4308	Arrêté interministériel du 29 octobre	Article 3
<i>Serinus serinus</i> (Linnaeus, 1766)	Serin cin	4571	Arrêté interministériel du 29 octobre	Article 3
<i>Sitta europaea</i> Linnaeus, 1758	Sitelle torchepot	3774	Arrêté interministériel du 29 octobre	Article 3
<i>Sylvia atricapilla</i> (Linnaeus, 1758)	Fauvette à tête noire	4257	Arrêté interministériel du 29 octobre	Article 3
<i>Sylvia borin</i> (Boddaert, 1783)	Fauvette des jardins	4254	Arrêté interministériel du 29 octobre	Article 3
<i>Sylvia communis</i> Latham, 1787	Fauvette grisette	4252	Arrêté interministériel du 29 octobre	Article 3
<i>Troglodytes troglodytes</i> (Linnaeus, 1758)	Troglodyte mignon	3967	Arrêté interministériel du 29 octobre	Article 3

Triel-sur-Seine (INPN) :

Nom valide	Nom vernaculaire	CO_NOM	ARRETE	ARTICLE
Espèces de poissons protégés				
<i>Esox lucius</i> Linnaeus, 1758	Brochet	67606	Arrêté interministériel du 8 décembre	Article 1
<i>Leuciscus idus</i> (Linnaeus, 1758)	Gardon rouge, Ide mélanote	67304	Arrêté interministériel du 8 décembre	Article 1
<i>Leuciscus leuciscus</i> (Linnaeus, 1758)	Vandoise	67285	Arrêté interministériel du 8 décembre	Article 1
Mammifères terrestres protégés				
<i>Erimaceus europaeus</i> Linnaeus, 1758	Hérisson d'Europe	60015	Arrêté interministériel du 23 avril 2002	Article 2
<i>Sciurus vulgaris</i> Linnaeus, 1758	Écureuil roux	61153	Arrêté interministériel du 23 avril 2002	Article 2
Oiseaux protégés				
<i>Accipiter nisus</i> (Linnaeus, 1758)	Épervier d'Europe	2895	Arrêté interministériel du 29 octobre	Article 3
<i>Acrocephalus palustris</i> (Bechstein, 1798)	Rousserolle verderolle	4192	Arrêté interministériel du 29 octobre	Article 3
<i>Acrocephalus schoenobaenus</i> (Linnaeus, 1758)	Phragmite des joncs	4187	Arrêté interministériel du 29 octobre	Article 3
<i>Acrocephalus scirpaceus</i> (Hermann, 1804)	Rousserolle effarvée	4195	Arrêté interministériel du 29 octobre	Article 3
<i>Actitis hypoleucos</i> (Linnaeus, 1758)	Chevalier guignette	2616	Arrêté interministériel du 29 octobre	Article 3
<i>Aegithalos caudatus</i> (Linnaeus, 1758)	Mésange à longue queue, Orite à longue queue	4342	Arrêté interministériel du 29 octobre	Article 3
<i>Alcedo atthis</i> (Linnaeus, 1758)	Martin-pêcheur d'Europe	3571	Arrêté interministériel du 29 octobre	Article 3
<i>Anthus pratensis</i> (Linnaeus, 1758)	Pipit farlouse	3726	Arrêté interministériel du 29 octobre	Article 3
<i>Anthus spinoletta</i> (Linnaeus, 1758)	Pipit spioncelle	3733	Arrêté interministériel du 29 octobre	Article 3
<i>Anthus trivialis</i> (Linnaeus, 1758)	Pipit des arbres	3723	Arrêté interministériel du 29 octobre	Article 3
<i>Apus apus</i> (Linnaeus, 1758)	Martinet noir	3551	Arrêté interministériel du 29 octobre	Article 3
<i>Ardea alba</i> Linnaeus, 1758	Grande Aigrette	2504	Arrêté interministériel du 29 octobre	Article 3
<i>Ardea cinerea</i> Linnaeus, 1758	Héron cendré	2506	Arrêté interministériel du 29 octobre	Article 3
<i>Ardea purpurea</i> Linnaeus, 1766	Héron pourpré	2508	Arrêté interministériel du 29 octobre	Article 3
<i>Arenaria interpres</i> (Linnaeus, 1758)	Tournepierre à collier, Pluvier des Salines	3239	Arrêté interministériel du 29 octobre	Article 3
<i>Athene noctua</i> (Scopoli, 1769)		3511	Arrêté interministériel du 29 octobre	Article 3
<i>Aythya nyroca</i> (Güldenstädt, 1770)	Fuligule nyroca	1995	Arrêté interministériel du 29 octobre	Article 3
<i>Branta leucopsis</i> (Bechstein, 1803)	Bernache nonnette	2750	Arrêté interministériel du 29 octobre	Article 3
<i>Burhinus oedipnemus</i> (Linnaeus, 1758)	Oedipnème criard	3120	Arrêté interministériel du 29 octobre	Article 3
<i>Buteo buteo</i> (Linnaeus, 1758)	Buse variable	2623	Arrêté interministériel du 29 octobre	Article 3
<i>Calidris alba</i> (Pallas, 1764)	Bécasseau sanderling	3195	Arrêté interministériel du 29 octobre	Article 3
<i>Calidris alpina</i> (Linnaeus, 1758)	Bécasseau variable	2911	Arrêté interministériel du 29 octobre	Article 3
<i>Calidris ferruginea</i> (Pontoppidan, 1763)	Bécasseau cocorli	2901	Arrêté interministériel du 29 octobre	Article 3
<i>Calidris minuta</i> (Laisler, 1812)	Bécasseau minute	3206	Arrêté interministériel du 29 octobre	Article 3
<i>Calidris temminckii</i> (Laisler, 1812)	Bécasseau de Temminck	3210	Arrêté interministériel du 29 octobre	Article 3
<i>Carduelis carduelis</i> (Linnaeus, 1758)	Chardonneret élégant	4583	Arrêté interministériel du 29 octobre	Article 3
<i>Certhia brachydactyla</i> C.L. Brehm, 1820	Grimpeur des jardins	3791	Arrêté interministériel du 29 octobre	Article 3
<i>Charadrius dubius</i> Scopoli, 1786	Petit Gravelot	3136	Arrêté interministériel du 29 octobre	Article 3
<i>Charadrius hiaticula</i> Linnaeus, 1758	Grand Gravelot	3140	Arrêté interministériel du 29 octobre	Article 3
<i>Chlidonias hybrida</i> (Pallas, 1811)	Guifette moustec	459627	Arrêté interministériel du 29 octobre	Article 3
<i>Chlidonias niger</i> (Linnaeus, 1758)	Guifette noire	3371	Arrêté interministériel du 29 octobre	Article 3
<i>Chloris chloris</i> (Linnaeus, 1758)	Verdier d'Europe	4582	Arrêté interministériel du 29 octobre	Article 3

Etude au Cas par cas

Zonages d'assainissement et pluvial pour les Communes d'Andrésy, Chanteloup-les-Vignes, Carrières-sous-Poissy et Triel-sur-Seine



Caractéristiques des zonages et contexte

<i>Chroicocephalus ridibundus</i> (Linnaeus, 1758)	Mouette rieuse	590157	Arrêté interministériel du 29 octobre	Article 3
<i>Circus aeruginosus</i> (Linnaeus, 1758)	Busard des roseaux	2878	Arrêté interministériel du 29 octobre	Article 3
<i>Circus cyaneus</i> (Linnaeus, 1766)	Busard Saint-Martin	2881	Arrêté interministériel du 29 octobre	Article 3
<i>Coccothraustes coccothraustes</i> (Linnaeus, 1758)	Grosbec casse-noyaux	4625	Arrêté interministériel du 29 octobre	Article 3
<i>Corvus monedula</i> Linnaeus, 1758	Choucas des tours	4494	Arrêté interministériel du 29 octobre	Article 3
<i>Corvus monedula monedula</i> Linnaeus, 1758	Choucas des tours	4497	Arrêté interministériel du 29 octobre	Article 3
<i>Cuculus canorus</i> Linnaeus, 1758	Coucou gris	3465	Arrêté interministériel du 29 octobre	Article 3
<i>Cyanistes caeruleus</i> (Linnaeus, 1758)	Mésange bleue	534742	Arrêté interministériel du 29 octobre	Article 3
<i>Cygnus olor</i> (Gmelin, 1789)	Cygne tuberculé	2706	Arrêté interministériel du 29 octobre	Article 3
<i>Delichon urbicum</i> (Linnaeus, 1758)	Hirondelle de fenêtre	459478	Arrêté interministériel du 29 octobre	Article 3
<i>Dendrocopos major</i> (Linnaeus, 1758)	Pic épiche	3611	Arrêté interministériel du 29 octobre	Article 3
<i>Dendrocopos medius</i> (Linnaeus, 1758)	Pic mar	3619	Arrêté interministériel du 29 octobre	Article 3
<i>Dendrocopos minor</i> (Linnaeus, 1758)	Pic épichette	3630	Arrêté interministériel du 29 octobre	Article 3
<i>Dryocopus martius</i> (Linnaeus, 1758)	Pic noir	3608	Arrêté interministériel du 29 octobre	Article 3
<i>Egretta garzetta</i> (Linnaeus, 1766)	Aigrette garzette	2497	Arrêté interministériel du 29 octobre	Article 3
<i>Emberiza calandra</i> Linnaeus, 1758	Bruant proyer	4686	Arrêté interministériel du 29 octobre	Article 3
<i>Emberiza citrinella</i> Linnaeus, 1758	Bruant jaune	4657	Arrêté interministériel du 29 octobre	Article 3
<i>Emberiza schoenicus</i> (Linnaeus, 1758)	Bruant des roseaux	4669	Arrêté interministériel du 29 octobre	Article 3
<i>Emberiza schoenicus schoenicus</i> (Linnaeus, 1758)	Bruant des roseaux	4671	Arrêté interministériel du 29 octobre	Article 3
<i>Eritriacus rubecula</i> (Linnaeus, 1758)	Rougegorge familier	4001	Arrêté interministériel du 29 octobre	Article 3
<i>Falco peregrinus</i> Tunstall, 1771	Falco pèlerin	2938	Arrêté interministériel du 29 octobre	Article 3
<i>Falco subestivo</i> Linnaeus, 1758	Falco hobereau	2679	Arrêté interministériel du 29 octobre	Article 3
<i>Falco tinnunculus</i> Linnaeus, 1758	Falco crécelle	2669	Arrêté interministériel du 29 octobre	Article 3
<i>Ficedula hypoleuca</i> (Pallas, 1764)	Gobemouche noir	4330	Arrêté interministériel du 29 octobre	Article 3
<i>Fringilla coelebs</i> Linnaeus, 1758	Pinson des arbres	4564	Arrêté interministériel du 29 octobre	Article 3
<i>Fringilla montifringilla</i> Linnaeus, 1758	Pinson du nord, Pinson des Ardennes	4568	Arrêté interministériel du 29 octobre	Article 3
<i>Galerida cristata</i> (Linnaeus, 1758)	Cochevis huppé	9656	Arrêté interministériel du 29 octobre	Article 3
<i>Gavia immer</i> (Brünnich, 1764)	Plongeon imbrin	959	Arrêté interministériel du 29 octobre	Article 3
<i>Himantopus himantopus</i> (Linnaeus, 1758)	Echasse blanche	3112	Arrêté interministériel du 29 octobre	Article 3
<i>Hippoboscus polyglotta</i> (Vieillot, 1817)	Hypoboscus polyglotte, Petit contrefaisant	4215	Arrêté interministériel du 29 octobre	Article 3
<i>Hirundo linnaeus</i> Linnaeus, 1758	Hirondelle rustique, Hirondelle de cheminée	3696	Arrêté interministériel du 29 octobre	Article 3
<i>Hydrochelidon minuscule</i> (Pallas, 1776)	Mouette pygmée	534748	Arrêté interministériel du 29 octobre	Article 3
<i>Ichthyophaga melanocephala</i> (Temminck, 1820)	Mouette mélanocéphale	627745	Arrêté interministériel du 29 octobre	Article 3
<i>Larus argentatus</i> Pontoppidan, 1769	Goéland argenté	3302	Arrêté interministériel du 29 octobre	Article 3
<i>Larus canus</i> Linnaeus, 1758	Goéland cendré	3293	Arrêté interministériel du 29 octobre	Article 3
<i>Larus fuscus</i> Linnaeus, 1758	Goéland brun	3297	Arrêté interministériel du 29 octobre	Article 3
<i>Larus marinus</i> Linnaeus, 1758	Goéland marin	3311	Arrêté interministériel du 29 octobre	Article 3
<i>Larus michahellis</i> Neumann, 1840	Goéland leucophaea	199374	Arrêté interministériel du 29 octobre	Article 3
<i>Lanius cannabina</i> (Linnaeus, 1758)	Linotte mélodieuse	889047	Arrêté interministériel du 29 octobre	Article 3
<i>Locustella naevia</i> (Boddaert, 1783)	Locustelle tachetée	4167	Arrêté interministériel du 29 octobre	Article 3
<i>Lophophanes cristatus</i> (Linnaeus, 1758)	Mésange huppée	534750	Arrêté interministériel du 29 octobre	Article 3
<i>Luscinia megarhynchos</i> C. L. Brehm, 1831	Rossignol philomèle	4013	Arrêté interministériel du 29 octobre	Article 3
<i>Luscinia svecica</i> (Linnaeus, 1758)	Gorgebleue à miroir	4023	Arrêté interministériel du 29 octobre	Article 3
<i>Mergus mergamus</i> Linnaeus, 1758	Harle bièvre	2818	Arrêté interministériel du 29 octobre	Article 3
<i>Milvus migrans</i> (Boddaert, 1783)	Milvan noir	2840	Arrêté interministériel du 29 octobre	Article 3
<i>Motacilla alba alba</i> Linnaeus, 1758	Bergeronnette grise	3943	Arrêté interministériel du 29 octobre	Article 3
<i>Motacilla alba</i> Linnaeus, 1758	Bergeronnette grise	3941	Arrêté interministériel du 29 octobre	Article 3
<i>Motacilla cinerea</i> Tunstall, 1771	Bergeronnette des ruisseaux	3755	Arrêté interministériel du 29 octobre	Article 3
<i>Motacilla flava</i> Linnaeus, 1758	Bergeronnette printanière	3741	Arrêté interministériel du 29 octobre	Article 3
<i>Motacilla yarrowii</i> Gould, 1837	Bergeronnette de Yarrow	961306	Arrêté interministériel du 29 octobre	Article 3
<i>Muscicapa striata</i> (Pallas, 1764)	Gobemouche gris	4319	Arrêté interministériel du 29 octobre	Article 3
<i>Nycticorax nycticorax</i> (Linnaeus, 1758)	Nycticorax	2481	Arrêté interministériel du 29 octobre	Article 3
<i>Oenanthe oenanthe</i> (Linnaeus, 1758)	Traquet motteux	4064	Arrêté interministériel du 29 octobre	Article 3
<i>Pendion haliaetus</i> (Linnaeus, 1758)	Balibazard pêcheur	2660	Arrêté interministériel du 29 octobre	Article 3
<i>Parus major</i> Linnaeus, 1758	Mésange charbonnière	3764	Arrêté interministériel du 29 octobre	Article 3
<i>Passer domesticus</i> (Linnaeus, 1758)	Moineau domestique	4525	Arrêté interministériel du 29 octobre	Article 3
<i>Passer montanus</i> (Linnaeus, 1758)	Moineau friquet	4532	Arrêté interministériel du 29 octobre	Article 3
<i>Pernis apivorus</i> (Linnaeus, 1758)	Bondrée apivore	2832	Arrêté interministériel du 29 octobre	Article 3
<i>Phalacrocorax carbo</i> (Linnaeus, 1758)	Grand Cormoran	2440	Arrêté interministériel du 29 octobre	Article 3
<i>Phalacrocorax carbo carbo</i> (Linnaeus, 1758)	Grand Cormoran (Atlantique)	2442	Arrêté interministériel du 29 octobre	Article 3
<i>Phoenicopeterus roseus</i> Pallas, 1811	Flamant rose	199335	Arrêté interministériel du 29 octobre	Article 3
<i>Phoenicurus ochruros</i> (S. G. Gmelin, 1774)	Rougequeue noir	4035	Arrêté interministériel du 29 octobre	Article 3
<i>Phoenicurus phoenicurus</i> (Linnaeus, 1758)	Rougequeue à front blanc	4040	Arrêté interministériel du 29 octobre	Article 3
<i>Phylloscopus collybita</i> (Vieillot, 1817)	Pouillot véloce	4280	Arrêté interministériel du 29 octobre	Article 3
<i>Phylloscopus trochilus</i> (Linnaeus, 1758)	Pouillot fitis	4289	Arrêté interministériel du 29 octobre	Article 3
<i>Picus viridis</i> Linnaeus, 1758	Pic vert, Pivert	3603	Arrêté interministériel du 29 octobre	Article 3
<i>Platalea leucorodia</i> Linnaeus, 1758	Spatule blanche	2530	Arrêté interministériel du 29 octobre	Article 3
<i>Podiceps cristatus</i> (Linnaeus, 1758)	Grèbe huppé	965	Arrêté interministériel du 29 octobre	Article 3
<i>Podiceps nigricollis</i> Brehm, 1831	Grèbe à cou noir	974	Arrêté interministériel du 29 octobre	Article 3
<i>Poecile palustris</i> (Linnaeus, 1758)	Mésange nonnette	534753	Arrêté interministériel du 29 octobre	Article 3
<i>Prunella modularis</i> (Linnaeus, 1758)	Accenteur mouchet	3978	Arrêté interministériel du 29 octobre	Article 3
<i>Pyrrhula pyrrhula</i> (Linnaeus, 1758)	Bourreuil pyrope	4619	Arrêté interministériel du 29 octobre	Article 3
<i>Recurvirostra avosetta</i> Linnaeus, 1758	Avocette élégante	3116	Arrêté interministériel du 29 octobre	Article 3
<i>Regulus ignicapilla</i> (Temminck, 1820)	Roitelet à triple bandeau	459638	Arrêté interministériel du 29 octobre	Article 3
<i>Regulus regulus</i> (Linnaeus, 1758)	Roitelet huppé	4308	Arrêté interministériel du 29 octobre	Article 3
<i>Riparia riparia</i> (Linnaeus, 1758)	Hirondelle de rivage	3688	Arrêté interministériel du 29 octobre	Article 3
<i>Saxicola rubetra</i> (Linnaeus, 1758)	4049	Arrêté interministériel du 29 octobre	Article 3	
<i>Saxicola rubicola</i> (Linnaeus, 1766)	Tarier pâtre	199425	Arrêté interministériel du 29 octobre	Article 3
<i>Serinus serinus</i> (Linnaeus, 1766)	Serin cini	4571	Arrêté interministériel du 29 octobre	Article 3
<i>Sitta europaea</i> Linnaeus, 1758	Sittelle torchepot	3774	Arrêté interministériel du 29 octobre	Article 3
<i>Spinus spinus</i> (Linnaeus, 1758)	Tarin des aulnes	889056	Arrêté interministériel du 29 octobre	Article 3
<i>Sterna hirundo</i> Linnaeus, 1758	Sterne pierregarin	3343	Arrêté interministériel du 29 octobre	Article 3

Etude au Cas par cas

Zonages d'assainissement et pluvial pour les Communes d'Andrésy, Chanteloup-les-Vignes, Carrières-sous-Poissy et Triel-sur-Seine



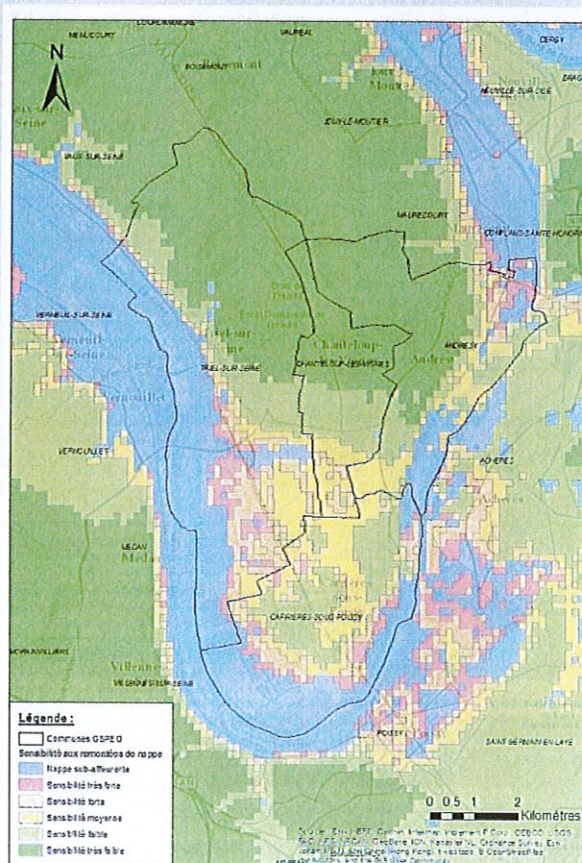
Caractéristiques des zonages et contexte

<i>Sternula albifrons</i> (Pallas, 1764)	Sterne naine	3352	Arrêté interministériel du 29 octobre	Article 3
<i>Strix aluco</i> Linnaeus, 1758	Chouette hulotte	3518	Arrêté interministériel du 29 octobre	Article 3
<i>Sylvia atricapilla</i> (Linnaeus, 1758)	Fauvette à tête noire	4257	Arrêté interministériel du 29 octobre	Article 3
<i>Sylvia borin</i> (Boddaert, 1783)	Fauvette des Jardins	4254	Arrêté interministériel du 29 octobre	Article 3
<i>Sylvia communis</i> Latham, 1787	Fauvette grisette	4252	Arrêté interministériel du 29 octobre	Article 3
<i>Sylvia curruca</i> (Linnaeus, 1758)	Fauvette babillarde	4247	Arrêté interministériel du 29 octobre	Article 3
<i>Tachybaptus ruficollis</i> (Pallas, 1764)	Grèbe castagneux	977	Arrêté interministériel du 29 octobre	Article 3
<i>Tadorna tadorna</i> (Linnaeus, 1758)	Tadorne de Belon	2767	Arrêté interministériel du 29 octobre	Article 3
<i>Tringa glareola</i> Linnaeus, 1758	Chevalier sylvain	2607	Arrêté interministériel du 29 octobre	Article 3
<i>Tringa ochropus</i> Linnaeus, 1758	Chevalier culblanc	2608	Arrêté interministériel du 29 octobre	Article 3
<i>Troglodytes troglodytes</i> (Linnaeus, 1758)	Troglodyte mignon	3967	Arrêté interministériel du 29 octobre	Article 3
<i>Turdus torquatus</i> Linnaeus, 1758	Merle à plastron	4112	Arrêté interministériel du 29 octobre	Article 3
<i>Tyto alba</i> (Scopoli, 1769)		3482	Arrêté interministériel du 29 octobre	Article 3
<i>Callidris melanotos</i> (Vieillot, 1819)	Bécasseau tacheté, Bécasseau à poitrine cendrée	3226	Arrêté interministériel du 29 octobre	Article 4
<i>Larus cachinnans</i> Pallas, 1811	Goéland pontique	3289	Arrêté interministériel du 29 octobre	Article 4
<i>Larus glaucoides</i> Meyer, 1822	Goéland à ailes blanches, Goéland arctique	3307	Arrêté interministériel du 29 octobre	Article 4
<i>Pelecanus onocrotalus</i> Linnaeus, 1758	Pélican blanc	2460	Arrêté interministériel du 29 octobre	Article 4
<i>Tringa stagnatilis</i> (Bechstein, 1803)	Chevalier stagnatifle	2591	Arrêté interministériel du 29 octobre	Article 4
<i>Accipiter nisus</i> (Linnaeus, 1758)	Épervier d'Europe	2895	Arrêté interministériel du 29 octobre	Article 6

- Nappes Phréatiques sensibles

A noter un risque d'inondation par remontée de nappe. D'après le BRGM, le territoire d'étude présente un aléa très élevé en bord de Seine (nappe subaffleurante).

Carte de sensibilité aux remontées de nappe (source : BRGM)



Etude au Cas par cas

Zonages d'assainissement et pluvial pour les Communes d'Andrésey, Chanteloup-les-Vignes, Carrières-sous-Poissy et Triel-sur-Seine



<p>5. Quel est le niveau de qualité de l'état écologique et de l'état chimique (très bon état, bon état, moyen, médiocre, mauvais)⁴ des masses d'eau réceptrices des eaux concernées par la présente demande, selon la classification du SDAGE au sens de la Directive Cadre sur l'Eau ?</p> <ul style="list-style-type: none"> • Nom de la (des) Masse(s) d'eau superficielle : FRHR230A • Nom de la (des) Masse(s) d'eau souterraine : FRHG107 <p>Si souhaité, vous pouvez préciser un niveau de qualité issu des point(s) de référence(s) nationaux connu(s), ou selon d'autres données à préciser (biblio, mesures locales) L'objectif du SDAGE- Seine Normandie est arriver à un bon état. Bon état chimique à horizon 2027 et bon état écologique à horizon 2021</p>	<p>- Etat écologique moyen et chimique mauvais - Bon état chimique et quantitatif</p>
<p>6. Votre territoire fait-il l'objet d'application de documents de niveau supérieur :</p> <ul style="list-style-type: none"> • Schéma d'Aménagement et de Gestion des Eaux (SAGE) ? • Directive Territoriale d'Aménagement (DTA ou DTADD) ? • Schéma de Cohérence Territorial (SCoT) ? 	<ul style="list-style-type: none"> • Non • Non • Oui
<p>7. Pensez-vous que votre territoire sera soumis à une forte urbanisation ?</p>	<p>Oui</p>
<p>Précisez :</p> <ul style="list-style-type: none"> - Andrésey : <p>Dans les zones urbaines, la commune souhaite densifier son urbanisation et estime à 12,8 ha⁵ les périmètres de veille foncière (source : commune d'Andrésey).</p> <p>Dans les zones à urbaniser, deux principaux sites sont identifiés pour la construction des futurs logements :</p> <ul style="list-style-type: none"> ▪ Le bas des Coteaux d'Andrésey qui se situe avenue des Robaresses et dont la superficie constructible est d'environ 5 ha (assiette foncière de 15 ha mais étant donnée les contraintes du site, la surface d'urbanisation est réduite), ▪ Le secteur de la gare dont la capacité de construction est d'environ 200 logements sur une superficie de 2,3 ha. Le PLUi mentionne que l'aménagement du quartier de la gare prévoit la création de 290 logements. <ul style="list-style-type: none"> - Carrières-sous-Poissy : <p>Le PLU de la commune de Carrières-sous-Poissy date de 2005 et prévoyait à l'horizon 2015 la construction de 1350 logements et une estimation de la population à cet horizon de 17 000 habitants. La dernière population légale fournie par l'INSEE donne un nombre d'habitants de 15 546 en 2014, soit un nombre en deçà de l'objectif du PLU actuel.</p> <p>Il prévoit également le développement de la ZAC Centralité, de la ZAC Ecopôle-Seine-Aval et de la ZAC Saint-Louis (PLU modifié le 12 décembre 2013 et en révision simplifié le 3 juin 2014).</p> <p>La ZAC Ecopôle Seine Aval est un projet réparti sur deux communes : Carrière sous Poissy et Triel-sur-Seine. Cette ZAC s'étend sur une superficie de 250 hectares dont 90 sont aménagés :</p> <ul style="list-style-type: none"> ▪ 50 ha cessibles aux activités (nombre d'emplois prévus entre 2500 et 3000), ▪ 400 logements (source : ville de Carrières-sous-Poissy). Le PLUi fait état de 650 logements qui seraient construits dans le cadre de l'aménagement de cette ZAC. <p>La ZAC Saint Louis est également un projet de développement sur la commune de Carrières-sous-Poissy. Sa zone d'implantation a une superficie de 4,5 ha. Elle intégrera 670 à 1 000 m² de commerces en lieu et place du centre commercial</p>	

⁴L'information se trouve sur le site <http://www.eaufrance.fr> ou <http://www.lesagencesdeleau.fr/>

Etude au Cas par cas

Zonages d'assainissement et pluvial pour les Communes d'Andrésey, Chanteloup-les-Vignes, Carrières-sous-Poissy et Triel-sur-Seine



actuel, ainsi que de 300 à 360 logements en accession à la propriété et sociaux (maisons de ville ainsi qu'une résidence intergénérationnelle en partenariat avec PSA). Les travaux sont prévus sur la période 2016-2020.

- Chanteloup-les-Vignes :

Les perspectives de la commune sont les suivantes :

- Pérenniser une population à hauteur de 11 000 habitants,
- Conforter les secteurs d'habitats pavillonnaires dans un effort de densification maîtrisée,
- La poursuite des actions programmatrices sur le secteur de renouvellement urbain du quartier de la Noé.

Les prévisions pour 2030 sont : une augmentation de 660 constructions ne comprenant pas les opérations individuelles dans le diffus.

- Triel-sur-Seine :

Le PLU décrit trois zones de développement urbain :

- Le centre-ville dont la densification urbaine entrainera la création de nouveaux logements ;
- Le secteur Feucherets – Basins dont la superficie totale est de 65,4 hectares. Au minimum un tiers de ce secteur sera consacrée aux espaces urbanisables, ce qui représente une surface de 21,8 hectares. Le reste se divisera en deux parties, dont une à vocation naturelle et la deuxième à vocation agricole. Par ailleurs, il est préconisé de diviser les macro-lots en îlot d'une surface moyenne de 1 hectare dont la densité sera de 50 logements par hectare ;
- Le secteur des Hauts-Echenets, est un projet à long terme qui pourra voir le jour après le développement du secteur Feucherets-Basins. Il s'agira d'une urbanisation moins dense car ce secteur se situe sur les coteaux. La densité préconisée sur cette zone est de 20 logements par hectare en moyenne en raison de la topographie du site.

La construction des logements sera à hauteur de :

- 700 sur les secteurs du centre-ville (horizon 2015-2016) ;
- 1 090 sur le secteur de Feucherets (horizon 2016-2020) ;
- 106 sur le secteur des Hauts-Echenets (horizon 2020-2025).

Soit 1 896 nouveaux logements pour l'ensemble de la commune à l'horizon 2020-2025. Cette urbanisation entrainera une augmentation de la population, qui est estimée à 15 998 habitants à l'horizon 2020-2025.

Enfin, avec les orientations du SDRIF, on observe que le territoire est concerné par des « secteurs d'urbanisation préférentielle » (essentiellement à Carrières-sous-Poissy mais aussi à Triel-sur-Seine, Chanteloup-les-Vignes et Andrésey), et des secteurs à fort potentiel de densification (à Andrésey et Triel-sur-Seine).

Etude au Cas par cas

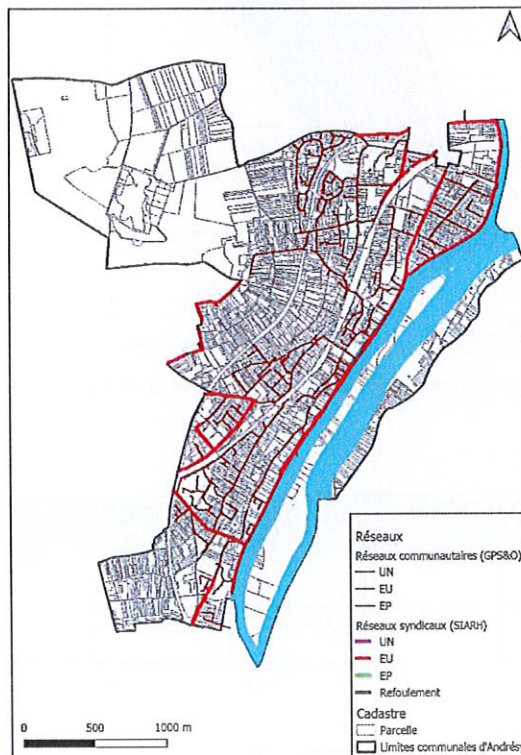
Zonages d'assainissement et pluvial pour les Communes d'Andrésey, Chanteloup-les-Vignes, Carrières-sous-Poissy et Triel-sur-Seine



8. Quel est le type principal des réseaux de collecte des eaux usées sur votre territoire ?

Andrésey :

Réseau communautaire (CU GPS&O)			Réseau syndical (SIARH)		
EU	EP	UN	EU	EP	UN
27124 ml	24269 ml	0 ml	10625 ml	5378 ml	0 ml



Cartographie du réseau d'assainissement communal EU d'Andrésey

Etude au Cas par cas

Zonages d'assainissement et pluvial pour les Communes d'Andrésey, Chanteloup-les-Vignes, Carrières-sous-Poissy et Triel-sur-Seine



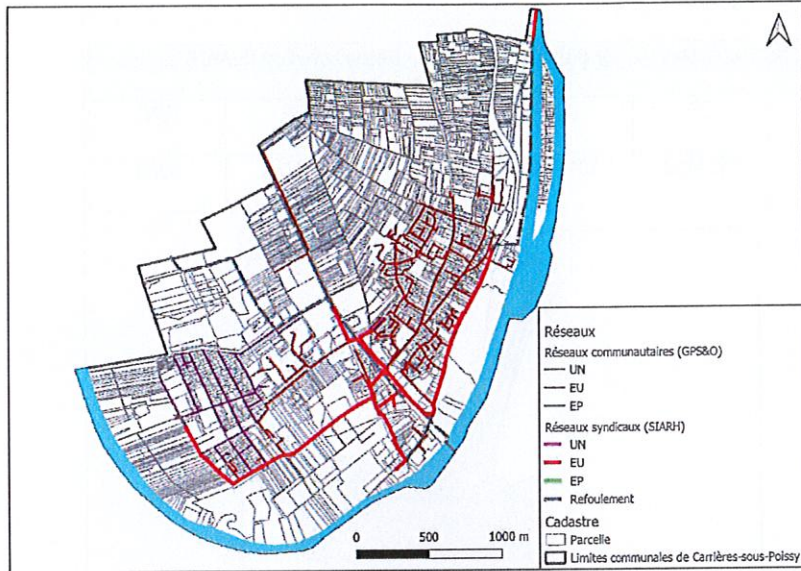
Cartographie du réseau d'assainissement communautaire EP d'Andrésey

Carrières-sous-Poissy :

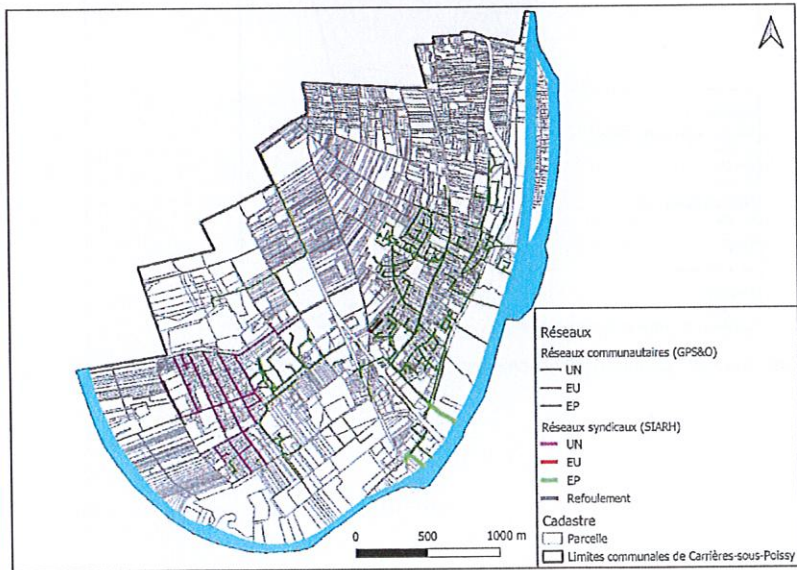
Réseau communautaire (CU GPS&O)			Réseau syndical (SIARH)		
EU	EP	UN	EU	EP	UN
17756 ml	23712ml	5765ml	11417ml	444ml	0ml

Etude au Cas par cas

Zonages d'assainissement et pluvial pour les Communes d'Andrésey, Chanteloup-les-Vignes, Carrières-sous-Poissy et Triel-sur-Seine



Cartographie des réseaux d'assainissement communaux EU et UN de Carrières-sous-Poissy



Cartographie des réseaux d'assainissement communaux EP et UN de Carrières-sous-Poissy

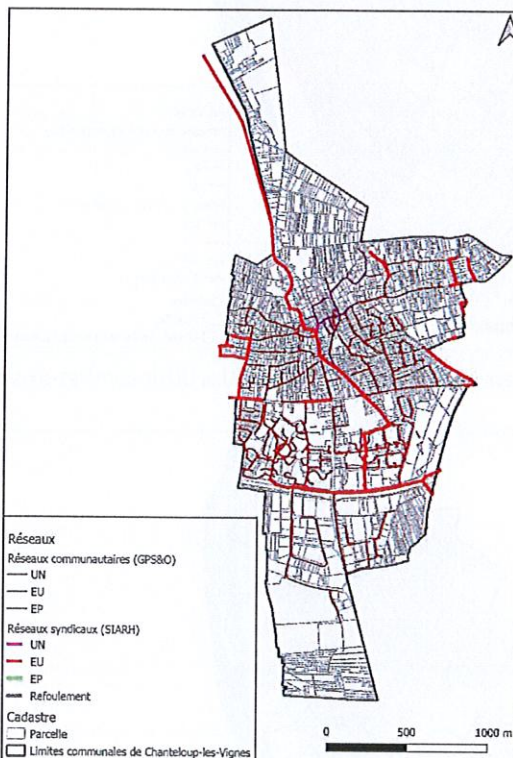
Etude au Cas par cas

Zonages d'assainissement et pluvial pour les Communes d'Andrézy, Chanteloup-les-Vignes, Carrières-sous-Poissy et Triel-sur-Seine



Chanteloup-les-Vignes :

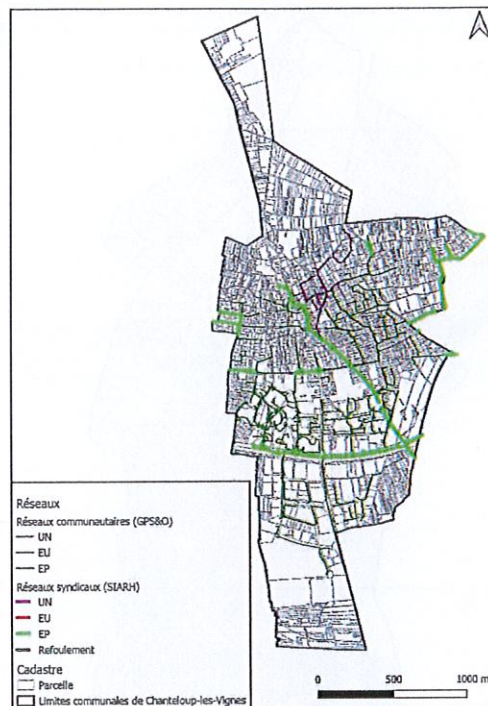
Réseau communautaire (CU GPS&O)			Réseau syndical (SIARH)		
EU	EP	UN	EU	EP	UN
22790ml	20240ml	2019ml	6970ml	6267ml	40ml



Cartographie des réseaux d'assainissement communitaires EU et UN de Chanteloup-les-Vignes

Etude au Cas par cas

Zonages d'assainissement et pluvial pour les Communes d'Andrésey, Chanteloup-les-Vignes, Carrières-sous-Poissy et Triel-sur-Seine



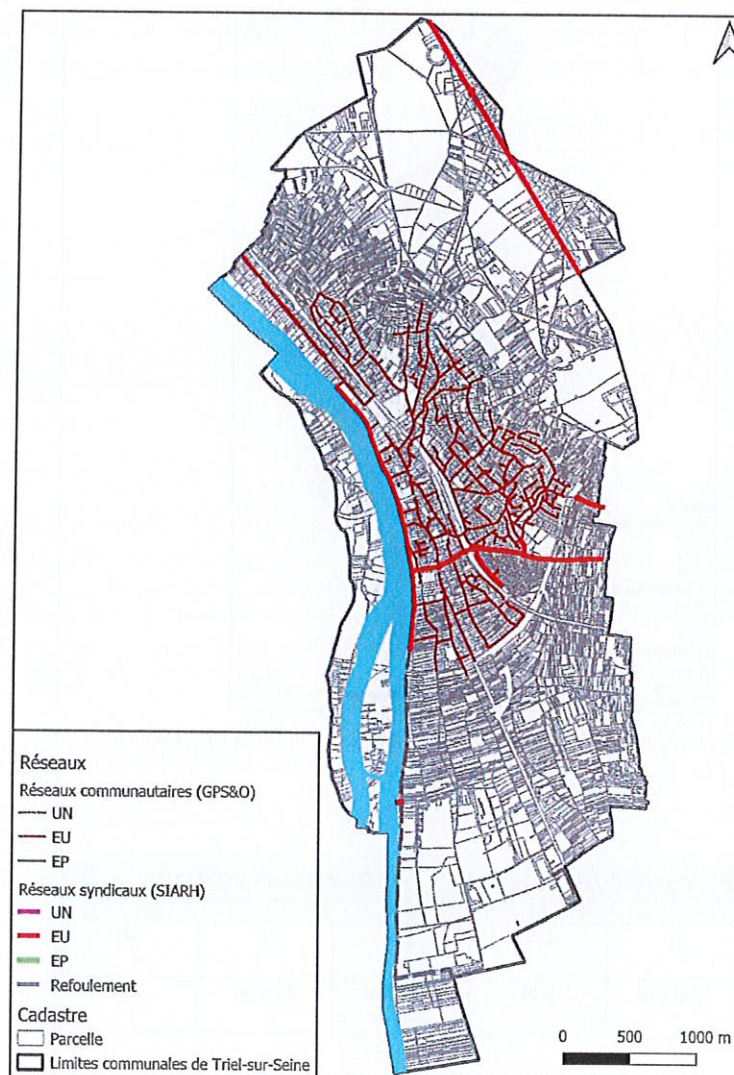
Cartographie des réseaux d'assainissement communautaires EP et UN de Chanteloup-les-Vignes

Triel-sur-Seine :

Réseau communautaire (CU GPS&O)			Réseau syndical (SIARH)		
EU	EP	UN	EU	EP	UN
31875ml	23479ml	0ml	10411ml	2856ml	0ml

Etude au Cas par cas

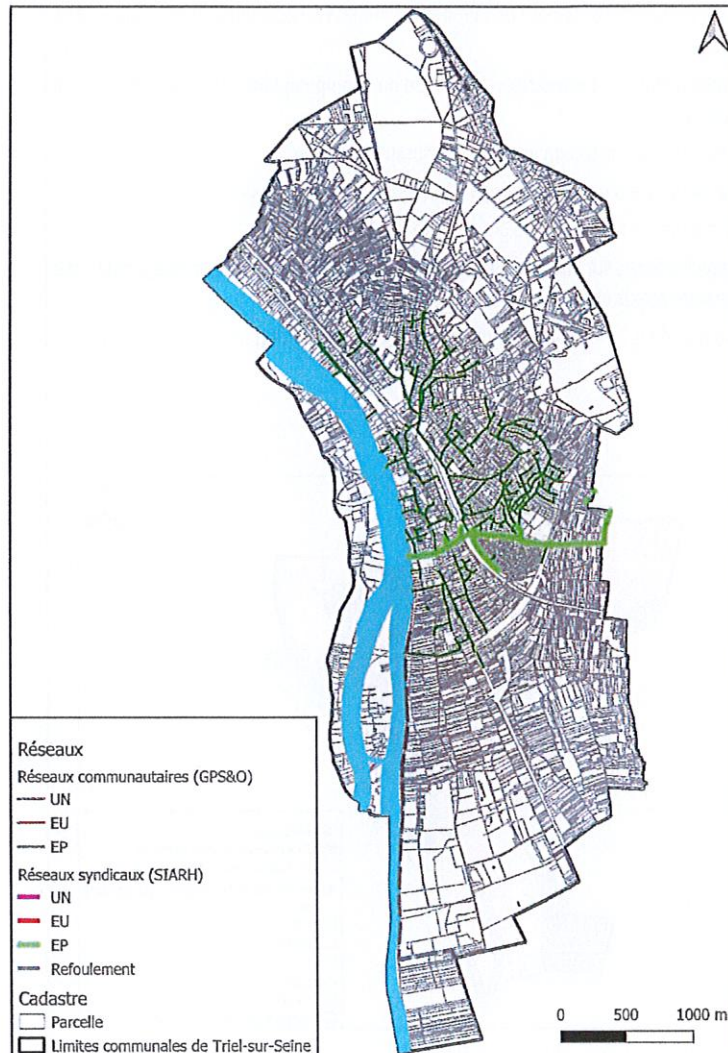
Zonages d'assainissement et pluvial pour les Communes d'Andrésy, Chanteloup-les-Vignes, Carrières-sous-Poissy et Triel-sur-Seine



Cartographie du réseau d'assainissement communal EU de Triel-sur-Seine

Etude au Cas par cas

Zonages d'assainissement et pluvial pour les Communes d'Andrésy, Chanteloup-les-Vignes, Carrières-sous-Poissy et Triel-sur-Seine



Cartographie du réseau d'assainissement communautaire EP de Triel-sur-Seine

9. Disposez-vous d'une carte d'aptitude des sols à l'infiltration ?

La carte d'infiltrabilité qui croise les contraintes liées à l'infiltration permet de donner une première indication des zones plus ou moins favorables à l'infiltration des eaux pluviales et d'indiquer les potentiels risques à prendre en compte.

Différentes contraintes environnementales peuvent entraver voire constituer une contre-indication à l'infiltration des eaux pluviales. Ainsi, 6 paramètres sont présentés ci-après afin de déterminer les zones où l'infiltration est interdite de celles où elle est envisageable :

- Aléa d'inondation par remontée des nappes : infiltration envisageable mais pouvant être limitée ;

Oui, elle a été réalisée dans le cadre des études préalables à la réalisation des zonages

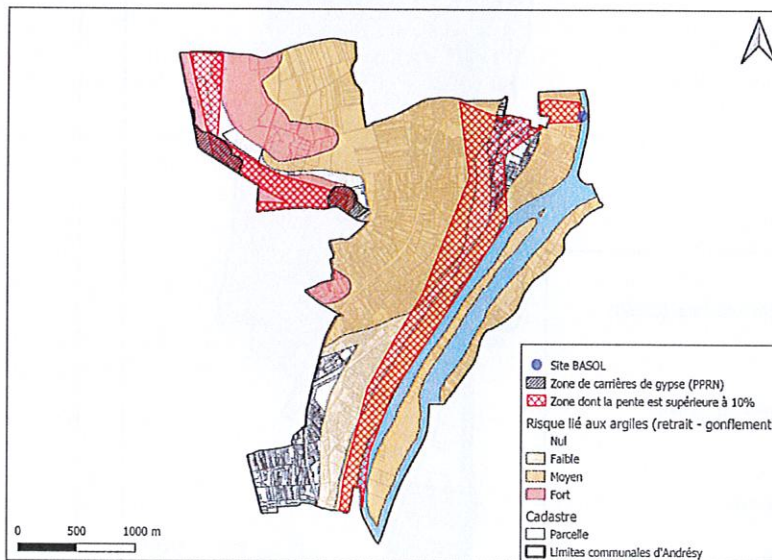
Etude au Cas par cas

Zonages d'assainissement et pluvial pour les Communes d'Andrésey, Chanteloup-les-Vignes, Carrières-sous-Poissy et Triel-sur-Seine



- Aléa d'effondrement de carrières souterraines (PPRN) : infiltration interdite au droit des anciennes carrières souterraines ;
- Aléa de retrait-gonflement des argiles : infiltration envisageable mais pouvant être limitée ;
- Parcelle dans le périmètre de protection du champ captant. Les 3 périmètres sont considérés :
 - Périmètre de protection immédiat : infiltration interdite ;
 - Périmètre de protection rapproché : infiltration envisageable ;
 - Périmètre de protection éloigné : infiltration envisageable ;
- Parcelle située sur une zone en forte pente (> 10 %) : infiltration envisageable mais pouvant être limitée ;
- Sites BASOL : infiltration interdite au droit d'un site BASOL.

Andrésey :



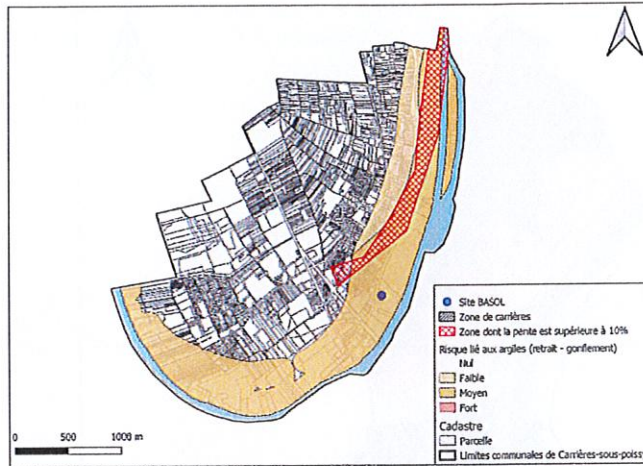
A Andrésey, un site BASOL est identifié en bord de Seine, c'est une ancienne usine à gaz.

Etude au Cas par cas

Zonages d'assainissement et pluvial pour les Communes d'Andrésy, Chanteloup-les-Vignes, Carrières-sous-Poissy et Triel-sur-Seine

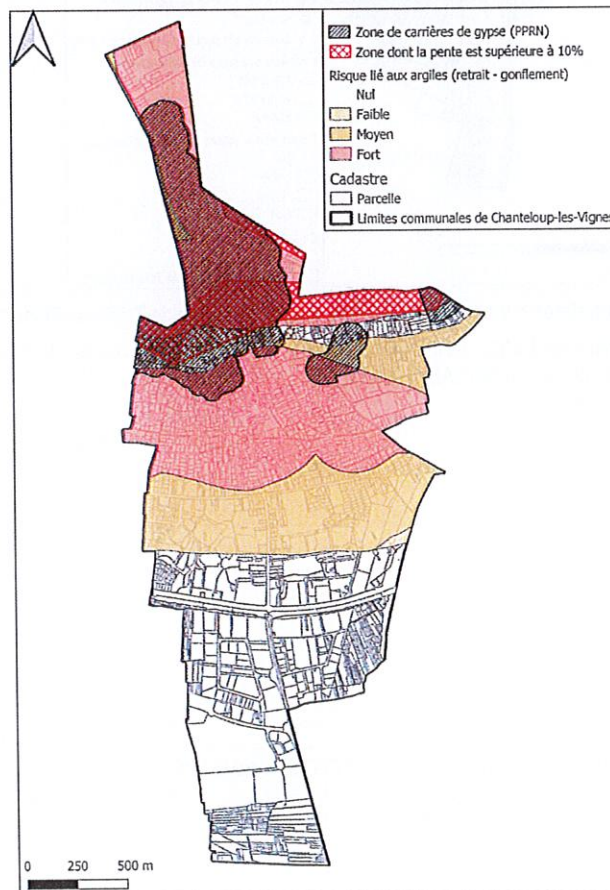


Carrières-sous-Poissy :



Détail des contraintes d'infiltrabilité étudiées sur la commune de Carrières-sous-Poissy

Chanteloup-les-Vignes :



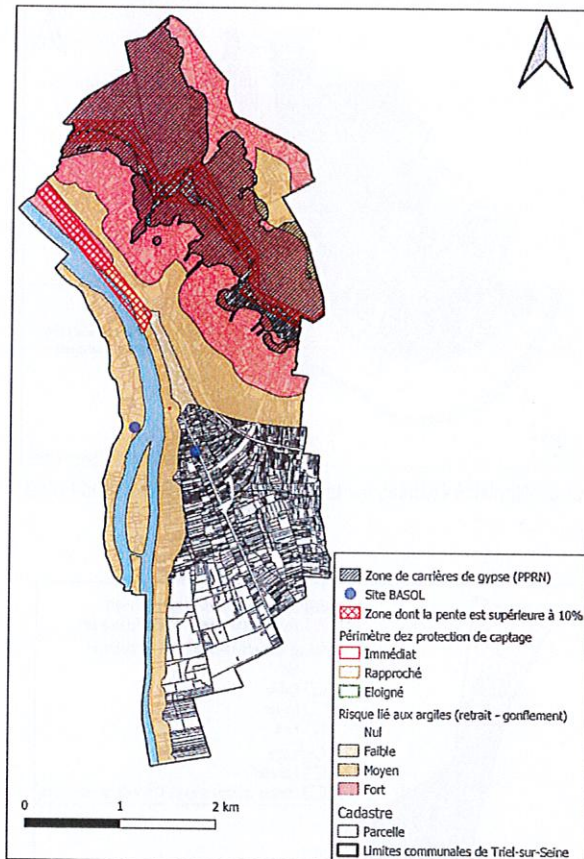
Détail des contraintes d'infiltrabilité étudiées sur la commune de Chanteloup-les-Vignes

Etude au Cas par cas

Zonages d'assainissement et pluvial pour les Communes d'Andrésy, Chanteloup-les-Vignes, Carrières-sous-Poissy et Triel-sur-Seine



Triel-sur-Seine :



Détail des contraintes d'infiltrabilité étudiées sur la commune de Triel-sur-Seine

A Triel-sur-Seine, deux sites BASOL sont identifiés. Il s'agit de l'ancienne usine à gaz de Triel-sur-Seine et d'une structure nommée LABO-SERVICES.

10. Existe-t-il des ouvrages de rétention des Eaux Pluviales sur le territoire concerné par le zonage ?
Chanteloup-les-Vignes : 3 Bassins de stockage pluviaux (2 ZA des Cettons ; 1 ZA Hautes Garennes)

Oui

Etude au Cas par cas

Zonages d'assainissement et pluvial pour les Communes d'Andrésey, Chanteloup-les-Vignes, Carrières-sous-Poissy et Triel-sur-Seine



Si vous disposez de la compétence relative à la planification et/ou gestion de l'assainissement collectif ou non, remplissez le tableau

<p>1. Y a-t-il des adaptations de grands secteurs (ouverture à l'urbanisation, passage de l'ANC à l'AC ou inversement pour diverses raisons possibles), qui sont à l'origine de la volonté de révision du zonage d'assainissement ?</p> <p>Ces dossiers correspondent au premier zonage d'assainissement pour ces quatre communes.</p>	Non
<p>2. Conformément à l'article L2224-8 du CGCT, avez-vous établi votre schéma descriptif d'assainissement collectif des eaux usées⁶ ?</p>	Oui
<p>3. Les contrôles des assainissements non collectifs ont-ils été réalisés ? Quand ?</p> <ul style="list-style-type: none">• Sont-ils en cours et dans quels délais seront-ils réalisés ?• Résultats des contrôles ?• Les non-conformités ont-elles été levées ?• Sont-elles en cours d'être levées ? <p>Pour information, le taux de conformité des installations contrôlées sur le territoire de la CU GPS&O est de l'ordre de 19%. Le taux de non-conformité a donc été pris à 80% sur les communes pour estimer les chiffrages. La Cu GPS&O possède un service de suivi et de contrôle des assainissements non collectifs</p>	Oui

⁶Selon le décret n° 2012-97 du 27 janvier 2012 relatif à la définition d'un descriptif détaillé des réseaux des services publics de l'eau et de l'assainissement et d'un plan d'actions pour la réduction des pertes d'eau du réseau de distribution d'eau potable

Etude au Cas par cas

Zonages d'assainissement et pluvial pour les Communes d'Andrésey, Chanteloup-les-Vignes, Carrières-sous-Poissy et Triel-sur-Seine



Andrésey :

Localisation des ANC Identifiés à Andrésey



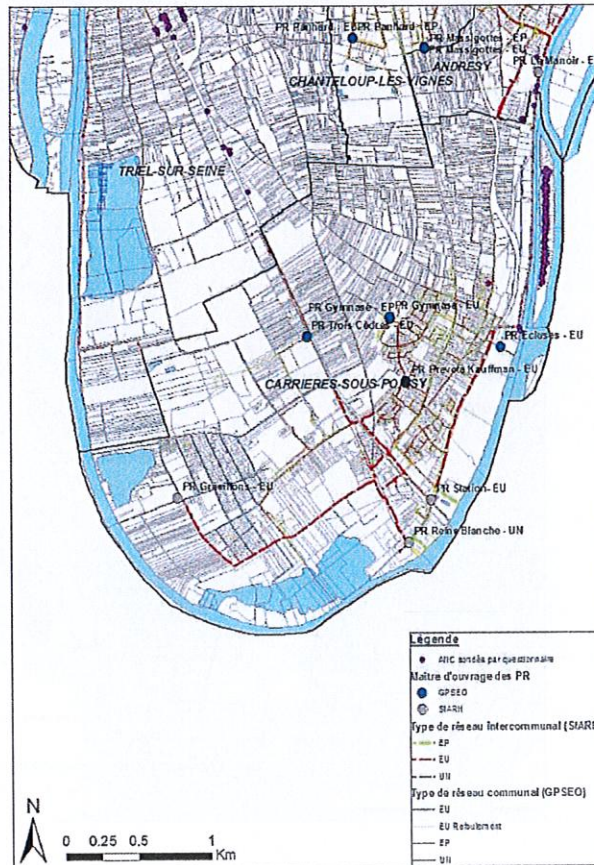
Etude au Cas par cas

Zonages d'assainissement et pluvial pour les Communes d'Andrésy, Chanteloup-les-Vignes, Carrières-sous-Poissy et Triel-sur-Seine



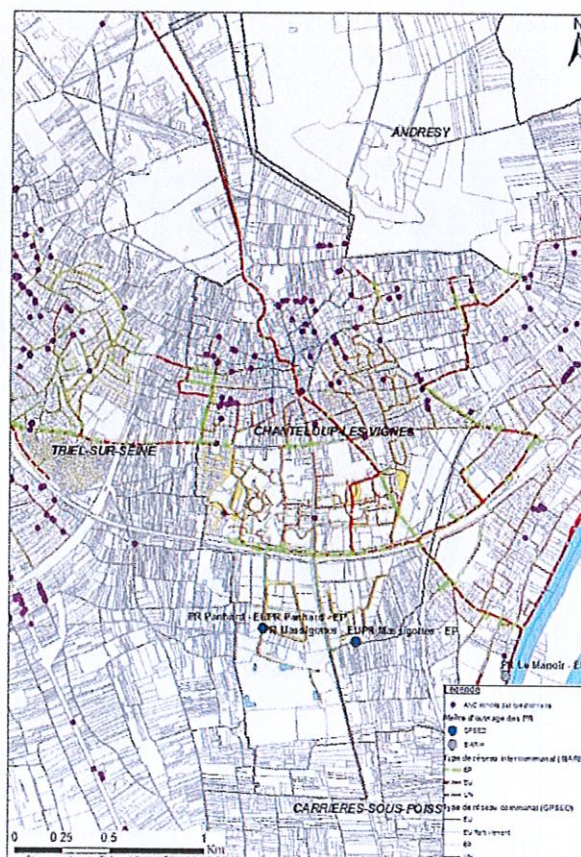
Carrières-sous-Poissy :

Localisation des ANC identifiés à Carrières-sous-Poissy



Chanteloup-les-Vignes :

Localisation des ANC identifiés à Chanteloup-les-Vignes



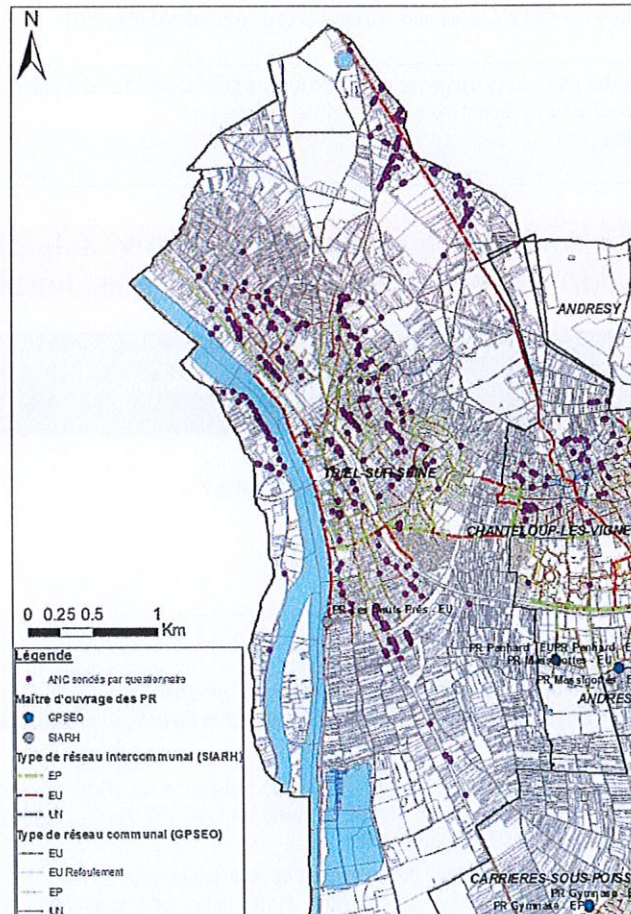
Etude au Cas par cas

Zonages d'assainissement et pluvial pour les Communes d'Andrésey, Chanteloup-les-Vignes, Carrières-sous-Poissy et Triel-sur-Seine



Triel sur seine

Localisation des ANC identifiés à Triel-sur-Seine



4. La collectivité compétente (ou les collectivités adhérentes) dispose-t-elle de déclarations de prélèvement (puits ou forage privés) selon l'article L2224-9 du CGCT ?
Si oui, sont-ils sur (à proximité d') une zone pressentie comme devant accueillir un zonage ANC ?

Non

4. Est-il prévu d'autres modes de gestion des eaux usées traitées en Assainissement Non Collectif (ANC) que l'infiltration (rejet en milieu hydraulique superficiel ...) ?

Non

Si oui, lesquels :

6. La station de traitement des eaux usées (STEU) actuelle est-elle en surcharge ?
• Par temps sec ? Par temps de pluie ? De façon saisonnière ?

Non

Les réseaux séparatifs et unitaires communaux se rejettent dans les réseaux syndicaux du SIARH. Toutes les eaux collectées en temps sec sont dirigées vers la station d'épuration Seine-Grésillons exploitée par le SIAAP

Etude au Cas par cas

Zonages d'assainissement et pluvial pour les Communes d'Andrézy, Chanteloup-les-Vignes, Carrières-sous-Poissy et Triel-sur-Seine



Contexte, caractéristiques de la gestion des eaux pluviales et possibilité d'incidences sur l'environnement et la santé humaine	
<p>6. une station de traitement des eaux usées (STEU) prévue ?</p> <ul style="list-style-type: none"> • Type de station ? • Localisation envisagée ? • Dimensionnement prévu (nombre d'habitants et/ou équivalent-habitant ?) 	Non concerné
<p>7. Avez-vous des procédures d'urgence en cas de rupture accidentelle d'un des éléments de votre système d'assainissement (coupure électrique, pompe, ...) ? Lesquelles :</p>	Non concerné

Si vous disposez de la compétence relative à la planification et/ou gestion des eaux pluviales, remplissez le tableau suivant.

Contexte, caractéristiques de la gestion des eaux pluviales et possibilité d'incidences sur l'environnement et la santé humaine	
<p>1. Existe-t-il des risques ou enjeux liés à :</p> <ul style="list-style-type: none"> • Des problèmes d'écoulement des eaux pluviales ? • De ruissellement ? • De maîtrise de débit ? • D'imperméabilisation des sols ? 	<ul style="list-style-type: none"> • Oui • Oui • Oui • Oui
<p>Lesquels :</p> <ul style="list-style-type: none"> • <u>Problèmes d'écoulement :</u> Les zones proches à la Seine sont classées comme zone d'écoulement très fort en période de crue et pouvant conduire à des intrusions, ce qui a conduit à la présence de pompes anti-cru et de vannes aux exutoires. • <u>Ruissellement :</u> Carrières-sous-Poissy : L'avaloir situé sur le Boulevard Pelletier à Carrières-sous-Poissy, en face de l'usine PSA, est régulièrement submergé par les eaux pluviales. Cet avaloir présenterait une insuffisance capacitaire pour évacuer l'ensemble des eaux de ruissellement du Boulevard Pelletier. Triel-sur-Seine : L'absence ou le défaut de drainage et de collecte des eaux pluviales de voirie, et l'absence de caniveaux et de gestion des EP au niveau des accotements, entraînent une dégradation des chaussées par l'infiltration des eaux sous la structure des voiries ; Présence de ruissellement des eaux issues du bassin versant de la Forêt domaniale de l'Hautil. Ces problèmes ont été identifiés : Rue Leclerc ; Rue des Beauregards ; Rue Paul Doumer ; Rue de Seine ; Sentier des Petits Hautmonts ; Sentier des Carrières Binet ; Rue des Fontenelles. • <u>Maîtrise de débit :</u> Le règlement d'assainissement en vigueur précise que : <i>En cas d'existence d'un réseau d'eaux pluviales, les eaux devront être infiltrées et un rejet au réseau public régulé pourra être autorisé.</i> <i>En cas d'existence d'un réseau unitaire, les eaux pluviales devront être infiltrées. Si la capacité du réseau public et des ouvrages de traitement le permet, par dérogation, un rejet au réseau public régulé pourra être autorisé.</i> <i>Le débit de fuite ne devra pas excéder 2 L/s/ha ou 2 L/s lorsque la surface de terrain est inférieure à 10 000 m². Les dispositifs de stockage-restitution devront être dimensionnés pour traiter une pluie de période de retour vicennale. Il appartiendra au pétitionnaire de se prémunir, par les dispositifs qu'il jugera appropriés, des conséquences de l'apparition des précipitations de fréquence supérieure.</i> 	

Etude au Cas par cas

Zonages d'assainissement et pluvial pour les Communes d'Andrésey, Chanteloup-les-Vignes, Carrières-sous-Poissy et Triel-sur-Seine

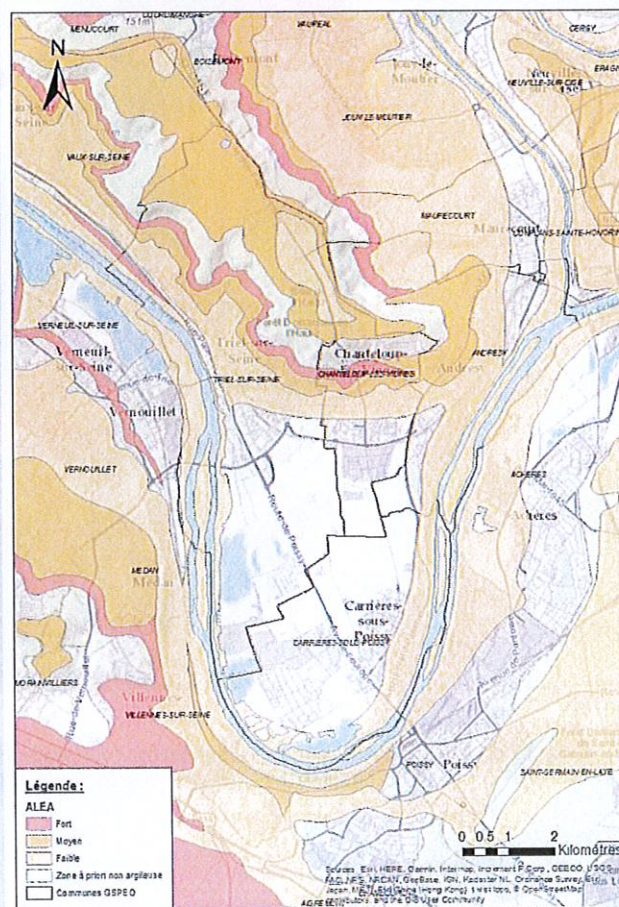


Contexte, caractéristiques de la gestion des eaux pluviales et possibilité d'incidences sur l'environnement et la santé humaine

- Imperméabilisation des sols :

La carte d'aléa (BRGM) permet de cerner les secteurs où les phénomènes de retrait-gonflement d'argiles sont particulièrement marqués et d'apprécier les zones d'altération potentielle des conduites d'assainissement.

L'aléa fort concerne principalement les secteurs en rouge et sont localisés principalement au Nord des communes de Triel-sur-Seine et Chanteloup-les-Vignes.



Les communes de Triel-sur-Seine et Chanteloup-les-Vignes sont concernées par le plan de prévention des risques naturels relatif au risque d'effondrement des anciennes carrières souterraines de gypse abandonnées du Massif de l'Hautil. Ce plan de prévention a été approuvé par arrêté inter préfectoral le 26 décembre 1995.

Les zones concernées par ce risque sont situées au nord de Triel-sur-Seine et au nord de Chanteloup, telles que présentées sur les deux cartes ci-après.

L'infiltration à la parcelle ne sera donc pas préconisée lors de l'élaboration du zonage sur les zones identifiées comme moyennement exposées (en bleu sur les cartes) et fortement exposées (en rouge sur les cartes).

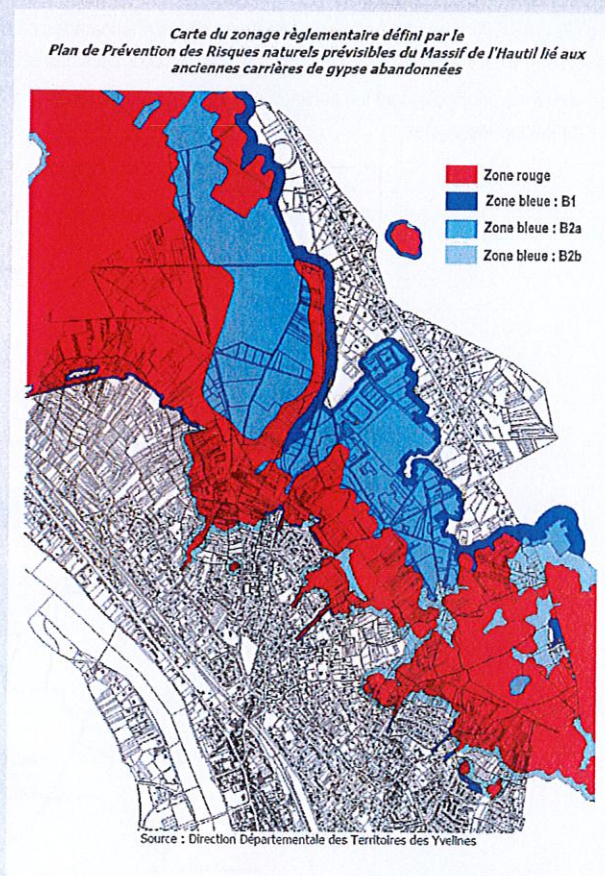
Etude au Cas par cas

Zonages d'assainissement et pluvial pour les Communes d'Andrésy, Chanteloup-les-Vignes, Carrières-sous-Poissy et Triel-sur-Seine



Contexte, caractéristiques de la gestion des eaux pluviales et possibilité d'incidences sur l'environnement et la santé humaine

Les contraintes liées à l'existence d'habitations en ANC dans ces périmètres seront également prises en compte dans le zonage eaux usées.



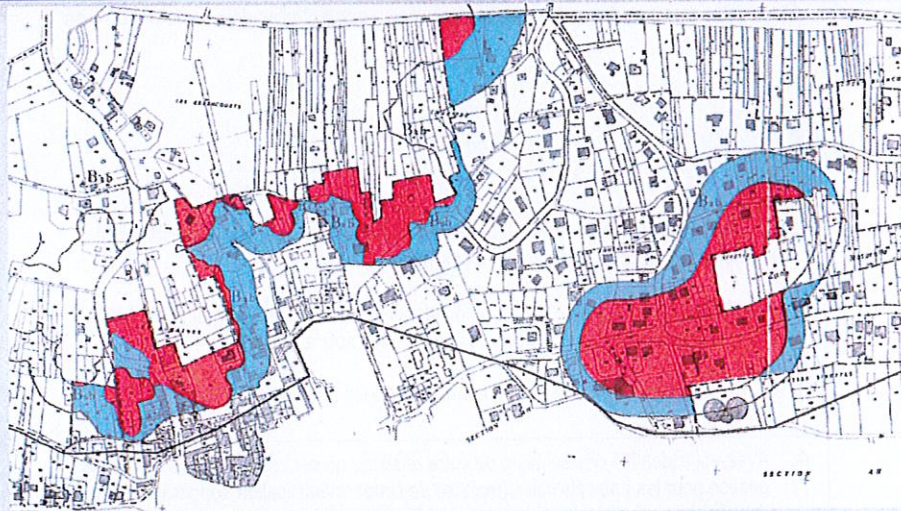
Carte du risque d'effondrement des anciennes carrières souterraines de gypse abandonnées à Triel-sur-Seine (source : Direction Départementale des Territoires et PLU de Triel-sur-Seine)

Etude au Cas par cas

Zonages d'assainissement et pluvial pour les Communes d'Andrésey, Chanteloup-les-Vignes, Carrières-sous-Poissy et Triel-sur-Seine

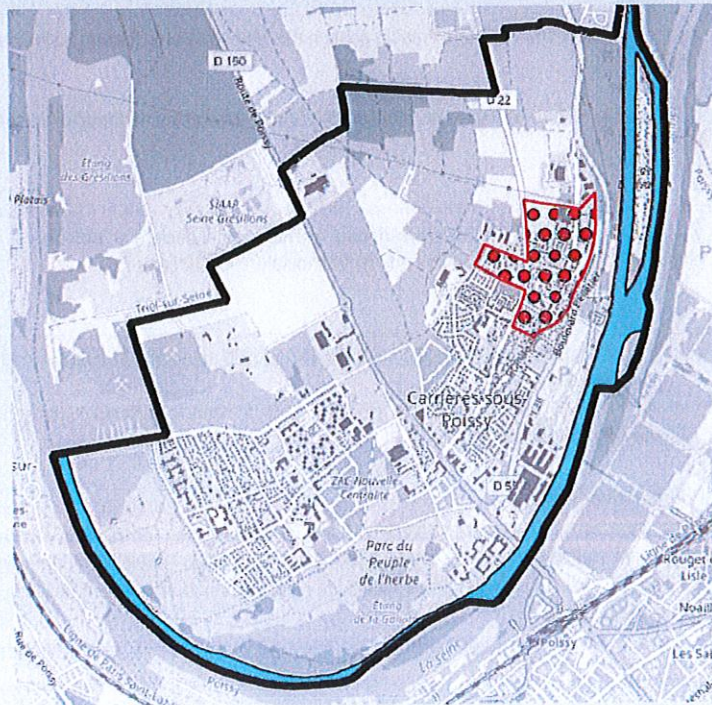


Contexte, caractéristiques de la gestion des eaux pluviales et possibilité d'incidences sur l'environnement et la santé humaine



Carte du risque d'effondrement des anciennes carrières souterraines de gypse abandonnées à Chanteloup-les-Vignes (source : Direction Régionale de l'Industrie, de la Recherche et de l'Environnement)

Sur la commune de Carrières-sous-Poissy, il existe également dans les services techniques de la CU GPS&O un document non officiel qui localise les zones de carrières.



Etude au Cas par cas

Zonages d'assainissement et pluvial pour les Communes d'Andrécy, Chanteloup-les-Vignes, Carrières-sous-Poissy et Triel-sur-Seine



Contexte, caractéristiques de la gestion des eaux pluviales et possibilité d'incidences sur l'environnement et la santé humaine	
<p>2. Des mesures de gestion des eaux pluviales existent-elles déjà sur le territoire du zonage prévu ?</p> <p>Lesquelles :</p> <p>Quelles ont été les raisons de leur mise en place ?</p>	Non, juste la collecte des eaux pluviales
<p>3. Avez-vous identifié des secteurs de votre territoire et des territoires limitrophes concernés par des risques liés aux eaux pluviales ?</p> <p>Ces contraintes sont les mêmes que celles identifiées sur les cartes d'infiltrabilité (Cf question 9. Disposez-vous d'une carte d'aptitude des sols à l'infiltration ?)</p> <p>Les cartes d'aptitude des sols sont données aux pages 29 à 32</p>	Oui
<p>4. Avez-vous identifié des secteurs de votre territoire où sont présents des enjeux de gestion pour les eaux pluviales (maîtrise de l'imperméabilisation, topographie, capacité des réseaux existants, limitation du ruissellement, ...) ?</p>	Non
<p>5. Des mesures permettant de gérer ces risques existent-elles ?</p> <p>Si oui, lesquelles ?</p>	Non
<p>6. Disposez-vous d'un système de gestion des eaux pluviales (bassin, surverse, télégestion)?</p> <p>Cf 10. Existe-t-il des ouvrages de rétention des Eaux Pluviales sur le territoire concerné par le zonage ?</p>	Non
<p>7. Votre système d'assainissement eaux pluviales est-il déclaré ou autorisé conformément à la rubrique 2.1.5.0. de la nomenclature loi sur l'eau 7?</p>	Oui
<ul style="list-style-type: none"> Avez-vous rencontré des problématiques de capacité de votre réseau d'eaux pluviales par temps de pluie ? <p>L'étude du fonctionnement par temps de pluie a apporté les conclusions suivantes sur les bassins de collecte de la commune.</p> <p>Carrières-sous-Poissy : L'avaloir situé sur le Boulevard Pelletier à Carrières-sous-Poissy, en face de l'usine PSA, est régulièrement submergé par les eaux pluviales. Cet avaloir présenterait une insuffisance capacitaire pour évacuer l'ensemble des eaux de ruissellement du Boulevard Pelletier.</p> <p>Chanteloup-les-Vignes :</p>	Oui

⁷2.1.5.0. Rejet d'eaux pluviales dans les eaux douces superficielles ou sur le sol ou dans le sous-sol, la surface totale du projet, augmentée de la surface correspondant à la partie du bassin naturel dont les écoulements sont interceptés par le projet, étant : 1° Supérieure ou égale à 20 ha (A) ; 2° Supérieure à 1 ha mais inférieure à 20 ha (D).

Etude au Cas par cas

Zonages d'assainissement et pluvial pour les Communes d'Andrésey, Chanteloup-les-Vignes, Carrières-sous-Poissy et Triel-sur-Seine



Contexte, caractéristiques de la gestion des eaux pluviales et possibilité d'incidences sur l'environnement et la santé humaine																																																			
<p>Le Schéma Directeur d'Assainissement de 2001 réalisé par le bureau d'études SOGETI comprenait une modélisation des réseaux d'assainissement communaux et syndicaux. Cette modélisation a permis de déterminer les canalisations communales et syndicales ayant une capacité insuffisante par temps de pluie (pluies de période de retour 10 ans). Les canalisations communales concernées sont les suivantes :</p> <ul style="list-style-type: none"> • Rue de la Source (réseau pluvial à l'époque de l'étude) ; • Rue Bathilde Pigeon (réseau unitaire à l'époque de l'étude) ; • Rue des ouches (réseau unitaire à l'époque de l'étude) ; • Rue du chapitre (dans sa partie amont) (réseau unitaire à l'époque de l'étude). 																																																			
<p>Votre commune a-t-elle fait l'objet d'une décision de catastrophe naturelle liée aux inondations ? Andrésey :</p> <p>Inondations, coulées de boue et mouvements de terrain : 1</p> <table border="1" data-bbox="459 920 1082 994"> <thead> <tr> <th>Code national CATNAT</th> <th>Début le</th> <th>Fin le</th> <th>Arrêté du</th> <th>Sur le Journal Officiel du</th> </tr> </thead> <tbody> <tr> <td>78PREF19990029</td> <td>25/12/1999</td> <td>29/12/1999</td> <td>29/12/1999</td> <td>30/12/1999</td> </tr> </tbody> </table> <p>Inondations et coulées de boue : 5</p> <table border="1" data-bbox="459 1039 1082 1256"> <thead> <tr> <th>Code national CATNAT</th> <th>Début le</th> <th>Fin le</th> <th>Arrêté du</th> <th>Sur le Journal Officiel du</th> </tr> </thead> <tbody> <tr> <td>78PREF20180001</td> <td>15/01/2018</td> <td>05/02/2018</td> <td>14/02/2018</td> <td>15/02/2018</td> </tr> <tr> <td>78PREF20160480</td> <td>28/05/2016</td> <td>05/06/2016</td> <td>15/06/2016</td> <td>16/06/2016</td> </tr> <tr> <td>78PREF20080002</td> <td>02/10/2007</td> <td>02/10/2007</td> <td>10/01/2008</td> <td>13/01/2008</td> </tr> <tr> <td>78PREF20010070</td> <td>25/03/2001</td> <td>31/03/2001</td> <td>09/10/2001</td> <td>27/10/2001</td> </tr> <tr> <td>78PREF19950009</td> <td>17/01/1995</td> <td>05/02/1995</td> <td>20/04/1995</td> <td>06/05/1995</td> </tr> </tbody> </table> <p>Inondations par remontées de nappe phréatique : 1</p> <table border="1" data-bbox="459 1339 1129 1413"> <thead> <tr> <th>Code national CATNAT</th> <th>Début le</th> <th>Fin le</th> <th>Arrêté du</th> <th>Sur le Journal Officiel du</th> </tr> </thead> <tbody> <tr> <td>78PREF20010069</td> <td>21/03/2001</td> <td>04/04/2001</td> <td>09/10/2001</td> <td>27/10/2001</td> </tr> </tbody> </table>	Code national CATNAT	Début le	Fin le	Arrêté du	Sur le Journal Officiel du	78PREF19990029	25/12/1999	29/12/1999	29/12/1999	30/12/1999	Code national CATNAT	Début le	Fin le	Arrêté du	Sur le Journal Officiel du	78PREF20180001	15/01/2018	05/02/2018	14/02/2018	15/02/2018	78PREF20160480	28/05/2016	05/06/2016	15/06/2016	16/06/2016	78PREF20080002	02/10/2007	02/10/2007	10/01/2008	13/01/2008	78PREF20010070	25/03/2001	31/03/2001	09/10/2001	27/10/2001	78PREF19950009	17/01/1995	05/02/1995	20/04/1995	06/05/1995	Code national CATNAT	Début le	Fin le	Arrêté du	Sur le Journal Officiel du	78PREF20010069	21/03/2001	04/04/2001	09/10/2001	27/10/2001	<p>Oui</p>
Code national CATNAT	Début le	Fin le	Arrêté du	Sur le Journal Officiel du																																															
78PREF19990029	25/12/1999	29/12/1999	29/12/1999	30/12/1999																																															
Code national CATNAT	Début le	Fin le	Arrêté du	Sur le Journal Officiel du																																															
78PREF20180001	15/01/2018	05/02/2018	14/02/2018	15/02/2018																																															
78PREF20160480	28/05/2016	05/06/2016	15/06/2016	16/06/2016																																															
78PREF20080002	02/10/2007	02/10/2007	10/01/2008	13/01/2008																																															
78PREF20010070	25/03/2001	31/03/2001	09/10/2001	27/10/2001																																															
78PREF19950009	17/01/1995	05/02/1995	20/04/1995	06/05/1995																																															
Code national CATNAT	Début le	Fin le	Arrêté du	Sur le Journal Officiel du																																															
78PREF20010069	21/03/2001	04/04/2001	09/10/2001	27/10/2001																																															

Etude au Cas par cas

Zonages d'assainissement et pluvial pour les Communes d'Andrésey, Chanteloup-les-Vignes, Carrières-sous-Poissy et Triel-sur-Seine



Contexte, caractéristiques de la gestion des eaux pluviales et possibilité d'incidences sur l'environnement et la santé humaine

Carrières-sous-Poissy :

Inondations, coulées de boue et mouvements de terrain : 1

Code national CATNAT	Début le	Fin le	Arrêté du	Sur le Journal Officiel du
78PREF19990065	25/12/1999	29/12/1999	29/12/1999	30/12/1999

Inondations et coulées de boue : 4

Code national CATNAT	Début le	Fin le	Arrêté du	Sur le Journal Officiel du
78PREF20180004	15/01/2018	05/02/2018	14/02/2018	15/02/2018
78PREF20160559	04/06/2016	06/06/2016	26/09/2016	20/10/2016
78PREF20160540	30/05/2016	30/05/2016	26/07/2016	12/08/2016
78PREF19950012	17/01/1995	05/02/1995	20/04/1995	06/05/1995

Inondations par remontées de nappe phréatique : 2

Code national CATNAT	Début le	Fin le	Arrêté du	Sur le Journal Officiel du
78PREF20200025	31/05/2016	09/06/2016	14/09/2020	24/10/2020
78PREF20010072	23/03/2001	10/05/2001	09/10/2001	27/10/2001

Chanteloup-les-Vignes :

Effondrement de terrain : 2

Code national CATNAT	Début le	Fin le	Arrêté du	Sur le Journal Officiel du
78PREF19930008	01/02/1993	28/02/1993	20/08/1993	03/09/1993
78PREF19910006	11/03/1991	12/03/1991	10/06/1991	19/07/1991

Inondations, coulées de boue et mouvements de terrain : 1

Code national CATNAT	Début le	Fin le	Arrêté du	Sur le Journal Officiel du
78PREF19990071	25/12/1999	29/12/1999	29/12/1999	30/12/1999

Mouvements de terrain : 2

Code national CATNAT	Début le	Fin le	Arrêté du	Sur le Journal Officiel du
78PREF20200001	24/10/2019	25/10/2019	27/01/2020	13/02/2020
78PREF20160560	28/05/2016	30/05/2016	26/09/2016	20/10/2016

Mouvements de terrain différentiels consécutifs à la sécheresse et à la réhydratation des sols : 4

Code national CATNAT	Début le	Fin le	Arrêté du	Sur le Journal Officiel du
78PREF20080054	01/01/2006	31/03/2006	18/04/2008	23/04/2008
78PREF20080022	01/07/2005	30/09/2005	20/02/2008	22/02/2008
78PREF20080021	01/01/2005	31/03/2005	20/02/2008	22/02/2008
78PREF20080070	01/07/2004	30/09/2004	31/03/2008	04/04/2008

Inondations, coulées de boue et mouvements de terrain : 1

Code national CATNAT	Début le	Fin le	Arrêté du	Sur le Journal Officiel du
78PREF19990071	25/12/1999	29/12/1999	29/12/1999	30/12/1999

Etude au Cas par cas

Zonages d'assainissement et pluvial pour les Communes d'Andrésey, Chanteloup-les-Vignes, Carrières-sous-Poissy et Triel-sur-Seine



Contexte, caractéristiques de la gestion des eaux pluviales et possibilité d'incidences sur l'environnement et la santé humaine

Triel-sur-Seine :

Inondations, coulées de boue et mouvements de terrain : 1

Code national CATNAT	Début le	Fin le	Arrêté du	Sur le Journal Officiel du
78PREF19990265	25/12/1999	29/12/1999	29/12/1999	30/12/1999

Inondations et coulées de boue : 5

Code national CATNAT	Début le	Fin le	Arrêté du	Sur le Journal Officiel du
78PREF20180024	15/01/2018	05/02/2018	14/02/2018	15/02/2018
78PREF20160535	02/06/2016	05/06/2016	28/06/2016	20/07/2016
78PREF20010018	25/03/2001	27/03/2001	27/04/2001	28/04/2001
78PREF19950023	17/01/1995	05/02/1995	20/04/1995	06/05/1995
78PREF19830006	09/04/1983	27/04/1983	21/06/1983	24/06/1983

Mouvements de terrain différentiels consécutifs à la sécheresse et à la réhydratation des sols : 4

Code national CATNAT	Début le	Fin le	Arrêté du	Sur le Journal Officiel du
78PREF20210004	01/04/2020	30/09/2020	20/04/2021	07/05/2021
78PREF20190080	01/07/2018	31/12/2018	18/06/2019	17/07/2019
78PREF20190018	01/04/2017	30/06/2017	18/09/2018	20/10/2018
78PREF20000043	01/01/1996	31/12/1997	27/12/2000	29/12/2000

Mouvements de terrain : 3

Code national CATNAT	Début le	Fin le	Arrêté du	Sur le Journal Officiel du
78PREF20190126	01/01/2018	05/02/2018	12/12/2019	19/12/2019
78PREF20090002	03/10/2008	04/10/2008	09/02/2009	13/02/2009
78PREF19980038	01/09/1996	31/10/1997	12/03/1998	28/03/1998

8. Avez-vous subi des
- Coulées de boues ?
 - Carrières-sous-Poissy : oui
 - Andrésey : oui
 - Chanteloup-les-Vignes : oui
 - Triel-sur-Seine : oui
 - Glissements de terrain dus à un phénomène pluvieux ?
 - Carrières-sous-Poissy : oui
 - Andrésey : oui
 - Chanteloup-les-Vignes : oui
 - Triel-sur-Seine : oui

10. Votre territoire fait-il parti :

- D'un SAGE en déficit eau ?
- D'une Zone de Répartition des Eaux ?

- Non
- Non

Contexte, caractéristiques des eaux pluviales et possibilité d'incidences sur l'environnement et la santé humaine

1. Votre commune dispose-t-elle de réseaux de collecte des eaux pluviales ?

Oui

Etude au Cas par cas

Zonages d'assainissement et pluvial pour les Communes d'Andrésey, Chanteloup-les-Vignes, Carrières-sous-Poissy et Triel-sur-Seine



Contexte, caractéristiques des eaux pluviales et possibilité d'incidences sur l'environnement et la santé humaine	
<p>L'éventuel Schéma Directeur d'Assainissement (ou une démarche autre) aborde-t-il les questions de pollution des eaux pluviale(s) ?</p> <p>Dans le schéma directeur des investigations ont été conduites pour caractériser les risques de pollution des eaux pluviales par les eaux usées. Les secteurs ont été identifiés et des solutions ont été élaborées afin de limiter cette pollution.</p> <p>Des prescriptions ont-elles été proposées ? Si oui, lesquelles ?</p> <p>3 dispositions ont été considérées dans le Schéma directeur d'assainissement pour lutter contre la pollution du milieu naturel par temps sec et par temps de pluie :</p> <ul style="list-style-type: none"> Amélioration de la séparativité des réseaux ; Réhabilitation ou suppression des Assainissements Non Collectifs (ANC) ; Réduction des eaux claires parasites permanentes. 	<p>Oui</p>
<p>2. La réalisation d'ouvrages est-elle prévue ? Si oui lesquels et pour quel objectif ?</p> <ul style="list-style-type: none"> • Les zones où l'infiltration est interdite du fait de contraintes environnementales (site BASOL et PPRN Carrières souterraines présents à Andrésey) ; (PPRN Carrières souterraines en vigueur sur la commune de Chanteloup-les-Vignes) ; (site BASOL à Carrières-sous-Poissy) ; (sites BASOL et PPRN Carrières souterraines présents à Triel-sur-Seine) ; • Les zones où la maîtrise du ruissellement des eaux pluviales est obligatoire : tout projet d'aménagement devra alors faire l'objet au préalable d'une étude de sol afin de déterminer les contraintes spécifiques du site (présence d'une nappe notamment), la lame d'eau pouvant être infiltrée et les techniques à mettre en œuvre pour gérer au mieux les eaux pluviales <p>Pour la gestion des eaux pluviales, des techniques alternatives de gestion des eaux pluviales sont proposées dans les secteurs où l'infiltration est contrainte.</p> <p>Les ouvrages suivants ont pour objectif d'écrêter les débits de pointe de ruissellement en stockant temporairement la pluie et de diminuer ainsi les risques de mise en change ou de débordement à l'aval.</p> <ul style="list-style-type: none"> - Noues de rétention à ciel ouvert, en ville - Toitures terrasses végétalisées - Pavés absorbants - Toits stockant (citernes) - Cuve de récupération (réutilisation des eaux pluviales) 	<p>Oui</p>

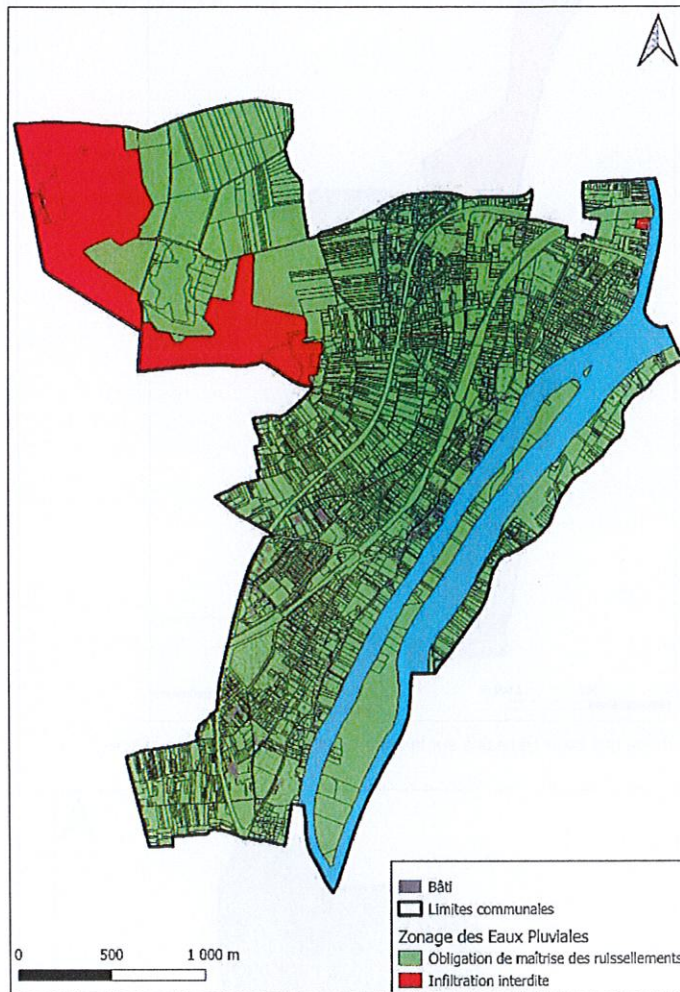
Etude au Cas par cas

Zonages d'assainissement et pluvial pour les Communes d'Andrésey, Chanteloup-les-Vignes, Carrières-sous-Poissy et Triel-sur-Seine



Contexte, caractéristiques des eaux pluviales et possibilité d'incidences sur l'environnement et la santé humaine

Les carte ci-dessous présentent ces zonages des eaux pluviales :



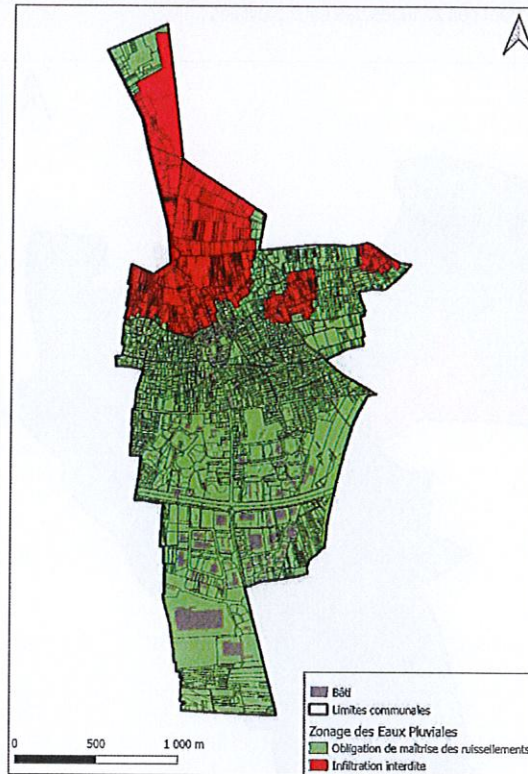
Carte de zonage des Eaux Pluviales sur la commune d'Andrésey

Etude au Cas par cas

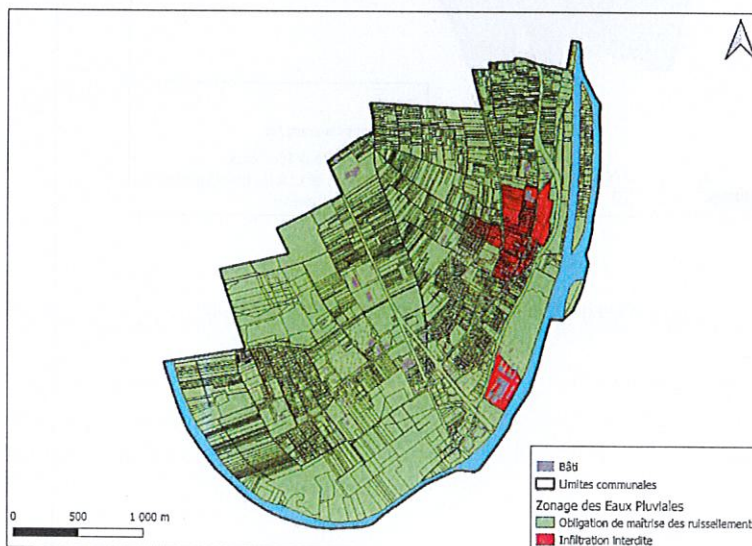
Zonages d'assainissement et pluvial pour les Communes d'Andrésy, Chanteloup-les-Vignes, Carrières-sous-Poissy et Triel-sur-Seine



Contexte, caractéristiques des eaux pluviales et possibilité d'incidences sur l'environnement et la santé humaine



Carte de zonage des Eaux Pluviales sur la commune de Chanteloup-les-Vignes



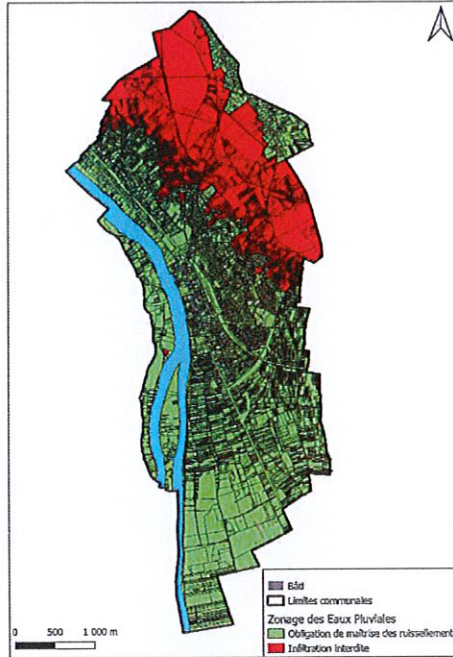
Carte de zonage des Eaux Pluviales sur la commune de Carrières-sous-Poissy

Etude au Cas par cas

Zonages d'assainissement et pluvial pour les Communes d'Andrésy, Chanteloup-les-Vignes, Carrières-sous-Poissy et Triel-sur-Seine



Contexte, caractéristiques des eaux pluviales et possibilité d'incidences sur l'environnement et la santé humaine



Carte de zonage des Eaux Pluviales sur la commune de Triel-sur-Seine

3. Les équipements prévus consommeront-ils une surface naturelle propre ?
Sont-ils intégrés sous voirie, parking, bâti ?

Dépend selon les cas de figure.

Autoévaluation (facultatif)

Au regard du questionnaire, estimez-vous qu'il soit nécessaire que vos zonages définis au L2224-10 CGCT fassent l'objet d'une évaluation environnementale ou qu'ils devront en être dispensés ?

Au regard du remplissage du questionnaire, il est estimé que les zonages définis au L2224-10 CGCT ne nécessitent pas une évaluation environnementale.

A Carrières-sous-Poissy Le.....

5 ANNEXES

Etude au **Cas par cas**

Zonages d'assainissement et pluvial pour les Communes d'Andrésy,
Chanteloup-les-Vignes, Carrières-sous-Poissy et Triel-sur-Seine



ANNEXE 1 : PROPOSITION DE ZONAGE D'ASSAINISSEMENT DES EAUX PLUVIALES

Etude au **Cas par cas**

Zonages d'assainissement et pluvial pour les Communes d'Andrécy,
Chanteloup-les-Vignes, Carrières-sous-Poissy et Triel-sur-Seine



ANNEXE 2 : PROPOSITION DE ZONAGE D'ASSAINISSEMENT DES EAUX USEES