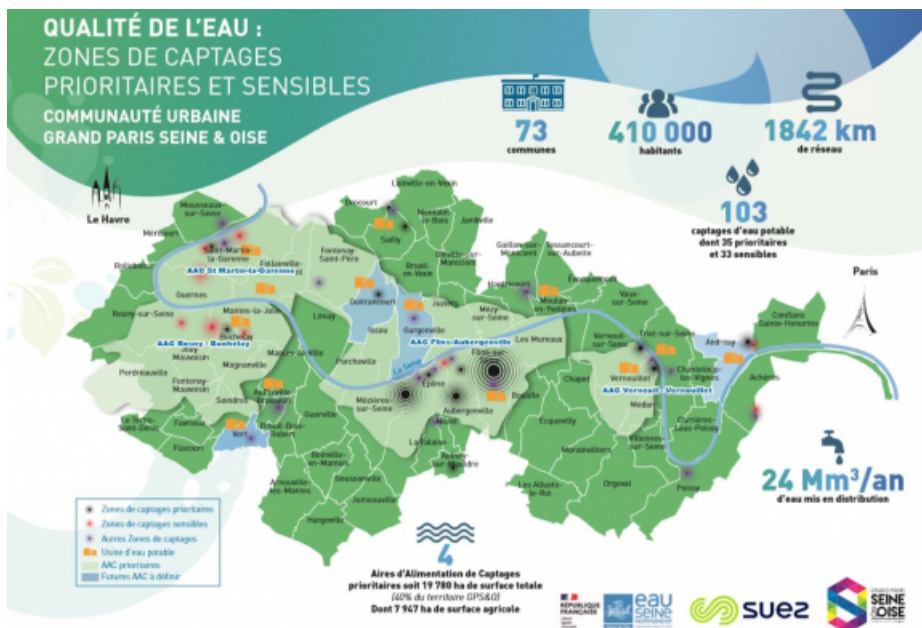


# SUEZ et la Communauté Urbaine Grand Paris Seine & Oise s'engagent avec l'Agence de l'Eau Seine Normandie pour la qualité de l'eau



La signature du Contrat Territorial Eau et Climat (CTEC) « Vallée de Seine » par l'Agence de l'Eau Seine Normandie, Grand Paris Seine et Oise et SUEZ reflète la volonté politique de mettre en œuvre les moyens nécessaires pour améliorer la qualité de l'eau, préserver la biodiversité et répondre aux défis de l'adaptation au changement climatique sur le territoire de la communauté urbaine.

Pour alimenter en eau les 410 000 habitants du territoire, 24 Mm<sup>3</sup> d'eau sont pompés, traités et distribués chaque année via 1 842 km de canalisations. SUEZ et GPS&O se portent garants de distribuer une eau d'une qualité irréprochable pour la santé des habitants. C'est pourquoi, en amont des traitements pour rendre l'eau potable et assurer sa qualité sanitaire, l'évolution de la qualité de l'eau en nappe fait l'objet d'un suivi rigoureux et régulier. La signature du CTEC a permis de présenter un bilan de santé consolidé de la ressource en eau sur les champs captants du territoire, gérés par GPS&O (Verneuil-Vernouillet, Rosny-Buchelay, Andrésy, Saint Martin-la-Garenne, Vert, Guitrancourt, Gargenville), et SUEZ (Flins-Aubergenville).

## Un diagnostic en demi-teinte

Si l'étude des masses d'eau souterraines atteste d'un état satisfaisant de la ressource en termes de quantité, elle pointe en revanche la présence de pollutions d'origine anthropique sur les champs captants, notamment :

- des teneurs en nitrates régulièrement supérieures aux seuils de vigilance ; de même, les résidus de pesticides autorisés dépassent régulièrement les normes sanitaires.
- La rémanence de certaines molécules chimiques qui entrent dans la composition d'herbicides, pourtant interdites, dont certaines depuis 2001.

Cette empreinte chimique se traduit à la fois par une dégradation des écosystèmes aquatiques, et par la mise en œuvre de traitements spécifiques pour garantir l'innocuité de l'eau sur la santé humaine. Or,

leurs coûts sont répercutés sur la facture d'eau des habitants.

Si des traces de micropolluants sont parfois détectées dans les eaux brutes, la filière de traitement permet de les éliminer, et de rendre l'eau potable distribuée de qualité irréprochable.

## **Un programme d'actions renforcé pour mieux préserver la qualité de l'eau**

Dans un premier temps, 4 aires d'alimentation de captage prioritaires ont été définies : Rosny-Buchelay, Verneuil-Vernouillet, Saint-Martin-la-Garenne et Flins-Aubergenville pour s'inscrire en première ligne du CTEC. Elles représentent 20 000 hectares, soit 40% du territoire de GPS&O, dont 8.000 hectares de terres agricoles. D'ici 2024, les 4 autres suivront, soit : Guitrancourt, Vert, Andrésey et Gargenville.

Un des enjeux primordiaux du CTEC est de favoriser la conversion des surfaces agricoles en cultures « bas niveaux d'intrants », voire biologiques, par le développement de nouveaux débouchés, et la mise en relation des producteurs et des acheteurs ou transformateurs, que ce soit dans le cadre de filières courtes ou longues.

Concrètement, 1,4 million € sont budgétés sur 4 ans pour :

- Sensibiliser : informer les acteurs locaux des enjeux, des risques de transferts des nitrates et micropolluants, promouvoir les bonnes pratiques et animer un réseau d'acteurs afin de susciter des projets qui participent à la reconquête de la qualité de l'eau par des formations, portes ouvertes, etc. ;
- Accompagner : SUEZ et GPS&O mobilisent les partenaires, Chambre d'Agriculture de la Région Île-de-France, Groupement des Agriculteurs Biologiques (GAB), des associations comme Agrof'île, Terre de Liens, ou encore la SAFER, pour accompagner techniquement les porteurs de projets (agriculteurs, industriels, communes) volontaires. Ainsi, une dizaine d'agriculteurs bénéficient déjà de conseil individuel. Un projet d'agroforesterie est actuellement à l'étude et une expérimentation va bientôt être lancée sur les cultures intermédiaires « piège à nitrates ».
- Financer : SUEZ et GPS&O subventionnent et orientent les porteurs de projets vers des partenaires institutionnels susceptibles de les financer comme l'Agence de l'Eau, la Région ou l'Etat. Depuis 2019, des mesures agro-environnementales climatiques (MAEC) sont contractualisées pour près de 140 K€ sur l'aire d'alimentation de captage de Flins. Des Paiements pour Services Environnementaux sont également à l'étude.

L'Agence de l'Eau finance ce programme à hauteur de 80%. GPS&O et SUEZ ont recruté 2 animatrices pour piloter ces actions et mobiliser les acteurs locaux. Leur mission est d'accompagner les agriculteurs qui portent des projets favorables à la qualité de l'eau.

### **Pour Raphaël Cognet, Président de la Communauté Urbaine Grand Paris Seine & Oise :**

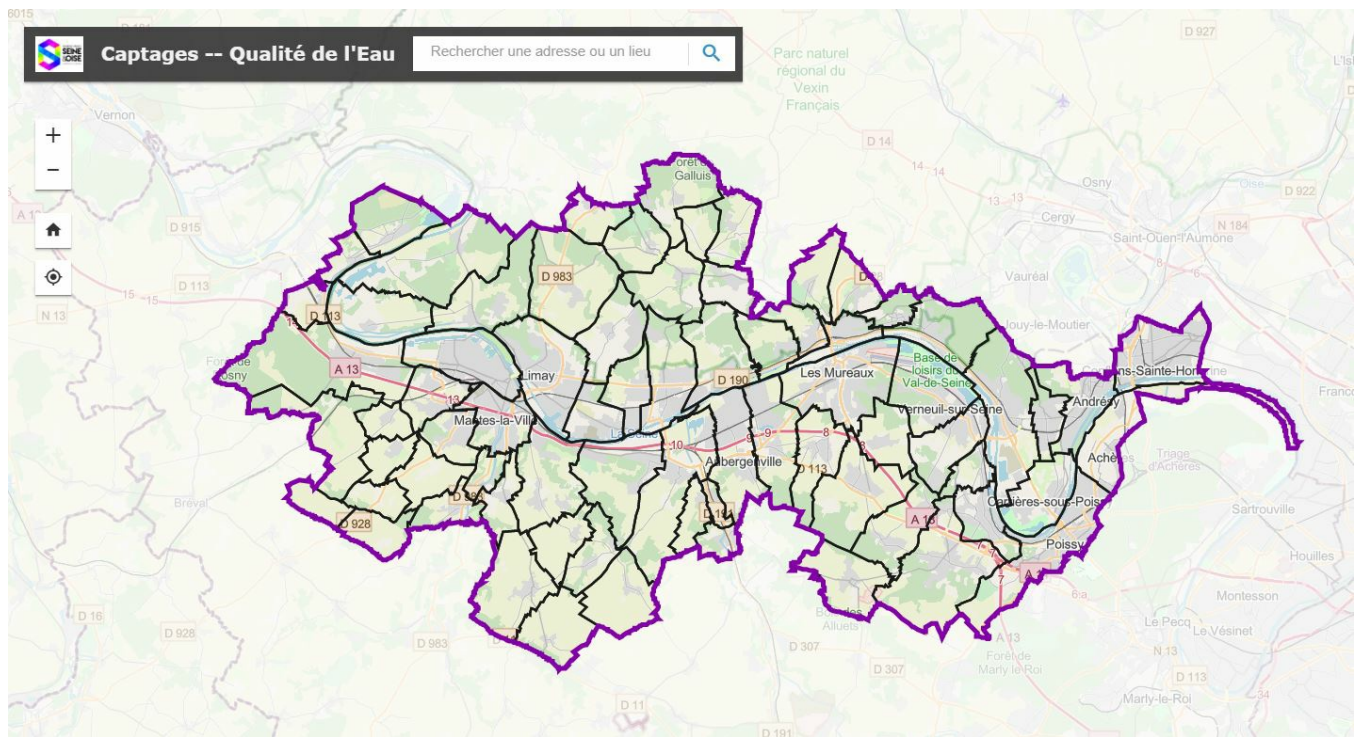
*« Le CTEC est une avancée de plus pour la Communauté Urbaine Grand Paris Seine & Oise sur le chemin de la transition écologique et de l'adaptation de son territoire aux enjeux du changement climatique. Il témoigne de notre engagement aux côtés de SUEZ et de l'Agence de l'Eau Seine Normandie pour préserver la qualité de l'eau et sauvegarder les milieux aquatiques, tout en apportant des solutions concrètes aux différents acteurs concernés. »*

### **Pour Olivia Amozig-Bellot, directrice de la Région Paris Seine Ouest de SUEZ Eau France :**

*« Avec le CTEC, nous nous inscrivons au cœur de la raison d'être de SUEZ : nous engager chaque jour pour préserver les éléments essentiels de notre environnement : l'eau, la terre et l'air, qui garantissent notre futur. Au cœur de nos métiers, nous nous investissons aux côtés de la Communauté Urbaine Grand Paris Seine & Oise dont nous saluons l'esprit pionnier, et l'Agence de l'eau pour relever sur le terrain les enjeux de la biodiversité dans les territoires de l'Ouest francilien, avec des solutions 100% durables ».*

### **Pour Nathalie Evain-Bousquet, directrice des programmes et des interventions de l'Agence de l'Eau Seine Normandie :**

*« Le programme de l'agence de l'eau Seine-Normandie apporte un soutien à la réduction de l'exposition humaine aux différents risques qui peuvent être présents dans l'eau. Le contrat de Territoire Eau et Climat Vallée de Seine propose un plan d'actions qui participe à la protection de la santé publique en protégeant les captages d'eau et la ressource en eau de son territoire »*



<http://www.youtube.com/watch/06sLS4LT6QE>

Document(s)

[Contrat de territoire « Eau et Climat » Vallée de Seine GPS&O et SUEZ](#)

[Carte de la qualité de l'eau sur GPSEO](#)