

Arrivée secrétariat DIR 04 MARS 2016				
Pour :	Attribut°	Projet réponse	Info	Class
DIR				
SG				
SPACT				
SHRU				
SE				
SESR				
SEA				
SUR				

Délégation Territoriale des Yvelines

Département Veille et Sécurité Sanitaires
Service Contrôle et Sécurité Sanitaires des Milieux

Affaire suivie par : Capucine QUEMET-BANCEL

Courriel : ars-dt78-cssm@ars.sante.fr
Téléphone: 01 30 97 74 04
Télécopie : 01 39 49 48 10

Monsieur le Directeur
DDT 78
Service de l'Urbanisme et des Territoires
35, rue de Noailles – BP 1115
78011 VERSAILLES Cedex

Réf : Votre courrier du 12/01/2016

Versailles, le

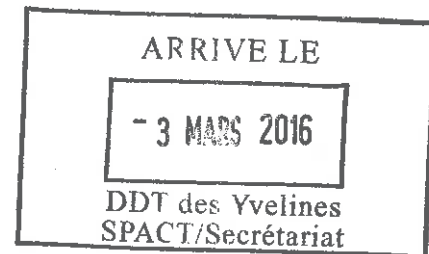
29 FEV. 2016

Objet : Porter à Connaissance - Plan Local d'Urbanisme – Commune de NEZEL

PJ 3 :- Fiche infofacture 2014

- Arrêté préfectoral DUP du forage de la Falaise en date du 14/06/1985
- Carte des captages d'EDCH et des périmètres de protection associés

Monsieur le Directeur,



Par courrier cité en référence, vous souhaitez connaître les éléments sanitaires à porter à la connaissance de Monsieur le Maire de la commune de Nezel dans le cadre de l'élaboration de son Plan Local d'Urbanisme (PLU).

Le document d'urbanisme doit élaborer un projet de développement durable dans un souci d'équilibre, de diversité et de respect de l'environnement. Il vise notamment à assurer la protection de la santé des populations et la prévention des risques et des nuisances au travers de :

1. Alimentation en eau potable – captages d'eau potable :

Au titre de l'article R.123-14 du Code de l'Urbanisme, les annexes graphiques du PLU doivent comprendre, à titre informatif, les schémas des réseaux d'eau existants ou en cours de réalisation, en précisant les emplacements retenus pour tout captage d'eau et installation de traitement et de stockage des eaux destinées à la consommation humaine.

Il existe des périmètres de protection de captage d'eau destinée à la consommation humaine sur la commune de Nezel à savoir :

- Les périmètres de protection du forage de la Falaise qui sont déclarés d'utilité publique par arrêté préfectoral du 14/06/1985, lequel impose des servitudes d'utilité publique. Celles-ci doivent être inscrites dans le règlement du PLU et le (ou les) périmètres doivent figurer sur les annexes graphiques.

Vous trouverez, ci-joint, une carte de la commune faisant apparaître les captages d'eau, publics et privés, utilisés pour la production d'eau destinée à la consommation humaine et recensés par mes services, ainsi que leurs périmètres de protection lorsque ceux-ci ont été définis.

En outre, je rappelle que le décret n°2008-652 du 2 juillet 2008 relatif à la déclaration des dispositifs de prélèvement, puits ou forages réalisés à des fins d'usage domestique de l'eau et à leur contrôle ainsi qu'à celui des installations privatives de distribution d'eau potable impose que tout prélèvement, puits ou forage réalisé à des fins d'usage domestique de l'eau tel que défini par l'article R.214-5 du Code de l'Environnement doit faire l'objet d'une déclaration auprès du maire de la commune concernée. La commune doit ensuite renseigner l'existence de ces puits dans la base de données nationale des

déclarations de forages domestiques créée par le ministère chargé de l'écologie, selon les modalités de l'article R.2224-22 du Code Général des Collectivités Territoriales.

Le document de PLU devra également indiquer l'origine de l'eau potable distribuée sur la commune de Nezel ainsi que la Personne Responsable de la Distribution de l'Eau (PRDE).

Actuellement, la mairie de Nezel est la Personne Responsable de la Distribution de l'Eau (PRDE). Son délégataire est la Lyonnaise des Eaux.

La population de la commune de Nezel est alimentée par une eau provenant de l'usine de Flins et du forage de La Falaise (cf. Fiche infofactures 2014). L'unité de distribution est celle de Nezel.

Au regard des résultats du contrôle sanitaire de l'eau destinée à la consommation humaine effectué par l'Agence Régionale de Santé en 2014, l'eau distribuée sur cette commune est conforme aux limites et références de qualité des eaux destinées à la consommation humaine fixées par l'arrêté du 11/01/2007 Production et mentionnées aux articles R. 1321-2, R. 1321-3, R. 1321-2 R. 1321-7 et R. 1321-38 du Code de la Santé Publique.

2. Réutilisation des eaux de pluie

En cas de réutilisation des eaux de pluie, il convient que le PLU indique que les prescriptions de l'arrêté du 21 août 2008 relatif à la récupération des eaux de pluie et à leur usage à l'intérieur et à l'extérieur des bâtiments doivent être respectées qu'ils soient raccordés ou non à un réseau public de distribution d'eau potable.

Je rappelle que l'utilisation d'eau de pluie est interdite à l'intérieur des établissements de santé et des établissements sociaux et médicaux-sociaux, d'hébergement de personnes âgées, des cabinets médicaux, des cabinets dentaires, des laboratoires d'analyses de biologie médicale et des établissements de transfusion sanguine, des crèches, des écoles maternelles et élémentaires.

3. Sites et sols pollués

Avant tout projet d'aménagement, il convient de s'assurer de la compatibilité de l'état des milieux avec l'usage futur du site. Pour ce faire, le guide relatif aux « Modalités de gestion et de réaménagement des sites pollués » ainsi que les textes en matière de sites et sols pollués (les circulaires du 8 février 2007) constituent le mode d'emploi des démarches en cas de découverte de pollution pendant les réaménagements urbains. Je vous joins, à titre d'information, la plaquette « Urbanisme et santé » présentant les principales dispositions de cette réglementation.

Selon la base de données BASOL (<http://basol.developpement-durable.gouv.fr>), qui est un inventaire des sites et sols pollués ou potentiellement pollués appelant une action des pouvoirs publics, à titre préventif ou curatif, il n'existe aucun site pollué répertorié sur la commune de Nezel.

Selon la base de données BASIAS (<http://basias.brgm.fr>), qui est un inventaire des sites industriels et activités de services, anciens ou actuels, ayant eu une activité potentiellement polluante, il existe 24 sites répertoriés sur la commune de Nezel.

Je demande que ces sites soient cités dans le rapport de présentation, et que le règlement des zones où se situent ces sites fasse mention de l'existence de ces sites et des restrictions d'usage qui s'y appliquent.

L'exhaustivité de ces bases n'est toutefois pas assurée. Il convient donc également de se référer aux données documentaires et historiques de la commune de Nezel (archives communales, cadastres...) pour s'assurer de l'état des sols avant tout projet d'aménagements.

Par ailleurs, la circulaire du 8 février 2007 relative à l'implantation sur des sols pollués d'établissements accueillant des populations sensibles précise que la construction de ces établissements, définis comme l'ensemble des établissements accueillant des personnes de 0 à 18 ans et les aires de jeux et espaces verts attenants, doit être évitée sur les sites pollués.

4. Nuisances sonores

Les articles L. 1311-1 du Code de la Santé Publique et L. 571-1 du Code de l'Environnement instaurent la nécessité de la lutte contre le bruit pouvant nuire à la santé des populations. Le PLU constitue un outil de prévention permettant de prendre en compte, en amont, les contraintes acoustiques liées à l'implantation des voies de circulation, mais aussi d'activités industrielles, artisanales, commerciales ou d'équipements de loisirs. Une réflexion à ce stade permet d'apporter des réponses efficaces et économiques et de prévenir ainsi les impacts sur la santé. Ces réponses sont présentées dans une plaquette destinée aux aménageurs téléchargeable sur le site Internet du Ministère des Affaires Sociales et de la Santé (www.sante.gouv.fr, dossier « urbanisme et santé »).

Je rappelle que l'Organisation Mondiale de la Santé (OMS) a élaboré des valeurs guides à ne pas dépasser dans les logements, les établissements d'enseignement ainsi que d'autres types d'établissements afin de se prémunir des risques liés au bruit.

Par ailleurs, je vous rappelle que les dispositions en matière de lutte contre les bruits de voisinage sont définies par le Code de la Santé Publique (articles R. 1334-30 et suivants) ainsi que par l'arrêté préfectoral n° 2012346-0003 du 11 décembre 2012 relatif à la lutte contre le bruit dans le département des Yvelines.

Je rappelle également que les établissements ou locaux recevant du public et diffusant à titre habituel de la musique amplifiée doivent faire réaliser une étude d'impact des nuisances sonores de façon à limiter le niveau de pression acoustique tant à l'intérieur qu'à l'extérieur des établissements conformément aux articles R. 571-25 à R. 571-30 du Code de l'Environnement.

Au titre de l'article R.123-14 du Code de l'Urbanisme, les annexes graphiques du PLU doivent comprendre, à titre informatif :

- les prescriptions d'isolement acoustique édictées, en application des articles L.571-9 et L.571-10 du Code de l'Environnement, dans les secteurs qui, situés au voisinage des infrastructures de transports terrestres, sont affectés par le bruit ;
- la référence des arrêtés préfectoraux correspondants et l'indication des lieux où ils peuvent être consultés ;
- le plan d'exposition au bruit des aéroports, si la commune est concernée, établi en application des articles L.147-1 à L.147-6 du Code de l'Urbanisme.

Enfin, il serait souhaitable d'annexer au PLU le Plan de Prévention du Bruit dans l'Environnement (PBBE) des Yvelines adopté le 23 mai 2014 avec la cartographie associée.

5. Qualité de l'air

Selon l'article L. 220-1 du Code de l'environnement, « *l'État et ses établissements publics, les collectivités territoriales et leurs établissements publics ainsi que les personnes privées concourent, chacun dans le domaine de sa compétence et dans les limites de sa responsabilité, à une politique dont l'objectif est la mise en œuvre du droit reconnu à chacun à respirer un air qui ne nuise pas à sa santé. Cette action d'intérêt général consiste à prévenir, à surveiller, à réduire ou à supprimer les pollutions atmosphériques, à préserver la qualité de l'air et, à ces fins, à économiser et à utiliser rationnellement l'énergie* ».

Dans ce sens, le 2^{ème} Plan Régional Santé Environnement (PRSE2) d'Île-de-France, déclinaison du 2^{ème} Plan National Santé Environnement (PNSE2) prévoit des actions concernant la qualité de l'air intérieur et extérieur.

En effet, l'amélioration de la maîtrise et la réduction de l'exposition à la pollution atmosphérique est une nécessité compte tenu de l'impact reconnu sur la santé humaine. Dans ce cadre, la mise en œuvre du PLU doit être l'occasion d'une réflexion sur la prise en considération de cet aspect de santé publique. L'article L. 121-1 du Code de l'Urbanisme prévoit d'ailleurs que les SCOT, les PLU et les cartes communales déterminent les conditions permettant d'assurer notamment la préservation de la qualité de l'air.

Ainsi, le PLU de la commune de Nezel constitue un outil privilégié pour de prévenir les nuisances liées à l'implantation de voies de circulation, d'activités industrielles ou artisanales.

L'impact sur la qualité de l'air des déplacements générés ou favorisés par le PLU devra être examiné au regard de la situation antérieure et en explicitant par quels moyens est atteint l'objectif de l'article L. 220-1 du Code de l'environnement mentionné ci-dessus.

J'attire par ailleurs votre attention sur le fait que le Plan de Protection de l'Atmosphère (PPA) d'Île-de-France, approuvé le 25 mars 2013, inclut notamment une mesure réglementaire concernant les SCOT, les PLU et les cartes communales (mesure réglementaire n°8). En effet, considérant que l'urbanisme a un impact sur les émissions futures de pollutions atmosphériques, cette mesure a pour objet de réduire en amont les émissions atmosphériques ainsi que l'exposition des populations aux dépassements des concentrations limites de polluants atmosphériques.

L'interdiction de brûlage à l'air libre des déchets végétaux est introduite par l'article 84 du Règlement Sanitaire Départemental (RSD) des Yvelines qui dispose que « le brûlage à l'air libre des ordures ménagères (auxquelles sont assimilés les déchets végétaux produits par les particuliers) est interdit ».

Par ailleurs, le brûlage à l'air libre des déchets est une pratique qui ne répond pas aux exigences de l'article L.541-2 du Code de l'Environnement. En effet, la valorisation des déchets verts a été réaffirmée dans les engagements du Grenelle de l'environnement et dans divers plans et projets, notamment le Plan de Protection de l'Atmosphère (PPA) pour la région Ile-de-France, révisé le 25 mars 2013.

Une attention particulière doit également être apportée à la végétalisation des espaces verts afin d'éviter de planter des essences susceptibles de provoquer des réactions allergiques. Le guide d'information « *Végétation en ville* » du Réseau National de Surveillance Aérobiologique (RNSA) est disponible sur le site web « <http://vegetation-en-ville.org/> ».

6. Nuisances olfactives

Pour toute installation ou projet d'installation de station d'épuration, le règlement doit faire mention de l'arrêté du 22 juin 2007 relatif à la collecte, au transport et au traitement des eaux usées des agglomérations d'assainissement ainsi qu'à la surveillance de leur fonctionnement et de leur efficacité, et aux dispositifs d'assainissement non collectif recevant une charge brute de pollution organique supérieure à 1,2 kg/j de DBO₅, qui préconise l'implantation des stations d'épuration de manière à préserver les habitants et les établissements recevant du public des nuisances de voisinage et des risques sanitaires. Ce texte ne fixe pas de distance réglementaire entre la station et les établissements les plus proches. Néanmoins, il convient de s'assurer, lors de projet soit de construction de station d'épuration, soit d'habitations à proximité de celle-ci, que la station ne constitue pas une nuisance de voisinage, ni un risque sanitaire pour les riverains.

7. Champs électromagnétiques

Le PLU doit respecter les contraintes liées aux lignes électriques et aux relais de radiotéléphonie.

J'attire notamment votre attention sur le *décret n°2002-775 relatif aux valeurs limites d'exposition du public aux champs électromagnétiques émis par les équipements utilisés dans les réseaux de télécommunication ou par les installations radioélectriques*.

J'attire également votre attention sur l'avis du 29 mars 2010 dans lequel il a été formulé que « *l'AFSSET estime qu'il est justifié, par précaution, de ne plus augmenter le nombre de personnes sensibles exposées autour des lignes de transport d'électricité à très hautes tensions et de limiter les expositions. Cette recommandation peut prendre la forme de la création d'une zone d'exclusion de nouvelles constructions d'établissements recevant du public (hôpitaux, écoles...) qui accueillent des personnes sensibles (femmes enceintes et enfants) d'au minimum 100 m de part et d'autre des lignes de transports d'électricité à très hautes tensions. Corrélativement, les futures implantations des lignes de transport d'électricité à très hautes tensions devront être écartées de la même distance des mêmes établissements. Cette zone peut être réduite en cas d'enfouissement de la ligne. L'AFSSET remarque que les dispositions législatives et réglementaires ont certes déjà été prises pour limiter les constructions à proximité de lignes de transport d'électricité à très hautes tensions en créant des servitudes d'utilité publique (loi du 13 décembre 2000 relative à la solidarité et au renouvellement urbains, décret du 19 août 2004) mais celles-ci visent uniquement des considérations de gestion de lignes.* »

L'instruction du 15 avril 2013 relative à l'urbanisme à proximité des lignes de transport d'électricité recommande aux gestionnaires d'établissements et aux autorités compétentes en matière d'urbanisme de ne pas implanter de nouveaux établissements sensibles dans des zones exposées à un champ magnétique supérieur à 1 microTelsa.

De plus, il est à préciser que la construction d'antennes-relais est soumise aux dispositions du PLU, qui peut prévoir des limitations à leur implantation, à condition de le justifier dans son rapport de présentation (cf. arrêt du Conseil d'Etat n°350380 du 17/07/2013).

8. Lutte contre l'habitat insalubre

8.1. Lutte contre le saturnisme infantile

Dans le cadre du dispositif de lutte contre le saturnisme infantile, les articles L.1334-6, L.1334-7 et L.1334-8 du Code de la Santé Publique prévoient la réalisation d'un Constat de Risque d'Exposition au Plomb (CREP) en cas de :

- ☒ vente de tout ou partie d'un immeuble à usage d'habitation construit avant le 1^{er} janvier 1949,
- ☒ tout nouveau contrat de location d'un immeuble affecté en tout ou partie à l'habitation et construit avant le 1^{er} janvier 1949 et ce depuis le 12 août 2008.

Par ailleurs, depuis le 12 août 2008, toutes les parties à usage commun d'un immeuble collectif affecté en tout ou partie à l'habitation, construit avant le 1^{er} janvier 1949, doivent avoir fait l'objet d'un CREP.

Conformément à l'article L.1334-5 du Code de la Santé Publique, un CREP présente un repérage des revêtements contenant du plomb. Quand un CREP établit la présence de revêtements dégradés contenant du plomb, il fait peser sur le propriétaire une obligation d'information des acquéreurs, des occupants et des personnes amenées à réaliser des travaux mais également une obligation de travaux pour les logements loués et lorsqu'un risque d'exposition au plomb a été identifié (article L.1334-9 du Code de la Santé Publique).

Les dispositions de réalisation d'un CREP doivent figurer dans les annexes du PLU. Vous trouverez en pièce jointe les modalités de réalisation d'un CREP.

8.2. Lutte contre l'habitat insalubre

Aucun arrêté préfectoral d'insalubrité n'est en vigueur dans la commune de Nezel.

9. Association à l'élaboration du document

En raison de la présence de périmètres de protection de captage d'eau destinée à la consommation humaine sur la commune de Nezel, je vous informe que je souhaite être associé à la procédure de révision du présent document d'urbanisme.

Conclusion

Je demande que l'ensemble des éléments mentionnés ci-dessus soit pris en compte dans les documents du PLU de la commune de Nezel.

Mes services se tiennent à votre disposition pour tout renseignement complémentaire.

Je vous prie agréer, Monsieur le Maire, mes salutations distinguées.

P/Le Directeur Général
La responsable adjointe du Département
Veille et Sécurité Sanitaires



Nathalie MALLET

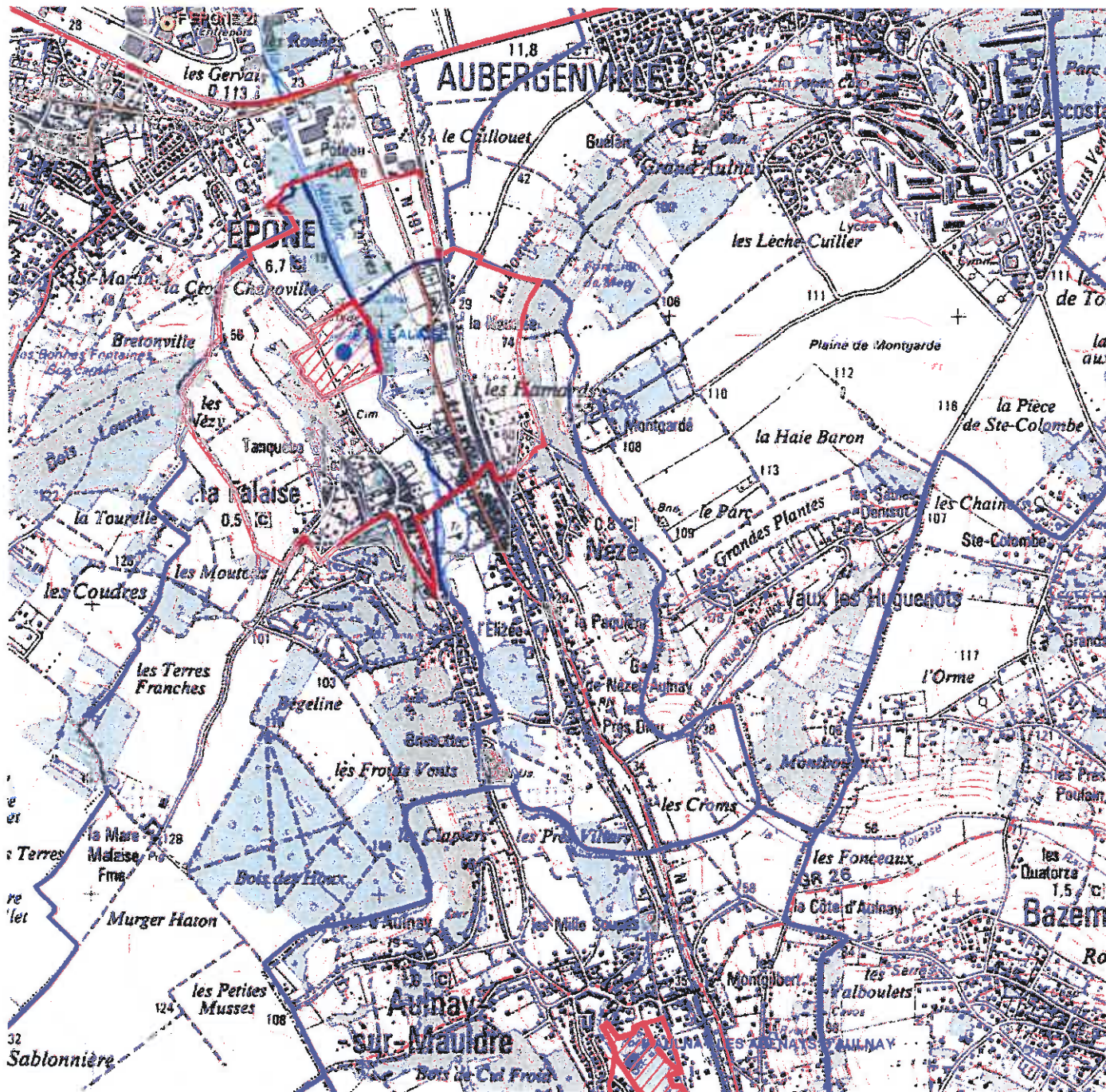
Copie : Mairie de Nezel

PJ : 5 - Conditions de réalisation d'un CREP

- Plaquette ARS Ile-de-France « Urbanisme et Santé »
- Fiche infofacture 2014
- Arrêté préfectoral DUP du forage de la Falaise en date du 14/06/1985
- Carte des captages d'EDCH et des périmètres de protection associés

Département des Yvelines

NEZEL



Captages

- public
- privé
- projet
- arrêté

Périmètres de protection rapprochée

- Avec D.U.P.
- En projet
- Avec autorisation (captage privé)

Périmètres de protection éloignée

- Eloignée**
- Avec D.U.P.
 - En projet
 - Avec autorisation (captage privé)

■ Département

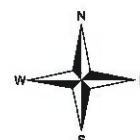
■ Communes

■ Acqueduc de l'Avre

■ Usine d'eau potable

▲ Prise d'eau

Echelle : 1:20 000



Imprimé le 23/02/2016

Fond de carte © IGN

Origine de l'eau

Eaux souterraines. L'unité de distribution est alimentée par l'usine de Flins et le forage de La Falaise. La gestion est assurée par la Lyonnaise des Eaux.

Quartiers

NEZEL

Contrôles sanitaires réglementaires

L'ARS est chargée du contrôle sanitaire de l'eau potable, pour le compte du Préfet. Cette synthèse prend en compte les résultats d'analyses de 93 échantillons d'eau prélevés en production et de 7 échantillons prélevés sur le réseau de distribution.

Conseils



Après quelques jours d'absence, laissez couler l'eau avant de la boire.



Consommez uniquement l'eau du réseau d'eau froide.



Dans les habitats équipés de tuyauteries en plomb, laissez couler l'eau quelques minutes avant de la boire lorsqu'elle a séjourné plusieurs heures dans les canalisations.

Par mesure de sécurité, les taux de chlore ont été augmentés. Si vous décelez un goût de chlore, mettez une carafe ouverte au réfrigérateur pendant quelques heures pour l'éliminer.

Si la saveur ou la couleur est inhabituelle, signalez-le à votre distributeur d'eau. (Voir facture)

BACTERIOLOGIE	EAU D'EXCELLENTE QUALITE BACTERIOLOGIQUE. TOUS LES PRELEVEMENTS SONT CONFORMES.
Micro-organismes indicateurs d'une éventuelle contamination des eaux par des bactéries pathogènes. Limite de qualité : Absence exigée.	Nombre de prélèvements : 7

NITRATES	EAU CONFORME A LA LIMITE DE QUALITE, PRESENTANT UNE TENEUR EN NITRATES MOYENNE
Eléments provenant principalement de l'agriculture, des rejets industriels et domestiques. Limite de qualité : ne pas dépasser 50 mg/L.	Moyenne : 36 mg/L Maximum : 37 mg/L Nombre de prélèvements : 89 <i>L'eau peut être consommée sans risque pour la santé</i>

DURETE	EAU CALCAIRE Une eau calcaire n'a aucune incidence sur la santé
Teneur en calcium et en magnésium dans l'eau. La dureté s'exprime en degré français (°f). Il n'y a pas de limite de qualité.	Moyenne : 34 °f Maximum : 36 °f Nombre de prélèvements : 89

FLUOR	EAU CONFORME A LA LIMITE DE QUALITE, TRES PEU FLUOREE
Oligo-élément naturellement présent dans le sol et dans l'eau. Limite de qualité : ne pas dépasser 1,5 mg/L.	Moyenne : 0,28 mg/L Maximum : 0,31 mg/L Nombre de prélèvements : 15 <i>Le fluor a un rôle efficace pour prévenir l'apparition des caries. Toutefois, avant d'envisager un apport complémentaire en fluor (comprimés,...) chez l'enfant, il convient de consulter un professionnel de santé</i>

PESTICIDES	EAU CONFORME A LA LIMITE DE QUALITE Classe C : La teneur n'a jamais dépassé 0,1 µg/L
Substances chimiques utilisées pour protéger les cultures ou pour désherber. Dans ce document, la qualité de l'eau est donnée selon l'appartenance à l'une des quatre classes d'exposition annuelle de la population aux teneurs en pesticides : Classe C (conforme), NC0, NC1 ou NC2	Maximum : 0,07 µg/L (déséthylatrazine). Nombre de prélèvements : 21

AVIS SANITAIRE GLOBAL
L'eau distribuée en 2014 a été conforme aux limites de qualité réglementaires fixées pour les paramètres bactériologiques et physico-chimiques analysés (pesticides, fluor, nitrates, aluminium...).

ARRETE PREFECTORAL

portant
DECLARATION d'UTILITE PUBLIQUE
POUR la PROTECTION du CAPTAGE d'EAU
du SYNDICAT INTERCOMMUNAL des EAUX
de la FALAISE NEZEL.

Le PREFET, COMMISSAIRE de la REPUBLIQUE du DEPARTEMENT
des YVELINES, CHEVALIER de la LEGION d'HONNEUR.

VU le décret du 1er août 1905, notamment en son article 11

VU le code de l'expropriation pour cause d'utilité publique

VU le plan des lieux, et notamment le plan parcellaire des terrains compris
dans les périmètres de protection du point d'eau

VU l'article 113 du code rural sur la dérivation des eaux non domaniales

VU le code des communes, et notamment ses articles 14 et 152,

VU le décret-loi du 8 août 1935 sur la protection des eaux souterraines
et les textes qui l'ont complété ou modifié

VU les articles L 20 et L 20-1 du code de la santé publique

VU le décret n° 61.859 du 1er août 1961, complété et modifié par le
décret n° 67.1093 du 15 décembre 1967 portant règlement d'administration publique,
pris pour l'application de l'article L 20 du code de la santé publique

VU la circulaire interministérielle du 10 décembre 1968 relative aux
périmètres de protection des points de prélèvement d'eau destinés à l'alimenta-
tion des collectivités humaines

VU la loi n° 64.1245 du 16 décembre 1964 relative au régime et à la
répartition des eaux et à la lutte contre leur pollution

VU le décret n° 67.1094 du 15 décembre 1967 sanctionnant les infractions
de la loi n° 64.1245 du 16 décembre 1964 relative au régime et à la répartition
des eaux et à la lutte contre leur pollution

VU le décret modifié n° 55.22 du 4 janvier 1955 portant réforme de la
publicité foncière (article 36.2), et le décret d'application modifié n° 55.1350
du 14 octobre 1955

VU la délibération du comité syndical du 28 octobre 1982 demandant
l'ouverture de l'enquête et portant engagement d'indemniser les usagers des
eaux lésés par le dérivateur

VU l'avis du Conseil Départemental d'Hygiène en date du 19 décembre 1983

VU l'avis du Conseil Supérieur d'Hygiène Publique de France en date du 26 mars 1984

VU l'arrêté préfectoral du 28 mai 1984 autorisant la distribution pour l'eau potable du forage de la Falaise lieudit "la ruelle foulon" n° national 182.171

VU l'avis du Conseil Départemental d'Hygiène en date du 22 avril 1985

VU le dossier de l'enquête à laquelle il a été procédé, conformément à l'arrêté préfectoral du 7 mai 1984 sur les communes de la FALAISE NEZEL et EPONE

VU l'avis du Commissaire enquêteur du 18 Juin 1984

VU l'avis de Monsieur le Sous-Préfet, Commissaire Adjoint de la République de l'arrondissement de MANTES la JOLIE en date du 28 juin 1984

VU le rapport de M. le Directeur Départemental de l'Agriculture et de la Forêt, en date du 2-5-1985. sur les résultats de l'enquête

CONSIDERANT que les travaux projetés n'entrent pas dans la catégorie de ceux prévus par le décret n° 72.195 du 29 février 1972, et que l'avis du Commissaire enquêteur est favorable

SUR la proposition du Secrétaire Général des YVELINES.

- ARRETE -

ARTICLE 1

Sont déclarés d'Utilité Publique les périmètres de protection du point d'eau de la FALAISE

ARTICLE 2

Le Syndicat Intercommunal des Eaux de la FALAISE NEZEL est autorisé à dériver les eaux souterraines recueillies par le puits situé à la FALAISE au lieu-dit "La Ruelle Foulon" sur les parcelles n° 125 et 126 section A.

ARTICLE 3

Le prélèvement par pompage, par le Syndicat Intercommunal des eaux de la FALAISE NEZEL ne pourra excéder 240 m³/heure ni 5 000 m³/j.
Toute augmentation de débit devra faire l'objet d'un arrêté complémentaire après avis de l'hydrogéologue agréé en matière d'Hygiène Publique.

Au cas où la salubrité, l'alimentation publique, la satisfaction des besoins domestiques ou l'utilisation générale des eaux seraient compromises par ses travaux, le Syndicat Intercommunal des Eaux de la FALAISE NEZEL devra restituer l'eau nécessaire à la sauvegarde de ces intérêts généraux dans des conditions qui seront fixées par le Ministre de l'Agriculture sur le rapport du Directeur Départemental de l'Agriculture et de la Forêt.

ARTICLE 4

Les dispositions prévues pour que le prélèvement ne puisse dépasser le débit autorisé ainsi que les appareils de contrôle nécessaires, devront être soumis par le Syndicat Intercommunal des Eaux de la FALAISE NEZEL à l'agrément du Directeur Départemental de l'Agriculture et de la Forêt, qui en informera la Direction Départementale des Affaires Sanitaires et Sociales.

ARTICLE 5

Conformément à l'engagement pris par le Comité Syndical, dans sa séance du 26 octobre 1982, et par les Conseils Municipaux des communes associées, le Syndicat Intercommunal de la FALAISE NEZEL devra indemniser les usiniers, irrigants et autres usagers des eaux de tous les dommages qu'ils pourront prouver leur avoir été causés par la dérivation des eaux.

ARTICLE 6

Il est établi autour du puits les périmètres de protection suivants qui sont reportés sur les plans annexés, lesquels feront foi par rapport au présent arrêté.

Périmètre de protection immédiate

Il est constitué par le terrain clôturé et grossièrement carré (34 m sur 35 m) qui entoure le forage d'exploitation et dont les limites sont respectivement situées à 20 m (S.E.), 19 m (N.E.), 14 m (N.O.) et 16 m (S.O) de l'axe de l'ouvrage. Ce domaine correspond, du point de vue cadastral, à une partie des parcelles A 125 et 126.

Périmètre de protection rapprochée

Devant obligatoirement englober tous les points situés à moins de 100 m de l'axe du forage il sera constitué par les parcelles suivantes, au lieu-dit "la Ruelle Foulon" du Cadastre de LA FALAISE :

- B 264 et 145,
- A 226, 228 à 236, 179, 106 à 126,
- A 244 et 105 pars (parties méridionales comprises entre le forage et la ligne fictive prolongeant jusqu'à la Mauldre la limite entre les parcelles A 226 et 225)

Il va de soi que toutes les voies ou portions de voies de communication séparant ou traversant lesdites parcelles font partie intégrante du Périmètre de Protection Rapprochée.

Périmètre de protection éloignée

La FALAISE

- Territoire couvert par les sections A et B du Cadastre,
- Partie nord du territoire de la section D, comprise entre les territoires précédents, le Chemin rural n° 25, la limite nord de la parcelle D 38 et le Chemin vicinal n° 3 ("Les Nezy" et "Tanqueue"),

NEZEL

- Parcelles de la Section A1 du Cadastre comprises entre la Mauldre et le Chemin rural n° 12,

EPONE

- Partie sud du territoire des Sections G et H du Cadastre (parcelles 24 à 40, 42, 45 à 101, 176, 188 à G 191 et parcelles en Section H prolongeant cette zone à l'Est de la Nationale 191).

ARTICLE 7

1. A L'Intérieur du périmètre de protection immédiate

Sont interdites :

Toutes activités et toute circulation, sauf les passages nécessités par l'entretien du captage. Il ne devra y être fait apport d'aucune substance étrangère, désherbant, engrais chimique ou naturel par exemple . La croissance des végétaux

ne sera limitée que par la taille. Le pacage sera interdit.

2. A l'intérieur du périmètre de protection rapprochée

Il sera interdit de :

- Creuser des puits sauf avis favorable de l'hydrogéologue agréé en matière d'hygiène publique obligatoirement consulté ; il ne pourra pas être autorisé l'exploitation de carrière ;

- Faciliter l'infiltration des eaux superficielles par toute modification de la surface topographique qui pourrait provoquer leur stagnation ;

- Epancher des eaux vannes ou des eaux usées quelles qu'elles soient ; de même ce périmètre ne devra être traversé par aucune canalisation d'eaux usées ni par des canalisations contenant des produits chimiques et notamment des hydrocarbures. Il n'y sera constitué aucun dépôt d'ordures ou de déchets quels qu'ils soient et notamment d'engrais chimique ou naturel, ceux-ci pouvant toutefois être épanchés pour les besoins des cultures.

A l'intérieur de ce périmètre, il est créé une zone non aedificandi d'un rayon de 100 m autour du point d'eau.

En outre, toute intervention sur le cours de la Mauldre (nettoyage, curage et travaux divers) devra être telle qu'elle n'entraîne pas un décolmatage du lit de la rivière et précédée d'une note d'information à l'intention de l'exploitant du captage qui accroîtra alors la surveillance de la qualité des eaux extraites.

La Direction Départementale des Affaires Sanitaires et Sociales sera tenue informée des interventions et des mesures prises.

3. A l'intérieur du périmètre de protection éloignée

Le règlement sanitaire départemental sera appliqué de manière très stricte notamment en ce qui concerne le rejet des eaux vannes et des eaux usées qui ne sera toléré qu'après épuration préalable. Si l'ouverture de carrières est autorisée dans ce périmètre les cavités ainsi constituées ne pourront être comblées qu'avec des produits naturels, terres ou roches à l'exclusion de tous déchets ou détritiques quels qu'ils soient. Sur toute la surface comprise dans ce périmètre il ne sera autorisé l'installation d'aucun établissement classé ou non en application de la loi du 19 juillet 1976 et susceptible de polluer les eaux, sauf avis de l'hydrogéologue agréé en matière d'hygiène publique.

Les réservoirs simplement enfouis pour le stockage des liquides inflammables seront interdits conformément à l'arrêté préfectoral du 23 novembre 1978.

Les puits existants de plus de 3 m de profondeur seront déclarés en mairie. L'hydrogéologue agréé en matière d'hygiène publique donnera son avis sur leur maintien. En cas d'avis défavorable les puits correspondants devront être remblayés.

Toute intervention sur le lit de la Mauldre devra être précédée d'une note d'information à l'intention de l'exploitant du captage qui accroîtra alors la surveillance de la qualité des eaux extraites. La D.D.A.S.S. sera tenue informée des interventions et des mesures prises.

ARTICLE 8

Pour les activités, dépôts et installations existant à la date de publication du présent arrêté sur les terrains compris dans les périmètres de protection prévus à l'article 6, il devra être satisfait aux obligations résultant de l'institution desdits périmètres dans un délai de trois mois à dater de la notification du présent arrêté.

ARTICLE 9

La procédure administrative d'institution des périmètres de protection devra être réalisée dans un délai de cinq ans à compter de la date de publication du présent arrêté.

ARTICLE 10

Quiconque aura contrevenu aux dispositions de l'article 7 du présent arrêté sera passible des peines prévues par le décret n° 67.1094 du 15 décembre 1967 pris pour l'application de la loi n° 64.1245 du 16 décembre 1964.

ARTICLE 11

Le présent arrêté sera, par les soins et à la charge du Président du Syndicat Intercommunal des Eaux de la Falaise-Nezel.

- d'une part, notifié à chacun des propriétaires intéressés par l'établissement des périmètres de protection immédiate et rapprochée, communiqué à ceux du périmètre de protection éloignée.

- d'autre part, publié à la Conservation des Hypothèques du département des YVELINES, et annexé aux plans d'occupation des sols des communes concernées par les périmètres de protection.

ARTICLE 12

Il sera pourvu à la dépense au moyen des fonds disponibles du Syndicat Intercommunal des Eaux de la FALAISE NEZEL.

ARTICLE 13

Le Secrétaire Général des YVELINES, le Sous-Préfet, Commissaire-Adjoint de la République chargé de l'Arrondissement de MANTES la JOLIE, le Directeur Départemental de l'Agriculture et de la Forêt, le Directeur Départemental de l'Equipement chargé de la police des eaux de la Mauldre Inférieure, le Directeur Départemental des Affaires Sanitaires et Sociales, le Président du Syndicat Intercommunal des Eaux de la FALAISE NEZEL, MM. les Maires des communes concernées sont chargés de l'application du présent arrêté qui sera publié au recueil des actes administratifs du Département.

à VERSAILLES le

14 JUIN 1985

LE PREFET, COMMISSAIRE DE LA REPUBLIQUE
DU DEPARTEMENT DES YVELINES

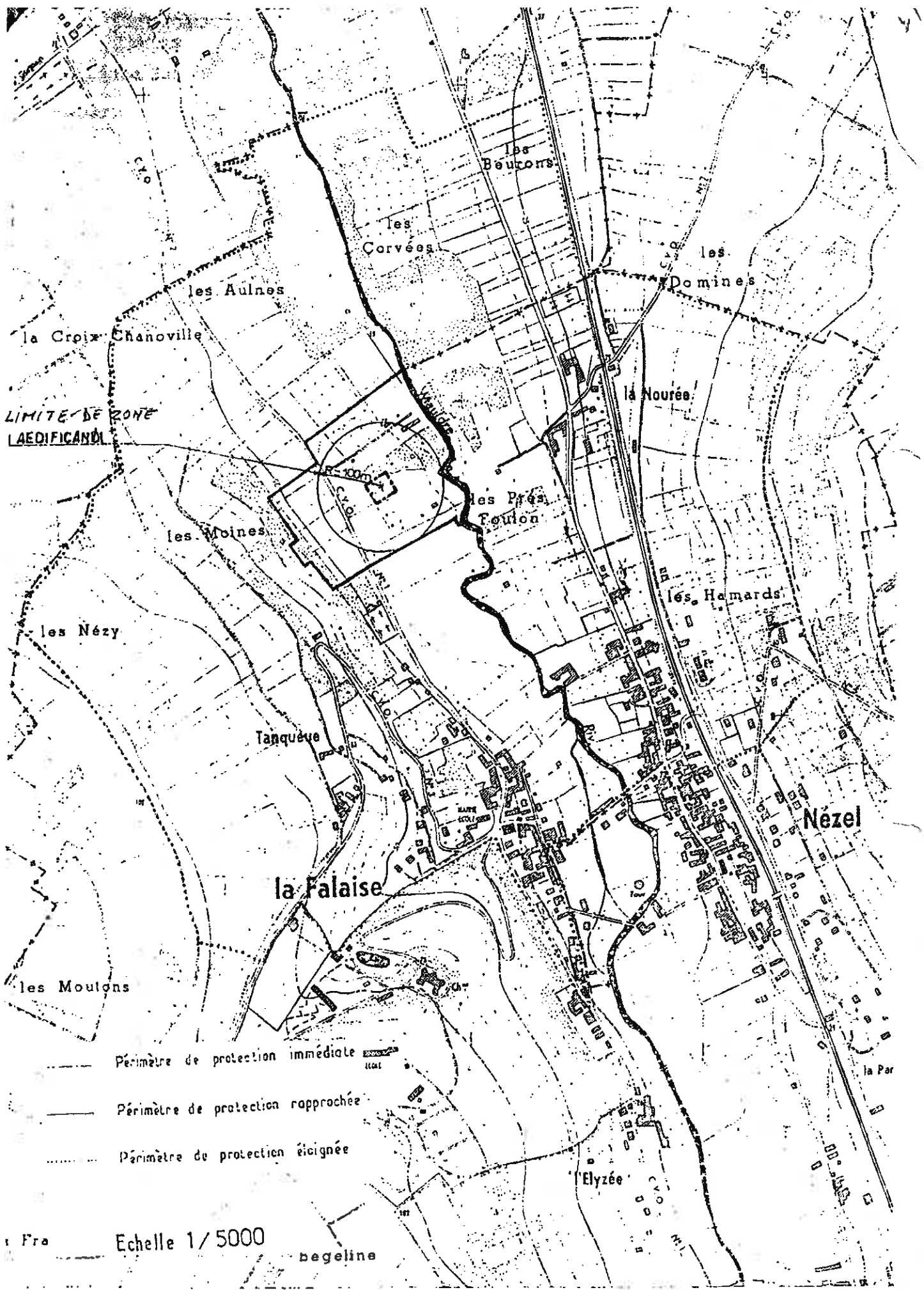
par délégation, LE SECRETAIRE GENERAL

Signé : Philippe MELCHÉ

Pour ampliation
l'Attaché, Chef de Bureau



[Signature]
M^{me} LE BORGNE



LIMITE DE ZONE
LAEDIFICANDI

- Périmètre de protection immédiate
- - - Périmètre de protection rapprochée
- Périmètre de protection éloignée

Fra Echelle 1/5000

begeline