



Liberté - Égalité - Fraternité

RÉPUBLIQUE FRANÇAISE

PREFET DES YVELINES

Arrêté n° 2017143-0034

signé par
Julien CHARLES, Secrétaire général

Le 23 mai 2017

Préfecture des Yvelines
DRE

Arrêté instituant des servitudes d'utilité publique prenant en compte la maîtrise des risques autour des canalisations de transport de gaz naturel ou assimilé, d'hydrocarbures et de produits chimiques sur la commune de Rosny-sur-Seine



PREFET des YVELINES

Préfecture

ARRETÉ PRÉFECTORAL
instituant des servitudes d'utilité publique prenant en compte la maîtrise des risques
autour des canalisations de transport de gaz naturel ou assimilé, d'hydrocarbures et de produits
chimiques sur la commune de Rosny-sur-Seine

Le Préfet des YVELINES,
Chevalier de l'Ordre National du Mérite,

Vu le code de l'environnement, et notamment ses articles L.555-16, R.555-30 et R.555-31 ;

Vu le code de l'urbanisme notamment ses articles L.101-2, L.132-1, L.132-2, L.115-1 et suivants, L.153-60, L.161-1 et suivants, L.163-10, R.431-16 ;

Vu le code de la construction et de l'habitation, notamment ses articles R.122-22 et R.123-46 ;

Vu l'arrêté du 5 mars 2014 définissant les modalités d'application du chapitre V du titre V du livre V du code de l'environnement et portant règlement de la sécurité des canalisations de transport de gaz naturel ou assimilé, d'hydrocarbures et de produits chimiques ;

Vu le rapport de la Direction régionale et interdépartementale de l'environnement et de l'énergie, en date du 31/08/15;

Vu l'avis émis par le Conseil départemental de l'environnement et des risques sanitaires et technologiques des YVELINES le 15 décembre 2015 ;

Considérant que les canalisations de transport de gaz naturel ou assimilé, d'hydrocarbures et de produits chimiques, en service à la date de l'entrée en vigueur des articles R.555-1 et suivants du code de l'environnement, doivent faire l'objet d'institution de servitudes d'utilité publique relatives à la maîtrise de l'urbanisation en raison des dangers et des inconvénients qu'elles présentent,

Sur proposition du Secrétaire Général de la Préfecture des YVELINES ;

ARRETE

Article 1^{er}

Selon l'article L.555-16 du code de l'environnement, les périmètres à l'intérieur desquels les dispositions en matière de maîtrise de l'urbanisation s'appliquent sont déterminés par les risques susceptibles d'être créés par une canalisation de transport en service, notamment les risques d'incendie, d'explosion ou d'émanation de produits toxiques, menaçant gravement la santé ou la sécurité des personnes.

En application de l'article R.555-30 b) du code de l'environnement, des servitudes d'utilité publique (SUP) sont instituées dans les zones d'effets générées par les phénomènes dangereux susceptibles de se produire à partir des canalisations de transport décrites ci-après, conformément aux distances figurant dans les tableaux ci-dessous et reproduites sur la carte annexée au présent arrêté (1).

Seules les distances SUP1 sont reproduites dans la carte annexée au présent arrêté. Les restrictions supplémentaires fixées par l'article 2 pour les projets d'urbanisme dont l'emprise atteint les SUP 2 ou 3 sont mises en œuvre dans le cadre de l'instruction de l'analyse de compatibilité obligatoire pour tout projet dont l'emprise atteint la SUP 1.

NOTA :En cas d'écart entre les valeurs des distances SUP figurant dans les tableaux ci-dessous et la représentation cartographique des SUP telle qu'annexée au présent arrêté, les valeurs des tableaux font foi, appliquées au tracé réel des canalisations concernées.

Ouvrages concernant la commune de Rosny-sur-Seine (78531) :

1. **CANALISATIONS DE TRANSPORT DE DE GAZ NATUREL ET ASSIMILE EXPLOITÉES PAR LA SOCIETE GRTGAZ dont le siège social est situé 6, rue Raoul Nordling, 92270 BOIS-COLOMBES,**

Type d'ouvrage	Nom	Implantation	PMS	DN	Longueur dans la commune (en km)	Distances SUP en mètres (de part et d'autre de la canalisation)			Influence
						SUP1	SUP2	SUP3	
Canalisation	DN150/100/80-1961-ROSNY_SUR_SEI NE_Est	ENTERRE	40.0	50	0.00722088	10	5	5	traversant
Canalisation	DN150/100/80-1961-ROSNY_SUR_SEI NE_Est	ENTERRE	40.0	150	0.0733023	30	5	5	traversant
Canalisation	DN150/100/80-1961-ROSNY_SUR_SEI NE_Est	ENTERRE	40.0	150	0.0332893	30	5	5	traversant
Canalisation	DN150/100/80-1961-ROSNY_SUR_SEI NE_Est	ENTERRE	40.0	80	0.165747	10	5	5	traversant
Canalisation	DN150/100/80-1961-ROSNY_SUR_SEI NE_Est	ENTERRE	40.0	150	0.238932	30	5	5	traversant
Canalisation	DN150/100/80-1961-ROSNY_SUR_SEI NE_Est	ENTERRE	40.0	150	0.123875	30	5	5	traversant
Canalisation	DN150/100/80-1961-ROSNY_SUR_SEI NE_Est	ENTERRE	40.0	80	0.0191383	10	5	5	traversant
Canalisation	DN200/150-1976-ST_ILLIERS-LA_VILLENEUVE_EN_CHEVRIE	ENTERRE	67.7	150		45	5	5	impactant
Canalisation	DN200/150-1952-BOUAFLE_HP-VERNON_Sud	ENTERRE	40.0	200	0.420558	35	5	5	traversant
Canalisation	DN150/100/80-1961-ROSNY_SUR_SEI NE_Est	ENTERRE	40.0	150	0.0060085	30	5	5	traversant
Canalisation	DN200/150-1952-BOUAFLE_HP-VERNON_Sud	ENTERRE	40.0	200	0.580658	35	5	5	traversant
Canalisation	DN150/100-1959-ROSNY_SUR_SEI NE-BONNIERES_SUR_SEINE_Pont	ENTERRE	40.0	150	1.34465	30	5	5	traversant

Type d'ouvrage	Nom	Implantation	PMS	DN	Longueur dans la commune (en km)	Distances SUP en mètres (de part et d'autre de la canalisation)			Influence
						SUP1	SUP2	SUP3	
Canalisation	DN200/150-1952-BOUAFLE_HP-VERNON_Sud	ENTERRE	40.0	200	3.57114	35	5	5	traversant
Canalisation	DN200/150-1952-BOUAFLE_HP-VERNON_Sud	ENTERRE	40.0	200	2.4639	35	5	5	traversant
Canalisation	DN200/150-2000-ROSNY_SUR_SEI NE_Prédétente	ENTERRE	40.0	200	0.0845416	35	5	5	traversant
Canalisation	ARTERE DES PLATEAUX DU VEXIN	ENTERRE	67.7	900	1.79788	415	5	5	traversant
Canalisation	ARTERE DES PLATEAUX DU VEXIN	ENTERRE	67.7	900	1.06221	415	5	5	traversant
Canalisation	DN200/150-2000-ROSNY_SUR_SEI NE_Prédétente	ENTERRE	67.7	200	0.00217126	55	5	5	traversant
Canalisation	DN200/150-2000-ROSNY_SUR_SEI NE_Prédétente	ENTERRE	67.7	150	0.00706316	45	5	5	traversant
Canalisation	DN200/150-2000-ROSNY_SUR_SEI NE_Prédétente	ENTERRE	67.7	200	0.0150218	55	5	5	traversant
Installation Annexe	ROSNY-SUR-SEINE EST - 78531					12	8	8	traversant
Installation Annexe	ROSNY-SUR-SEINE OUEST - 78531					12	8	8	traversant
Installation Annexe	ROSNY-SUR-SEINE PREDETENTE - 78531					35	6	6	traversant

Article 2

Conformément à l'article R.555-30 b) du code de l'environnement, les servitudes sont les suivantes, en fonction des zones d'effets :

Servitude SUP1 :

La délivrance d'un permis de construire relatif à un établissement recevant du public susceptible de recevoir plus de 100 personnes ou à un immeuble de grande hauteur est subordonnée à la fourniture d'une analyse de compatibilité ayant reçu l'avis favorable du transporteur ou, en cas d'avis défavorable du transporteur, l'avis favorable du Préfet rendu au vu de l'expertise mentionnée au III de l'article R.555-31 du code de l'environnement.

L'analyse de compatibilité, prévue à l'article R431-16 j) du code de l'urbanisme, est établie conformément aux dispositions de l'arrêté ministériel du 5 mars 2014 susvisé.

Servitude SUP2 :

L'ouverture d'un établissement recevant du public susceptible de recevoir plus de 300 personnes ou d'un immeuble de grande hauteur est interdite.

Servitude SUP3 :

L'ouverture d'un établissement recevant du public susceptible de recevoir plus de 100 personnes ou d'un immeuble de grande hauteur est interdite.

Article 3

Conformément à l'article R.555-46 du code de l'environnement, le maire informe le transporteur de tout permis de construire ou certificat d'urbanisme (d'information ou opérationnel) délivré dans l'une des zones définies à l'article 2.

Article 4

Les servitudes instituées par le présent arrêté sont annexées aux plans locaux d'urbanisme et aux cartes communales des communes concernées conformément aux articles L.151-43, L.153-60, L.161-1 et L.163-10 du code de l'urbanisme.

Article 5

En application de l'article R.555-53 du code de l'environnement, le présent arrêté sera publié au recueil des actes administratifs et sur le site internet de la Préfecture des YVELINES et adressé au maire de la commune de Rosny-sur-Seine.

Article 6

Cet arrêté pourra faire l'objet d'un recours contentieux auprès du tribunal administratif de Versailles dans un délai de deux mois à compter de sa publication.

Article 7

Le Secrétaire Général de la Préfecture des YVELINES, le président de l'établissement public compétent ou le maire de la commune de Rosny-sur-Seine, le Directeur Départemental des Territoires des YVELINES, le Directeur Régional et Interdépartemental de l'Environnement et de l'Énergie sont chargés chacun en ce qui le concerne de l'exécution du présent arrêté dont une copie leur sera adressée, ainsi qu'au Directeur Général de GRTgaz.

Fait à VERSAILLES, le 23 MAI 2017

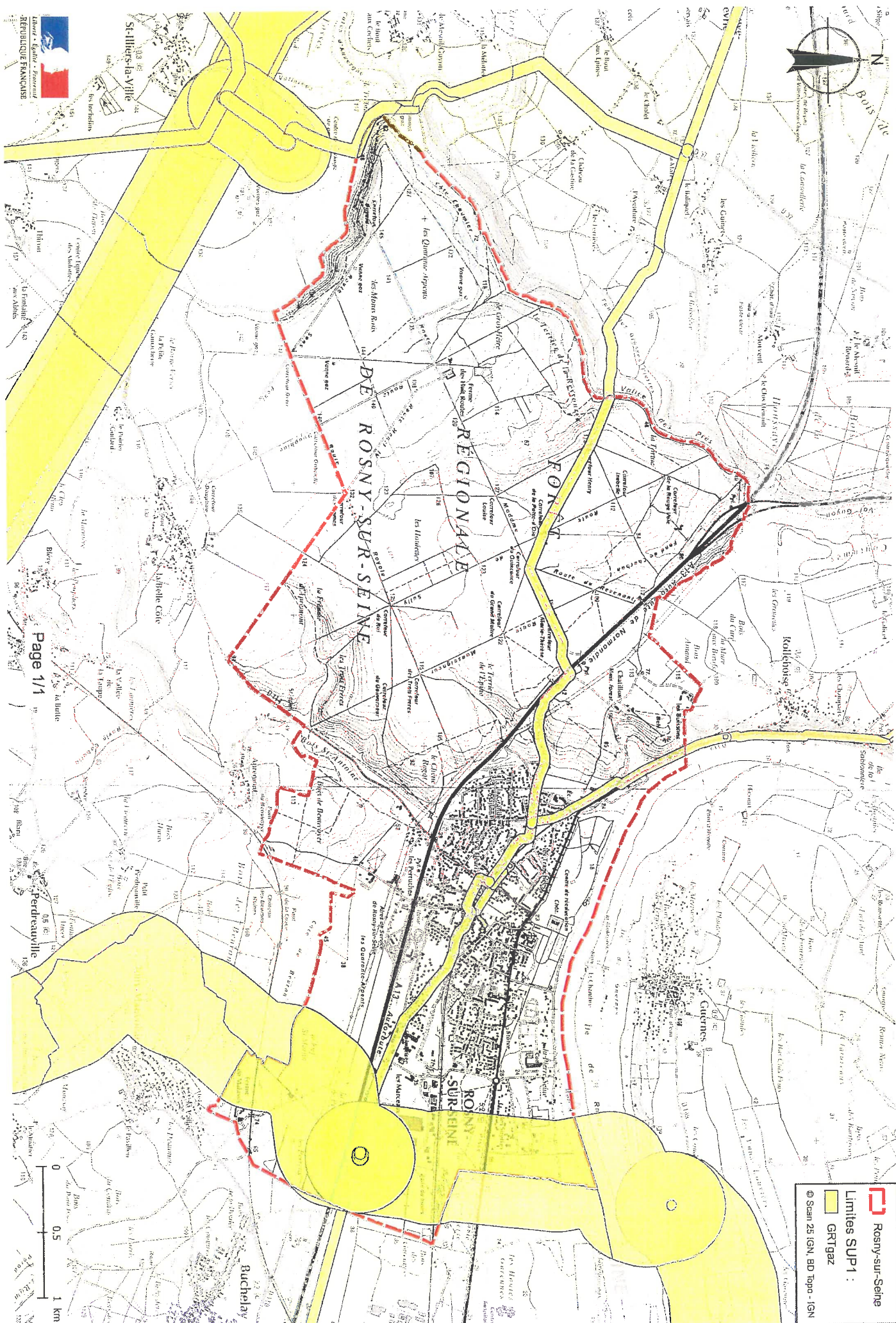
Le Préfet


CHARLES

(1) La carte des servitudes d'utilité publique annexée au présent arrêté peut être consultée dans les services de la Préfecture des YVELINES et de la Direction Régionale et Interdépartementale de l'Environnement et de l'Énergie ainsi que dans la mairie (ou l'établissement public compétent) de la commune concernée.

ANNEXE 1 : Servitudes d'utilité publique autour des canalisations de transport de matières dangereuses concernant la commune de Rosny-sur-Seine

Servitudes d'utilité publique autour des canalisations de transport de matières dangereuses



Ronsy-sur-Seine

Limites SUP1 :

GRTgaz

© Scan 25 IGN, BD Topo - IGN

ANNEXE 2 : Définitions

PMS : Pression Maximale de Service de la canalisation

DN : Diamètre Nominal de la canalisation.

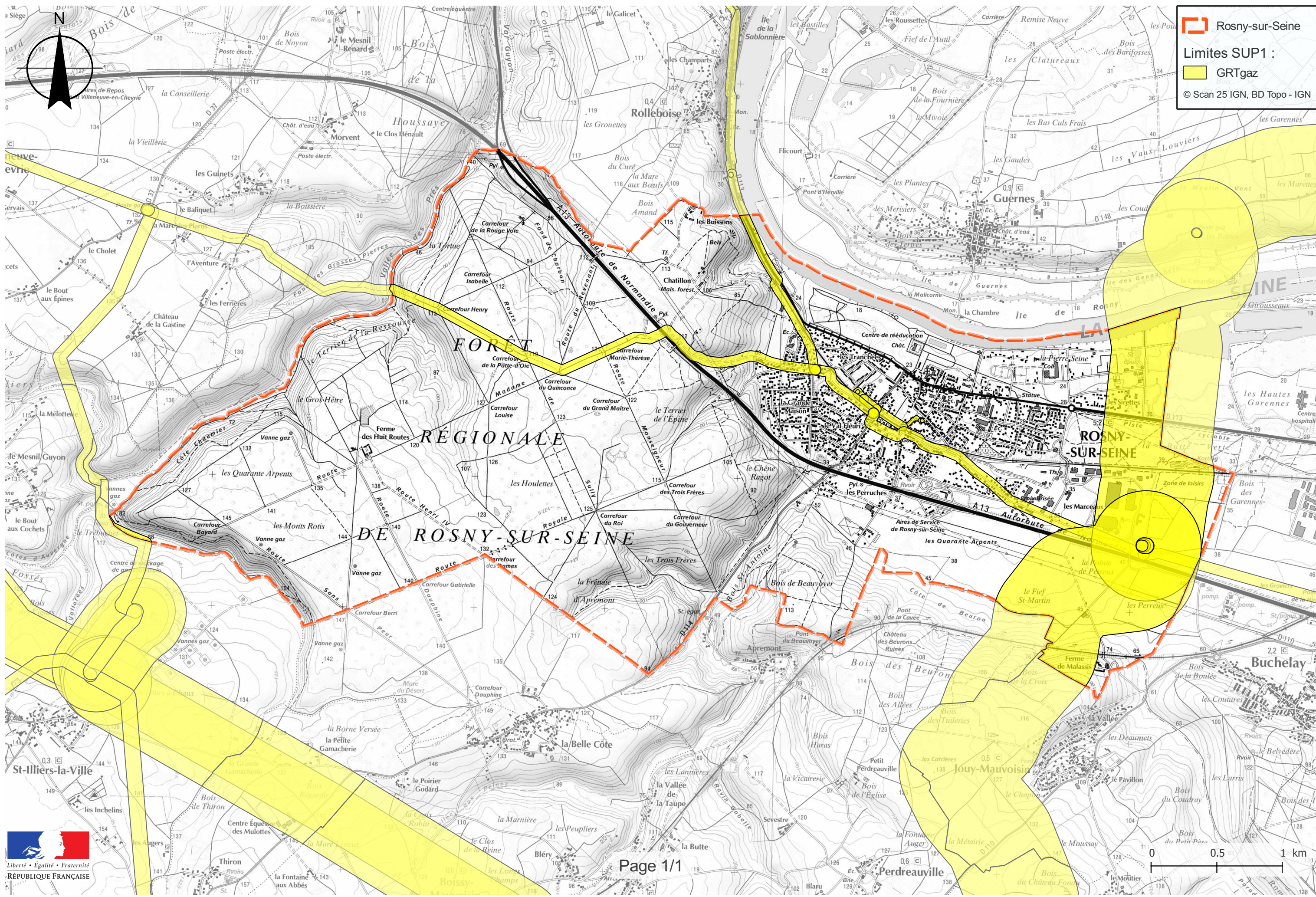
Distances SUP : Distances en mètres de part et d'autre de la canalisation définissant les limites des zones concernées par les servitudes d'utilité publique. En cas d'écart entre les valeurs des distances SUP figurant dans le(s) tableau(x) de l'article 1 du présent arrêté et la représentation cartographique des SUP telle qu'annexée au présent arrêté (annexe 1), les valeurs du(es) tableau(x) font foi, appliquées au tracé réel des canalisations concernées.

Distance SUP 1 : cette distance correspond à la zone d'effets létaux (PEL) du phénomène dangereux de référence majorant au sens de l'article R.555-39 du code de l'environnement

Distance SUP 2 : cette distance correspond à la zone d'effets létaux (PEL) du phénomène dangereux de référence réduit au sens de l'article R.555-39 du code de l'environnement

Distance SUP 3 : cette distance correspond à la zone d'effets létaux significatifs (ELS) du phénomène dangereux de référence réduit au sens de l'article R.555-39 du code de l'environnement

Servitudes d'utilité publique autour des canalisations de transport de matières dangereuses



Rosny-sur-Seine

Limites SUP1 :

GRTgaz

© Scan 25 IGN, BD Topo - IGN