

ZOOM SUR

## GPS&O renforce son autonomie sur l'eau potable : UN ENJEU MAJEUR POUR NOTRE TERRITOIRE



AU QUOTIDIEN  
MOINS DE DÉCHETS  
POUR L'AVENIR :  
GPS&O ACCÉLÈRE  
P.8

DEMAIN  
LA BOUCLE  
DE CHANTELOUP :  
UNE PLAINE QUI RENAÎT  
P.21

ATTRACTIVITÉ  
QUAND LES GRAFFEURS  
RÉINVENTENT  
L'ESPACE PUBLIC  
P.26

# Sommaire

## GPS&O carte d'identité

La Communauté urbaine dans notre quotidien .....	p. 4
141 élus mobilisés pour notre territoire .....	p. 6

## GPS&O au quotidien

Moins de déchets pour l'avenir : GPS&O accélère ! .....	p. 8
Mobilité durable : nos solutions pour bouger malin .....	p. 11
Voirie et espaces publics : GPS&O à vos côtés, chaque jour .....	p. 14
Un territoire en chantier : GPS&O investit pour un cadre de vie plus agréable .....	p. 16

## Zoom sur

GPS&O renforce son autonomie sur l'eau potable : un enjeu majeur pour notre territoire .....	p. 18
-------------------------------------------------------------------------------------------------	-------

## GPS&O demain

La Boucle de Chanteloup : une plaine qui renaît .....	p. 21
Bus de la création d'entreprise : retour en images sur une édition 2025 très réussie ! .....	p. 22

## GPS&O terre d'attractivité

Rénovation du complexe sportif de la Butte verte : "les joueurs sont très contents" .....	p. 24
Dans les coulisses du muralisme : quand les graffeurs réinventent l'espace public .....	p. 26
Culture : "Le waacking m'a permis de célébrer ma féminité !" .....	p. 28

## À ne pas manquer

Les rendez-vous à noter dans vos agendas .....	p. 30
------------------------------------------------	-------

## Nous contacter

Communauté urbaine Grand Paris Seine & Oise  
Rue des Chevries, 78410 Aubergenville

### Accueil téléphonique

Du lundi au vendredi : 9h-12h et 14h-17h

Tél. : 01 82 86 00 86

Site web : [www.gpseo.fr](http://www.gpseo.fr)



Suivez-nous !

L'essentiel de l'actualité sur [gpseo.fr](http://gpseo.fr)

### GPS&O, le mag

GPS&O, le mag, décembre 2025. **Tirage** : 200 000 exemplaires. Directrice de la publication : Cécile Zammit-Popescu. **Comité éditorial** : Gilles Lécole, Franck Fontaine, Sabine Olivier, Lionel Giraud, Dominique Pierret. **Rédaction et infographies** : Service communication de GPS&O, Antoine Levesque. **Conception graphique** : Citizen Press, Paris. **Mise en pages** : Agence Scoop communication - 18513-MEP. **Illustration de couverture** : Agence Scoop communication. **Photos** : GPS&O, Agence FOTILO, Shutterstock, André Atangana, Terre de Seine, CD78. **Photogravure et impression** : Agir Graphic. **Distribution** : La Poste. Dépôt légal : à parution.

**Nous écrire** : Communauté urbaine Grand Paris Seine & Oise-Rue des Chevries-78410 Aubergenville. Tél. : 01 82 86 00 86. ISSN 3098-3703. Ce magazine a été imprimé avec des encres végétales sur papier 60 % recyclé et 40 % issu de la gestion durable des forêts.

## Cécile Zammit-Popescu,

Présidente de la Communauté urbaine Grand Paris Seine & Oise

Chère habitante,  
Cher habitant de GPS&O,



ous avons souhaité dans ce magazine faire un zoom sur l'eau potable. Si jusqu'à présent on entendait beaucoup parler de la raréfaction de la ressource dans de nombreux pays du monde, cette terrible réalité frappe désormais plusieurs départements français.

Face à l'intérêt grandissant de certains organismes franciliens pour nos sites de production (alors même qu'ils ne rencontrent aucune pénurie), notre conviction s'est renforcée : il est essentiel de préserver notre souveraineté pour garantir l'avenir de l'approvisionnement en eau de notre territoire et de ses habitants.

Depuis plusieurs années, la Communauté urbaine investit dans des équipements et des infrastructures de production et de transport (usines et canalisations), afin d'être propriétaire de la ressource, quel qu'en soit ensuite le gestionnaire (régie ou délégation de service public selon les secteurs : Saur, Sefo, SFDE-Veolia, Suez, Veolia).

En 2025, une nouvelle étape a été franchie avec l'acquisition d'une conduite de près de 15 kilomètres d'ouest en est, sur la rive droite de la Seine, pour un montant de 9,5 millions d'euros.

Notre engagement ne s'arrête pas là : nous entretenons régulièrement l'ensemble du réseau (réservoirs, châteaux d'eau, pompes, canalisations...) afin d'optimiser la distribution et de limiter les fuites. La qualité de l'eau progresse sans cesse, grâce à la décarbonation et l'élimination des pesticides et polluants. Notre objectif ? Offrir à tout le territoire une eau d'excellence, accessible à tous.

Cette année, une équipe dédiée accompagnera les habitants pour adopter de meilleures pratiques au quotidien. Il ne s'agit pas seulement de réduire sa consommation, mais aussi de repenser ses usages, comme privilégier l'eau du robinet, plus économique et plus écologique que l'eau en bouteille plastique.

Ensemble, innovons en 2026 et osons changer nos habitudes pour préserver notre ressource commune !

Très heureuse année dans GPS&EAU !

**« Notre  
objectif ?  
Offrir à tout  
le territoire  
une eau  
d'excellence,  
accessible  
à tous. »**

# LA COMMUNAUTÉ URBAINE DANS NOTRE QUOTIDIEN

Voirie, déchets, eau, mobilités, équipements sportifs...

Peut-être sans le savoir, vous utilisez tous les jours les services de GPS&O !

Tour d'horizon de ce que la Communauté urbaine fait pour vous.





## La Communauté urbaine GPS&O, c'est :

▼  
**73**

communes

▼  
**500 km<sup>2</sup>**

de superficie

▼  
**437 430**

habitants

**670 M€**

de budget global  
prévisionnel  
en 2025

▼  
**146**

lignes de bus

▼  
**25**

gares, dont 9 seront  
desservies par le RER E

▼  
**1 400 km**

de voirie  
communautaire

▼  
**50 000**

entreprises sur  
le territoire

▼  
**130 000**

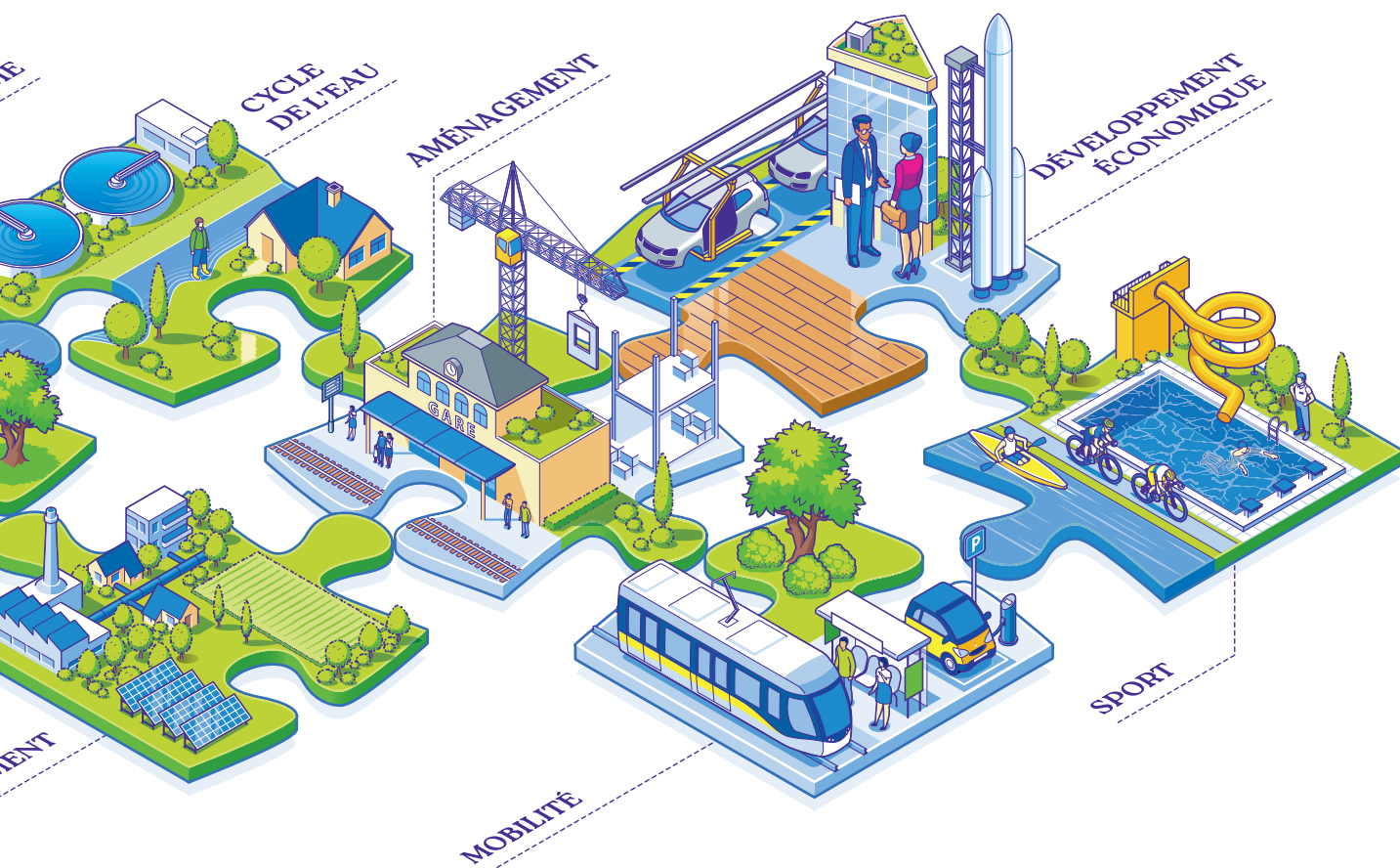
emplois

▼  
**2/3**

d'espaces naturels

▼  
**30**

équipements  
communautaires dont  
11 déchèteries, 1 théâtre,  
11 piscines, 1 patinoire...



# GPS&O : 141 ÉLUS MOBILISÉS POUR NOTRE TERRITOIRE

Les décisions importantes concernant la gouvernance du territoire sont prises par le Conseil communautaire réunissant 141 Conseillers communautaires représentant les 73 communes.

## ▼ Tous vos élus\*

### ACHÈRES

Marc Honoré  
François Dazelle  
Annie Debray-Gyrard  
Suzanne Jaunet  
Jacques Tanguy  
Louis-Armand Virey  
**ANDRÉSY**  
Lionel Wastl  
Annie Minarik  
Isabelle Madec  
**ARNOUVILLE-LÈS-MANTES**  
Rémy Bouton  
**AUBERGENVILLE**  
Gilles Lécôle  
Sophie Primas  
Jean-Yves Sauvé  
**AUFFREVILLE-BRASSEUIL**  
Serge Ancelot  
**AULNAY-SUR-MAULDRE**  
Jean-Christophe Charbit  
**BOINVILLE-EN-MANTOIS**  
Daniel Maurey  
**BOUAFLE**  
Sabine Olivier  
**BREUIL-BOIS-ROBERT**  
Bernard Moisan  
**BRUEIL-EN-VEXIN**  
Martine Tellier  
**BUCHELAY**  
Stéphane Tremblay  
**CARRIÈRES-SOUS-POISSY**  
Eddie Aït  
Philippe Barron  
Françoise-Guyline Mery  
Christophe Delrieu

### CHANTELOUP-LES-VIGNES

Catherine Arenou  
François Longeault  
Latifa Kharja  
**CHAPET**  
Benoît de Laurens  
**CONFLANS-SAINT-HONORINE**  
Laurent Brosse  
Laurent Moutenot  
Josiane Simon  
Charles Prélôt  
Sophie de Portes  
Marie-Claude Rebreyend  
Mickaël Litière  
Innocente Félicité Sathoud  
Gaël Callonnec  
Maria Escribano-Obejo  
**DROCOURT**  
Dominique Pierret  
**ECQUEVILLY**  
Marc Herz  
**ÉPÔNE**  
Guy Muller  
**ÉVEQUEMONT**  
Christophe Nicolas  
**FAVRIEUX**  
Lionel Lemarié  
**FLACOURT**  
Séverine Le Goff  
**FLINS-SUR-SEINE**  
Philippe Méry  
**FOLLAINVILLE-DENNEMONT**  
Sébastien Lavancier  
**FONTENAY-MAUVOISIN**  
Dominique Josseume

### FONTENAY-SAINT-PÈRE

Thierry Jorel  
**GAILLON-SUR-MONTCIENT**  
Marie-Christine Dubernard  
**GARGENVILLE**  
Yann Perron  
Anne-Marie Malais  
**GOUSSONVILLE**  
Fabrice Lepinte  
**GUERNES**  
Frédéric Heyblom  
**GUERVILLE**  
Evelyne Placet  
**GUITRANCOURT**  
Patrick Dauge  
**HARDRICOURT**  
Fabrice Pourché  
**HARGEVILLE**  
Jean-Michel Voyer  
**ISSOU**  
Lionel Giraud  
**JAMBVILLE**  
Jean-Marie Ripart  
**JOUY-MAUVOISIN**  
Alain Bertrand  
**JUMEAUVILLE**  
Jean-Claude Langlois  
**JUZIERS**  
Cédric Guillaume  
**LA FALAISE**  
Maryse Di Bernardo  
**LAINVILLE-EN-VEXIN**  
Martine Quignard  
**LE TERTRE-SAINT-DENIS**  
Joël Mariage  
**LES ALLUETS-LE-ROI**  
Véronique Houllier

### LES MUREAUX

François Garay  
Papa Waly Danfakha  
Patricia Hamard  
Albert Bischerour  
Mireille Blondel  
Luis Sainz  
Honorine Koenig-Filisika  
Karima Hafid  
Hervé Riou  
**LIMAY**  
Djamel Nedjar  
Ghyslaine Mackowiak  
Denis Bouré  
Cécile Dumoulin  
**MAGNANVILLE**  
Michel Lebourg  
**MANTES-LA-JOLIE**  
Raphaël Cognet  
Edwige Hervieux  
Ibrahima Diop  
Jamila El Bellaj  
Albert Persil  
Nathalie Aujay  
Karim Boursali  
Nicole Konki  
Fabien Corbinaud  
Clara Bermann  
Jean-Luc Santini  
Carole Philippe  
Michaël Bordg  
**MANTES-LA-VILLE**  
Sami Damergy  
Ari Benhacoun  
Sabah El Asri  
Annette Peulvast-Bergeal  
Cyril Nauth

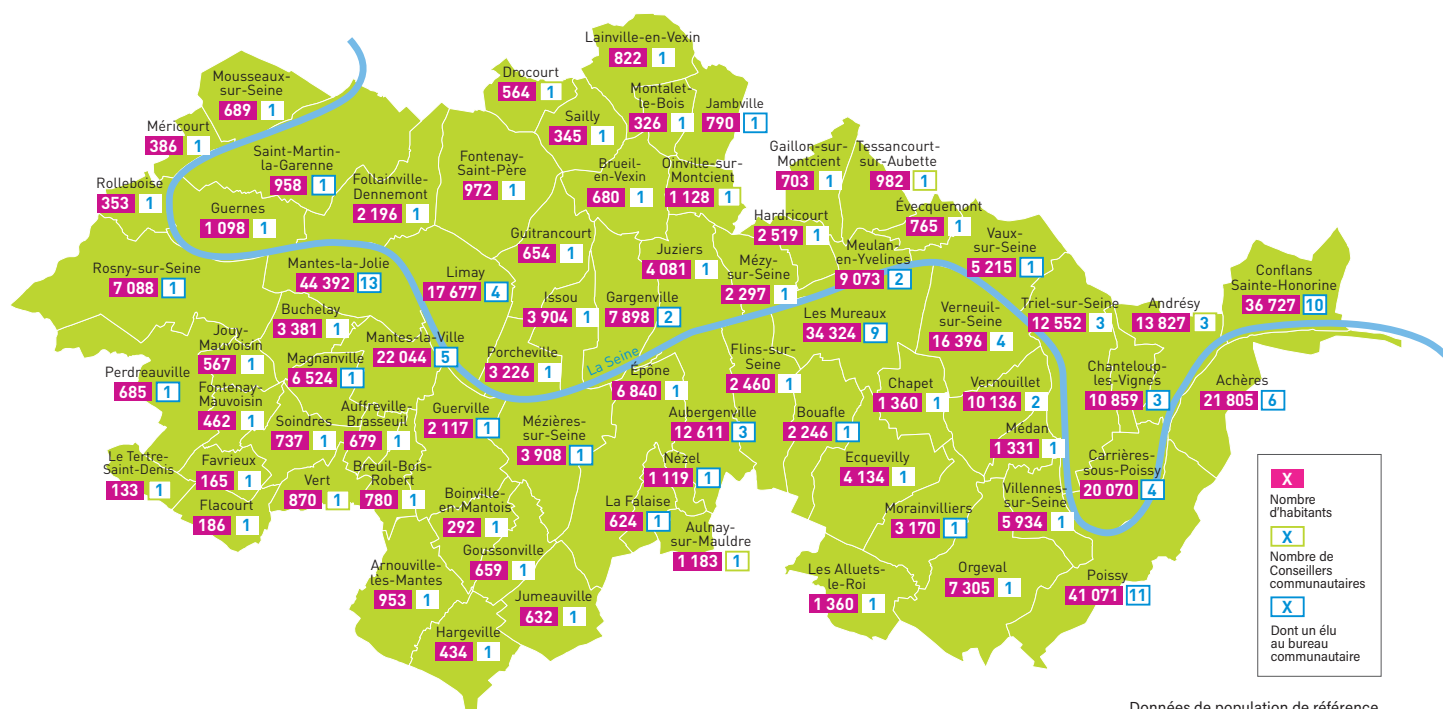
### MÉDAN

Karine Kauffmann  
**MÉRICOURT**  
Philippe Jumeaucourt  
**MEULAN-EN-YVELINES**  
Cécile Zammit-Popescu  
Ergin Memisoglu  
**MÉZIÈRES-SUR-SEINE**  
Franck Fontaine  
**MÉZY-SUR-SEINE**  
Fabrice Zuccarelli  
**MONTELET-LE-BOIS**  
Maël Wotin  
**MORAINVILLIERS**  
Fabienne Devèze  
**MOUSSEAUX-SUR-SEINE**  
Gérard Ours-Prisbil  
**NÉZEL**  
Dominique Turpin  
**OINVILLE-SUR-MONTCIENT**  
Didier Gaulard  
**ORGEVAL**  
Hervé Charnallet  
**PERDREAUVILLE**  
Pascal Poyer  
**POISSY**  
Sandrine Berno Dos Santos  
Karine Conte  
Georges Monnier  
Aline Smaani  
Patrick Meunier  
Lydie Grimaud  
Jean-Jacques Nicot  
Nelson de Jesus Pedro  
Michèle Debuissier  
Christophe Simeoni  
Elsa Soussi

### PORCHEVILLE

Alec Jaltier  
**ROLLEBOISE**  
Yvette Brunet  
**ROSNY-SUR-SEINE**  
Pierre-Yves Dumoulin  
**SAILLY**  
Gérard Béguin  
**SAINT-MARTIN-LA-GARENNE**  
Stéphane Champagne  
**SOINDRES**  
Jacky Lavigogne  
**TESSANCOURT-SUR-AUBETTE**  
Paulette Favrou  
**TRIEL-SUR-SEINE**  
Cédric Aoun  
Bérengère Voillot  
Sophie Kerignard  
**VAUX-SUR-SEINE**  
Jean-Claude Bréard  
**VERNEUIL-SUR-SEINE**  
Fabien Aufrechter  
Carole Godard  
Olivier Melsens  
Jean-Marie Moreau  
**VERNOUILLET**  
Pascal Collado  
Gaëlle Pelatan  
**VERT**  
Jocelyne Reynaud-Léger  
**VILLENES-SUR-SEINE**  
Jean-Pierre Laigneau

\* Les Maires des communes sont indiqués en gras. Trois Maires ne sont pas Conseillers communautaires : Ivica Jovic, Maire d'Épône ; Yann Scotte, Maire de Hardricourt et Ketty Varin, Maire de Juziers.



## Les membres du Bureau communautaire

Le Bureau communautaire est l'exécutif de la Communauté urbaine. Il est composé de 24 élus chargés d'examiner et de prendre des délibérations de gestion courante.



**Cécile ZAMMIT-POPESCU**  
Présidente  
(Maire de Meulan-en-Yvelines)



**Suzanne JAUNET**  
1<sup>ère</sup> Vice-présidente déléguée  
aux espaces publics et  
relations aux communes  
(Achères)



**Sandrine BERNO DOS SANTOS**  
2<sup>ème</sup> Vice-présidente déléguée  
au tourisme  
(Maire de Poissy)



**Franck FONTAINE**  
3<sup>ème</sup> Vice-président délégué  
au développement durable  
(Maire de Mézières-sur-Seine)



**Sabine OLIVIER**  
4<sup>ème</sup> Vice-présidente déléguée  
au sport  
(Maire de Bouafle)



**Laurent BROSE**  
5<sup>ème</sup> Vice-président délégué  
à la culture  
(Maire de Conflans-Sainte-Honorine)



**Fabienne DEVÈZE**  
6<sup>ème</sup> Vice-présidente déléguée  
à l'habitat et aux relations  
avec le monde agricole  
(Maire de Morainvilliers)



**François GARAY**  
7<sup>ème</sup> Vice-président délégué  
aux politiques contractuelles  
(Maire de Les Mureaux)



**Annette Peulvast-Bergeal**  
8<sup>ème</sup> Vice-présidente déléguée  
à l'enseignement supérieur  
(Mantes-la-Ville)



**Gilles LÉCOLE**  
9<sup>ème</sup> Vice-président délégué  
à l'eau et à l'assainissement  
(Maire d'Aubergenville)



**Pierre-Yves DUMOULIN**  
10<sup>ème</sup> Vice-président délégué  
à l'aménagement et au  
projet EOLE  
(Maire de Rosny-sur-Seine)



**Pascal POYER**  
11<sup>ème</sup> Vice-président délégué  
aux finances  
(Maire de Perdreauville)



**Stéphane CHAMPAGNE**  
12<sup>ème</sup> Vice-président délégué  
à la gestion des déchets  
(Maire de Saint-Martin-la-Garenne)



**Yann PERRON**  
13<sup>ème</sup> Vice-président délégué  
à l'axe Seine et à l'énergie  
(Maire de Gargenville)



**Eddie AÏT**  
14<sup>ème</sup> Vice-président délégué  
aux mobilités  
(Maire de Carrières-sous-Poissy)



**Raphaël COGNET**  
15<sup>ème</sup> Vice-président délégué  
au développement  
économique  
(Maire de Mantes-la-Jolie)



**Maryse DI BERNARDO**  
1<sup>ère</sup> Conseillère déléguée  
à l'urbanisme  
(Maire de La Falaïse)



**Michel LÉBOUC**  
2<sup>ème</sup> Conseiller délégué  
aux achats et  
à la commande publique  
(Maire de Magnanville)



**Catherine ARENOU**  
3<sup>ème</sup> Conseillère déléguée  
à la politique de la ville  
(Maire de Chanteloup-les-Vignes)



**Jean-Marie RIPART**  
4<sup>ème</sup> Conseiller délégué  
aux ressources humaines  
(Maire de Jambville)



**Evelynne PLACET**  
5<sup>ème</sup> Conseillère déléguée  
au foncier  
(Maire de Guerville)



**Dominique TURPIN**  
6<sup>ème</sup> Conseiller délégué  
à l'éclairage public  
(Maire de Nézel)



**Djamel NEDJAR**  
7<sup>ème</sup> Conseiller délégué  
au numérique  
(Maire de Limay)



**Jean-Claude BRÉARD**  
8<sup>ème</sup> Conseiller délégué  
aux affaires générales  
(Maire de Vaux-sur-Seine)



# Moins de déchets pour l'avenir : GPS&O ACCÉLÈRE !

Et si on produisait moins de déchets ? C'est le défi que relève GPS&O avec son nouveau Plan de Réduction des Déchets 2025-2030, adopté en septembre après une large consultation des habitants.



Benne de la déchèterie d'Aubergenville.

P

ourquoi ce plan ? Parce que les déchets coûtent cher à collecter et à traiter. En 2024, les coûts ont grimpé de 8 %. Pour limiter ces dépenses et protéger l'environnement, GPS&O agit à la source : **moins de déchets = moins de pollution et moins de frais.**

Le précédent plan, lancé en 2019, a déjà porté ses fruits : **13 % de déchets en moins, soit 62 kg par habitant** évités chaque année. Et plus de 300 K€ économisés grâce à des actions concrètes comme le compostage, le broyage des végétaux ou la modernisation des déchèteries. Le nouveau plan va plus loin. Objectif : **réduire encore de 42 kg par habitant et par an d'ici 2030.**

Pour y parvenir, GPS&O mise sur la démarche des **3R** :

- **Retour à la terre** : compostage, lutte contre le gaspillage alimentaire, broyage des végétaux...
- **Réemploi** : ressourceries, zones de réemploi en déchèterie, promotion du vrac et de la consigne...
- **Recyclage** : animations dans les écoles, tri lors d'événements, amélioration du tri dans les immeubles...

## Le PLPDMA, c'est quoi ?

Le **PLPDMA** (Plan Local de Prévention des Déchets Ménagers et Assimilés) est un document obligatoire pour les collectivités.

Son but ? **Réduire les déchets à la source**, avant même qu'ils ne soient jetés.

Comment ? En agissant sur nos habitudes : consommer autrement, réparer, trier, composter...

Et surtout, en impliquant **tous les acteurs du territoire** : habitants, entreprises, associations, écoles...

## Et concrètement, qu'est-ce que ça change pour vous ?

Des **opérations de broyage** près de chez vous, des **bornes de dépôts** dans votre commune, des **actions dans les écoles**, des **formations pour les agents**, et même des **expérimentations pour la collecte des déchets alimentaires** dans certains quartiers dès cet automne !

Ce plan, construit avec vous, est une feuille de route pour un territoire plus propre, plus responsable et plus solidaire.

## Et vous, avez-vous l'appli Infos Déchets ?



Déjà adoptée par plus de **36 000 habitants**, l'appli **Infos Déchets GPSEO** vous simplifie la vie : calendrier personnalisé, alertes et notifications, géolocalisation des bornes... Téléchargez-la dès maintenant et triez malin, en toute simplicité !

## INFOS DÉCHETS GPSEO



DÉJÀ + D'1 MILLION D'UTILISATIONS SUR LE TERRITOIRE

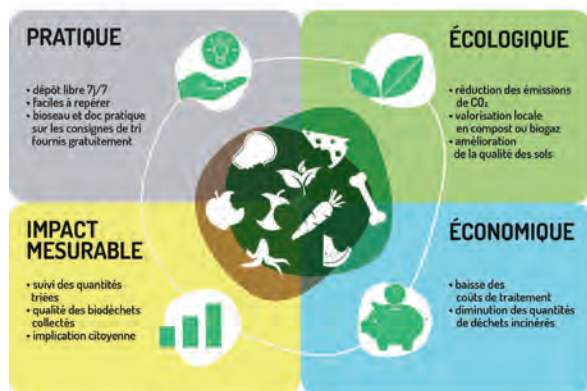


## Pourquoi trier ses déchets alimentaires ?

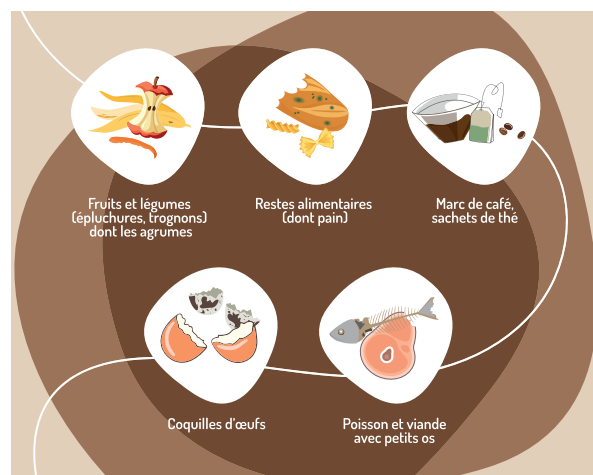
- **Moins de pollution** : les biodéchets incinérés produisent des gaz à effet de serre.
- **Plus de valorisation** : triés, ils deviennent du compost ou de l'énergie.
- **Un geste simple** : avec un bio-seau, vous triez facilement à la maison.
- **Des points de collecte proches** : accessibles à tout moment, sans contrainte.

## COLLECTE DES DÉCHETS ALIMENTAIRES EN POINTS D'APPORT VOLONTAIRE\*

Un geste simple, des bénéfices multiples



\* Dispositif expérimental concernant 6 villes du territoire.



## Déchets alimentaires : GPS&O teste une nouvelle collecte en libre-service

Depuis l'automne, GPS&O expérimente la **collecte des déchets alimentaires en points d'apport volontaire (PAV)** dans plusieurs quartiers de 6 villes du territoire. Objectifs : **réduire les déchets résiduels** et **valoriser les biodéchets**, qui représentent près d'un tiers de nos poubelles grises.

Des **abris-bacs** et **composteurs avec bac à broyat** ont été installés, accessibles sans contrainte horaire. Les habitants peuvent y déposer leurs restes alimentaires en vrac, à leur rythme. Cette démarche écologique permet de **limiter les émissions de CO<sub>2</sub>** et de **produire du compost ou du biogaz**. Des **bio-seaux** et des **soutils pédagogiques** ont été distribués, et les bornes sont **géolocalisées via l'appli Infos Déchets GPSEO**. Un **bilan** sera réalisé pour évaluer les résultats et préparer un **déploiement à l'échelle du territoire d'ici 2028**.

## Déchèteries : un accès facilité grâce à la lecture de plaques !

Fini les justificatifs à présenter à chaque passage ! Plusieurs déchèteries de GPS&O (Aubergenville, Gargenville, Limay, Mantes-la-Ville, Orgeval, Triel-sur-Seine) sont désormais équipées d'un système de lecture automatique des plaques d'immatriculation.

### Comment ça marche ?

Il suffit de **créer un compte** sur [gpseo.fr](http://gpseo.fr), rubrique « Démarches en ligne », et d'y enregistrer jusqu'à **deux véhicules** par foyer. Une fois validée, votre plaque est reconnue automatiquement à l'entrée : vous accédez librement aux déchèteries concernées, sans badge ni justificatif.

### À fournir en format numérique (pdf, jpg, png) :

- Un justificatif de domicile de moins de 3 mois.
- La carte grise du ou des véhicules.

Pas d'accès à Internet ? Un **formulaire papier** est disponible directement en déchèterie.

Dès votre inscription, vous recevrez une **confirmation par e-mail ou téléphone**. Vous pourrez alors accéder aux déchèteries équipées, en toute simplicité.

Ce système permet de **fluidifier les entrées**, aux agents de **mieux vous accompagner** et de **sécuriser les dépôts**.

## Info compétences

### En matière de déchets des ménages, GPS&O :

- Coordonne la **gestion des collectes** dans les 73 communes du territoire.
- Pilote la **valorisation des déchets** produits (incinération, recyclage, compostage, réemploi...).
- Assure la gestion des **11 déchèteries** communautaires.
- Met à disposition des usagers les moyens de **tri des déchets** : dotation de bacs et composteurs, installation des bornes aériennes et enterrées...
- Met en œuvre les moyens du **recyclage, du réemploi et de la réutilisation**.
- Encourage la **réduction de la production de déchets**.



**184 000 = 20 000 = 432**

tonnes de déchets      camions-bennes      kilos par habitant collectés par an  
soit :

**84 M€**

coût de la gestion des déchets en 2025



## Bien présenter ses déchets à la collecte : les bons réflexes à adopter

Pour que vos déchets soient bien collectés et orientés vers les bonnes filières, le premier réflexe est de les trier par famille : ordures ménagères, emballages, verre, végétaux... Chaque type a sa poubelle dédiée, fournie par GPS&O, selon le choix des communes.

**À domicile**, seuls les déchets présentés dans les **bacs adaptés** sont collectés :

- Ordures et emballages : bacs de 120 à 360 L (individuel) ou jusqu'à 660 L (collectif).
- Végétaux et verre : bacs de 240 L.

La taille de votre bac dépend du nombre de personnes dans le foyer et de la fréquence de collecte.

### Bonnes pratiques :

- Couvercle fermé, sans surcharge.
- Poignée tournée vers la rue.
- Pas de sacs à côté du bac.
- Poubelle rentrée après le passage.

Certains déchets doivent être obligatoirement déposés en **déchèteries** : électroménagers, mobilier, déchets dangereux...

Et si vous ne disposez pas de bacs dédiés au verre ou aux emballages, ou que votre poubelle grise déborde : pas d'inquiétude ! Il y a forcément **une zone d'apport volontaire** près de chez vous. GPS&O en a installé plus de 1 400 sur le territoire. Bien trier, c'est **faciliter le recyclage, réduire les coûts et agir pour l'environnement !**



## Après les fêtes, donnez une seconde vie à votre sapin !

Il illumine votre salon et enchante petits et grands... Mais une fois les fêtes terminées, que faire de votre sapin de Noël ? GPS&O vous propose une solution simple et écologique : le recyclage en compost !

### Comment ça marche ?

Les **sapins naturels**, sans neige artificielle ni décoration, sont collectés par la Communauté urbaine et acheminés vers des **plateformes de compostage**. Ils y sont transformés en **engrais naturel** pour enrichir les sols du territoire.

### Où et quand le déposer ?

Les modalités varient selon les communes. Pour connaître les dates et lieux de collecte :

- Téléchargez l'**appli Infos Déchets GPSEO**
- Consultez le site **gpseo.fr**
- Appelez la **Ligne Infos Déchets** au 01 30 33 90 00.

### À savoir :

- Retirez toutes les **décorations, pieds, bûches ou pots**.
- Seuls les **sapins naturels** sont acceptés.
- En dehors des périodes de collecte, déposez votre sapin en **déchèterie**.





# Mobilité durable : NOS SOLUTIONS POUR BOUGER MALIN

Envie de vous déplacer plus facilement, tout en faisant un geste pour la planète et votre porte-monnaie ? Sur le territoire du Grand Paris Seine & Oise, les alternatives à la voiture individuelle ne manquent pas. Tour d'horizon des solutions pour bouger autrement... Et plus intelligemment !



Technicentre de Mantes-la-Jolie.

## Transports en commun : pratiques, économiques et zen

Avec **160 lignes de bus**, **26 gares**, **9 lignes de train** dont même une ligne TGV Inoui, le réseau de transports en commun de GPS&O est dense et accessible. Fini le stress des bouchons ou la chasse à la place de parking !

**Le bon plan :** le **Pass Navigo** vous donne accès à des forfaits adaptés à tous les profils, des **réductions dans les parkings relais**, et même **plus de 300 bons plans culturels** en Île-de-France. Une solution à la fois écologique et économique !



▲ Vélos et trottinettes électriques proposés par l'opérateur DOTT.

## Le vélo : bon pour la santé, malin pour le quotidien

Envie de pédaler ? GPS&O propose plusieurs services de location de vélos, classiques ou électriques, pour tous les usages.

- **Véligo Location** : idéal pour les trajets réguliers, avec des vélos classiques, rallongés ou triporteurs. Bonus : une partie du coût peut être prise en charge par votre employeur.
- **Dott** : pour les trajets courts et ponctuels, plus de **900 vélos et trottinettes électriques** sont disponibles en libre-service dans **12 communes**. Parfait pour aller à la gare ou déposer les enfants à l'école.

**Le bon plan :** vous pouvez aussi acheter votre propre vélo et profiter des **300 km de pistes cyclables** du territoire. Une **prime régionale** peut couvrir jusqu'à **50 % du prix d'achat**.

Pour en savoir +



## La voiture, mais autrement

Passer à l'électrique ? C'est plus simple que jamais dans les communes du territoire.

- **210 bornes de recharge** déployées par GPS&O sur les **73 communes** ;
- une nouvelle **aide de 1 000 €** depuis le 1<sup>er</sup> octobre 2025 financée par l'État dans le cadre du dispositif des certificats d'économie d'énergie (CEE) ;
- la **prime "coup de pouce véhicules particuliers électriques"** peut aller jusqu'à **4 200 €**, pour l'achat ou la location longue durée.

Pour laisser sa voiture au garage, une autre option est de tester l'**autopartage**. Avec l'opérateur **Getaround**, la Communauté urbaine a lancé, dans **15 communes**, un système

de location de voiture en libre-service pour des trajets très courts et ponctuels. Vous empruntez une voiture, pour une heure ou plusieurs jours, avec retour au même point de stationnement.

Pour en savoir +



Enfin, le covoiturage devient un jeu d'enfant avec **Karos** : cette appli de l'unique opérateur partenaire d'Ile-de-France Mobilités vous permet de **planifier vos trajets quotidiens ou occasionnels en quelques clics**.

**Le bon plan :** si vous avez le **Pass Navigo**, **deux trajets sont offerts chaque jour !**



## EOLE : des transformations pour mieux voyager !

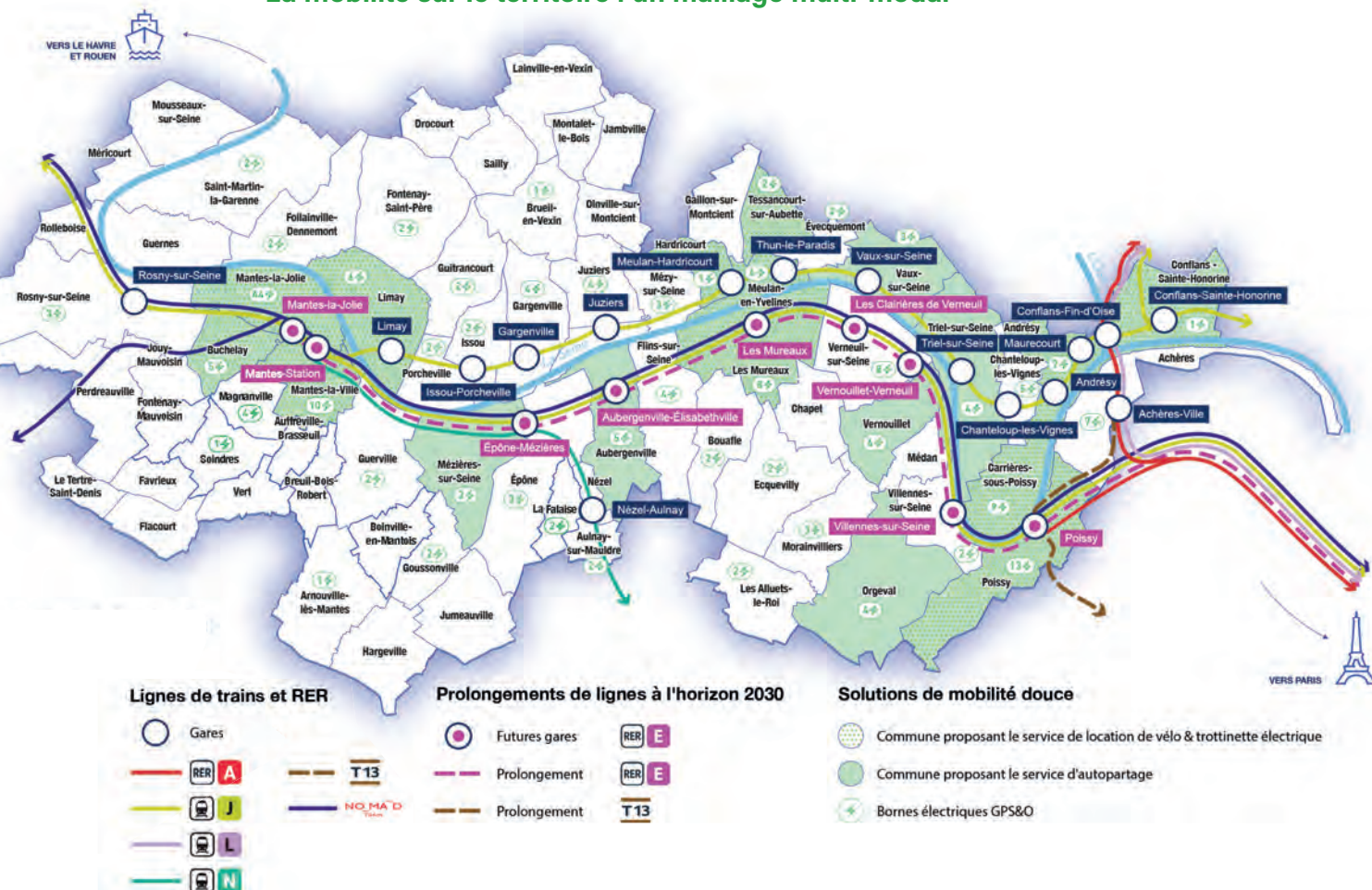


À **Verneuil-sur-Seine**, c'est déjà en service ! Le pôle des **Clairières de Verneuil**, entièrement réaménagé, accueille désormais **500 voyageurs aux heures de pointe** avant même l'arrivée du **RER E**. Mail piéton fleuri, quais bus accessibles, voirie sécurisée, **parking végétalisé** et **60 places vélo** : tout est pensé pour faciliter vos déplacements et améliorer votre cadre de vie.

Aux **Mureaux**, les premiers aménagements de la gare sont lancés : un **nouveau bâtiment voyageurs côté sud** accessible PMR a ouvert en juillet 2025. À terme, le site accueillera **3 000 voyageurs**, avec une **écostation bus**, un **parvis végétalisé côté nord**, **340 places vélo** et **34 lignes de bus**.



## La mobilité sur le territoire : un maillage multi-modal



### En chiffres



**9** lignes de train



**26** gares



**160** lignes de bus



**51** dessertes scolaires



**48** communes desservies par le transport à la demande (TàD)



**300 km** d'aménagements cyclables sécurisés



**900** trottinettes et vélos électriques en libre-service dans 12 communes



**210** bornes de recharge pour véhicules électriques



**17** stations d'autopartage dans 15 communes



**29** parkings ou aires de stationnement pour véhicules à proximité des gares

### Info compétences

#### En matière de mobilité, GPS&O :

- Impulse auprès d'Île-de-France Mobilités le développement et l'amélioration des **services de transports en commun** (train, RER, tramway, bus, transport à la demande...).
- Favorise l'**intermodalité** et améliore l'**accès aux gares** ou aux centres-villes.
- Facilite l'accès aux transports pour les **personnes à mobilité réduite** (mise en accessibilité des quais de bus).
- Développe les **mobilités actives** (vélos, trottinettes, voies piétonnes, passerelles, etc.).
- Encourage un usage plus collectif et **raisonné de la voiture** (autopartage, covoiturage, bornes de recharge électrique...).
- Gère des **parcs de stationnement** du territoire, notamment les parkings relais en gare.



# Voirie et espaces publics : GPS&O À VOS CÔTÉS, CHAQUE JOUR

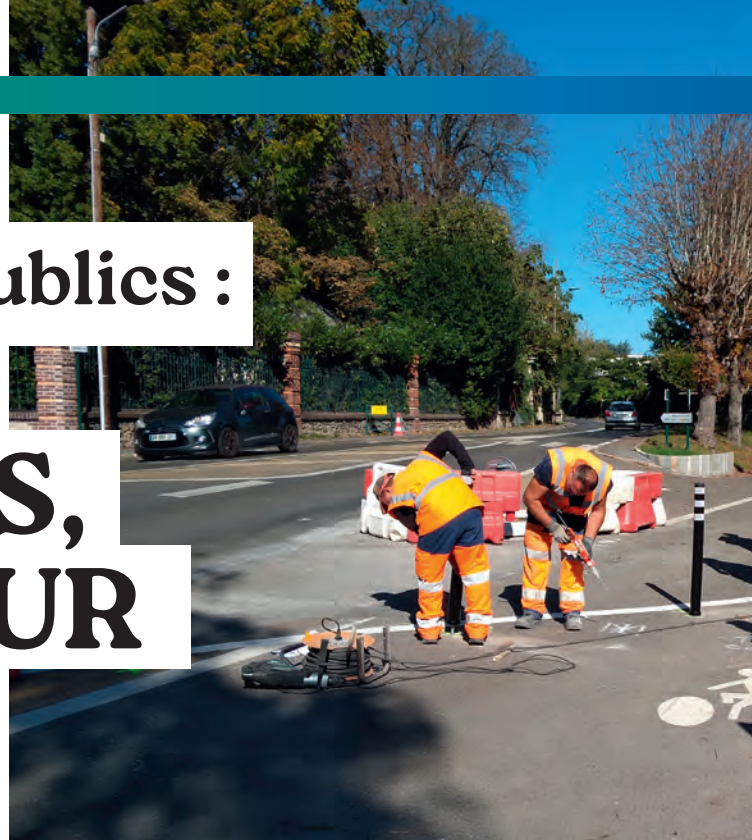
Avec 1 400 km de voies et près de 55 000 points lumineux à entretenir, les Centres Techniques Communautaires (CTC) interviennent toute l'année, en lien étroit avec les communes, pour assurer l'entretien quotidien des espaces publics. Qu'il s'agisse de sécuriser vos déplacements, de végétaliser vos quartiers, de rénover les routes ou de préserver la propreté, GPS&O est à l'œuvre chaque jour, sur l'ensemble du territoire, pour améliorer durablement votre cadre de vie.

## Entretien des espaces verts et du patrimoine arboré

- **Tonte et fauchage** : plus de **300 hectares** de pelouses et prairies bordant les routes sont entretenus régulièrement selon les saisons.
- **Élagage** : environ **40 000 arbres d'alignement** sont suivis et taillés, notamment en hiver, pour garantir leur santé et la sécurité des riverains.
- **Curage des fossés** : pour prévenir les inondations et favoriser l'écoulement des eaux pluviales, les fossés sont nettoyés et remis en forme.

## Voirie : entretenir, sécuriser, moderniser

- **Réparation des chaussées** : traitement des nids-de-poule, enrobés à chaud ou à froid, marquage au sol...
- **Mobilier urbain** : entretien et remplacement des potelets et barrières, corbeilles, arceaux vélos, candélabres...
- **Signalisation** : plus de **250 interventions de marquage au sol** et **850 sur les panneaux** chaque année.
- **Propreté urbaine** : balayage, désherbage, vidage des corbeilles, ramassage des dépôts sauvages.



## Des investissements pour transformer le territoire

En plus des actions régulières de maintenance et d'entretien, GPS&O a mobilisé **20 M€** en 2025 pour 107 opérations de grande ampleur, **4,5 M€**

pour les ouvrages d'art (ponts, passerelles, murs de soutènement...) et **23,6 M€** pour des projets structurants :

- création de **voies partagées** et aménagements pour les mobilités douces ;
- **sécurisation des carrefours** et traversées piétonnes ;
- **enfouissement de réseaux** et réfection de chaussées ;
- **comblement de carrières** et travaux de consolidation...

## Lutte contre les dépôts sauvages

Plus de **440 tonnes** de dépôts sauvages ont été collectées au **1<sup>er</sup> trimestre 2025**. GPS&O agit vite pour nettoyer les sites touchés sur les voiries communautaires, tout en menant des **campagnes de sensibilisation**. Les communes participent à la **verbalisation des contrevenants**, quand c'est possible, dans un objectif partagé de respect de l'environnement.





## Neige et verglas : GPS&O sur le pont tout l'hiver !

Comme chaque hiver, aux côtés des communes, GPS&O mobilise près de **350 agents, dont 70 en astreinte nuit et week-end**, pour assurer la **viabilité hivernale** sur le territoire et **garantir des routes praticables et sécurisées**, même en cas d'épisode neigeux ou de verglas.

### Le dispositif est prêt :

- **900 tonnes de sel** stockées.
- Saleuses, lames de déneigement, épandeurs et traceurs opérationnels mobilisables.
- Interventions 24h/24, 7j/7.

### Conducteurs, adoptez les bons réflexes :

- Vérifiez votre équipement (pneus, batterie, niveaux...)
- Ralentissez, anticipez, évitez les freinages brusques.
- Munissez-vous d'un kit hiver (lampe, raclette, couverture...)

### Devant chez vous, pensez à déneiger :

- Procurez-vous du sel et une pelle.
- Raclez la neige avant qu'elle ne durcisse.
- Ne bloquez ni les caniveaux ni les passages piétons.

En cas de conditions extrêmes, restez informé et **évit**ez de prendre la route. Ensemble, soyons vigilants pour un hiver plus sûr !

## Info compétences

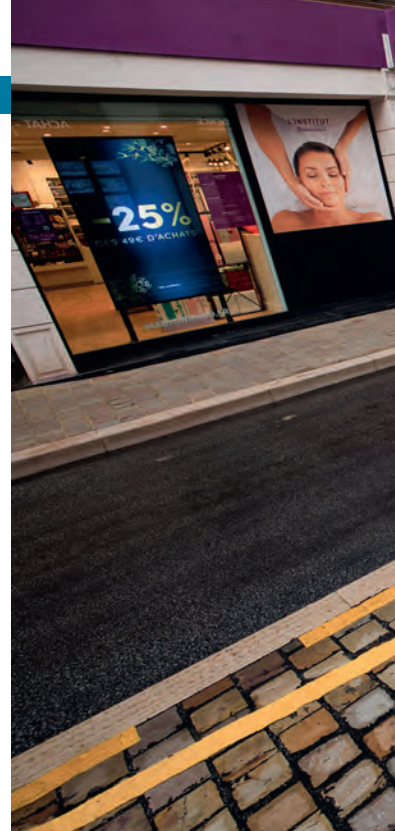
### En matière d'espace public, GPS&O :

- Réno
- Renforce la **sécurité de tous les usagers** (feux et panneaux de circulation) et assure la maintenance de l'**éclairage public**.
- Œuvre pour l'**accessibilité** (trottoirs, abris et quais de bus, pistes cyclables, etc.).
- Assure la **propreté urbaine** sur les voies communautaires.
- Entretien les **espaces verts** sur les dépendances du domaine public routier communautaire (fossés, talus, ronds-points, etc.).



**1/3** des investissements de la Communauté urbaine sont consacrés à la voirie en 2025

# Un territoire en chantier : GPS&O INVESTIT POUR UN CADRE DE VIE PLUS AGRÉABLE



## Conflans-Sainte-Honorine

**Le quartier Paul Brard repensé pour mieux vivre ensemble**

Depuis juillet, le quartier Paul Brard se transforme avec des aménagements pensés pour améliorer le cadre de vie : enfouissement des réseaux, végétalisation, trottoirs élargis, zone 30, stationnements vélo... L'espace public devient plus harmonieux, plus accessible et plus respectueux de l'environnement. Ce chantier de **2,1 M€ TTC**, piloté par GPS&O, s'achèvera fin décembre 2025 pour offrir aux habitants un quartier plus sobre, apaisé et connecté.

**Rue Maurice Berteaux : un centre-ville modernisé et plus agréable à vivre**

À travers un vaste chantier d'aménagement, la rue Maurice Berteaux se transforme pour offrir un espace de circulation fonctionnel. Enfouissement des réseaux, trottoirs élargis, arrêts de bus accessibles, stationnements vélo, végétalisation... Tout est pensé pour faciliter les mobilités, dynamiser le commerce local et valoriser l'espace public. Un investissement de **2,9 M€ TTC** porté par GPS&O pour un centre-ville plus attractif et durable.

## Favrieux

**Grande rue : un espace public plus sûr et plus harmonieux**

Des travaux d'enfouissement des réseaux sont en cours Grande Rue à Favrieux, accompagnés d'une réflexion sur la création de places de stationnement en concertation avec la commune. Ce chantier, financé à hauteur de **564 K€ TTC par GPS&O**, a débuté en **août 2025** et s'étale sur **6 mois**. L'objectif : **sécuriser l'espace public** tout en améliorant l'esthétique et le confort du cadre de vie pour les habitants.

## Fontenay-Saint-Père

**Une rue de la Grange Dîme plus fonctionnelle, plus verte et plus accessible**

GPS&O a engagé des travaux de requalification de la voirie et de création de **16 nouvelles places de stationnement** qui ont été livrées en avril 2025. Ce projet, financé à hauteur de **375 K€ TTC** par la Communauté urbaine, a permis de **végétaliser l'espace public**, de **sécuriser les déplacements piétons** et de **mettre aux normes les arrêts de bus et les trottoirs pour les personnes à mobilité réduite (PMR)**.

## Les Mureaux

**Rue des Perrons : un réaménagement moderne et arboré**

À l'issue d'une première phase d'enfouissement des réseaux aériens et de câblage de la fibre optique, la rue des Perrons a bénéficié d'un **réaménagement complet de la voirie**, livré en décembre. Les travaux ont permis la **réfection des trottoirs**, l'**aménagement d'un rond-point** à l'intersection des rues des Coquetiers et de la Croix Verte, ainsi que la **plantation d'arbres et de végétaux** pour renforcer la qualité paysagère du quartier. Ce projet représente un investissement de **1,6 M€ TTC** par GPS&O, au service du confort et de la sécurité des habitants.

## Mantes-la-Jolie

**Renforcer l'attractivité commerciale et touristique des Places du Cœur**

La **requalification des espaces publics** des Places du Cœur a débuté en **octobre 2025** pour une durée de **18 mois**. Ce projet ambitieux, porté par GPS&O avec un investissement de **7,4 M€**, vise à **piétonner le centre-ville historique** dans une logique de continuité. Il prévoit également une **végétalisation accrue**, la **désimperméabilisation des sols** et une **diversification des plantations**, pour offrir aux habitants un cadre de vie plus agréable, durable et résilient.





◀ Rue Maurice Berteaux  
à Conflans-Sainte-Honorine.

## Mantes-la-Ville

### Avenue Jean Jaurès : modernisation et accessibilité au cœur du projet

Depuis **janvier 2025**, l'avenue Jean Jaurès (RD65) fait l'objet d'une **requalification complète de la voirie** et de l'**enfouissement des réseaux**. Ce chantier, financé à hauteur de **2,3 M€ TTC par GPS&O**, va permettre la **mise aux normes PMR des arrêts de bus et des trottoirs**, la **modernisation des installations de signalisation tricolore**, ainsi que la **création de quatre plateaux surélevés** pour renforcer la sécurité des usagers.

## Meulan-en-Yvelines

### Réaménagement et embellissement de la rue du Maréchal Foch

Entre **janvier et octobre**, cette rue commerçante a fait peau neuve. Au programme : la **création de larges trottoirs en pierre naturelle** et accessibles pour les piétons, une **chaussée repensée pour voitures et vélos** et un **marquage au sol de signalisation plus sécurisé pour un coût de 2,1 M€ TTC**. La vitesse de circulation y est désormais limitée à 20 km/h pour la sécurité des piétons et des cyclistes.



◀ Grande rue  
à Favrieux.

▶▶ Les Places du Cœur à Mantes-la-Jolie.

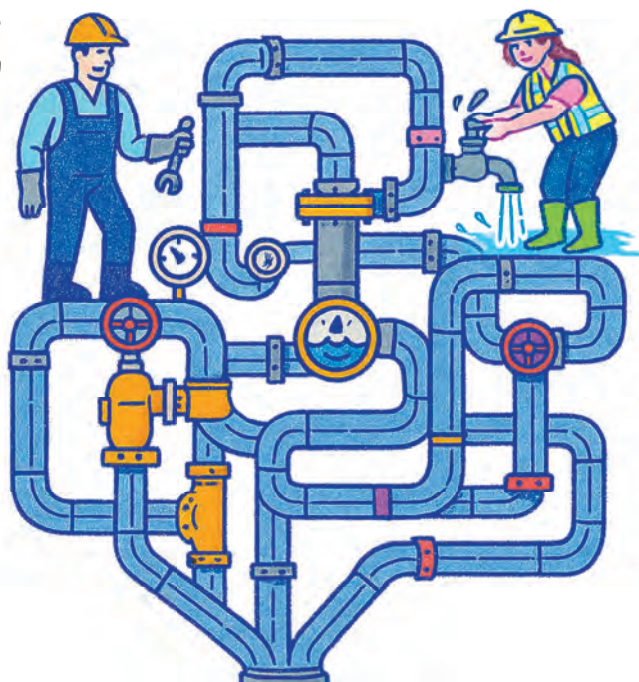




# GPS&O renforce son autonomie sur l'eau potable :

## UN ENJEU MAJEUR POUR NOTRE TERRITOIRE

En 2025, la Communauté urbaine franchit une étape majeure vers une gestion publique et souveraine de l'eau potable. En rachetant à Veolia un tronçon stratégique de canalisation entre Guitrancourt et Tessancourt-sur-Aubette, elle affirme sa volonté d'autonomie et de maîtrise sur ses infrastructures essentielles.



C

e tronçon de 14,2 km, acquis pour 9,5 M€ TTC, assure l'alimentation en eau de **8 communes clés** : Les Mureaux, Juziers, Mézy-sur-Seine, Hardricourt, Meulan-en-Yvelines, Tessancourt-sur-Aubette, Évecquemont et Vaux-sur-Seine. Depuis la suspension en 2020

de l'unité de production de Meulan, cette canalisation de 600 mm de diamètre est devenue un **axe**

**structurant** pour sécuriser l'approvisionnement en eau potable sur la rive droite du territoire.

### Une infrastructure stratégique pour l'avenir

Avant 2017, ce réseau alimentait jusqu'à 7 acteurs de la distribution de l'eau différents. En le réunifiant sous une seule gouvernance, GPS&O gagne en efficacité, en cohérence et en résilience. Cette acquisition permet de **planifier, entretenir et renouveler** les canalisations en fonction des besoins locaux et des enjeux environnementaux, sans dépendre d'opérateurs privés.

Elle a été menée dans un objectif de **sécuriser le réseau de distribution** structurant de la rive droite d'Issou à Vaux-sur-Seine, ainsi que l'alimentation des Mureaux, en supprimant la dépendance de la Communauté urbaine à un historique réseau privé.

### Vers une gestion publique, transparente et durable

Ce rachat marque la fin d'une dépendance initiée en 1993 avec le contrat d'affermage du District Urbain de Mantes, repris ensuite par la CAMY, puis par GPS&O en 2016. Désormais, la Communauté urbaine dispose d'un **réseau unifié et interconnecté**, capable de répondre aux **scénarios de crise** et même de fournir une partie de sa production au Val d'Oise, en cas de besoin.

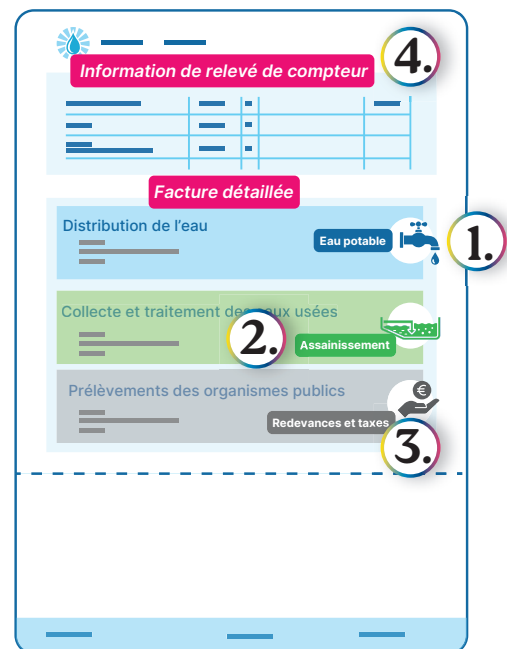
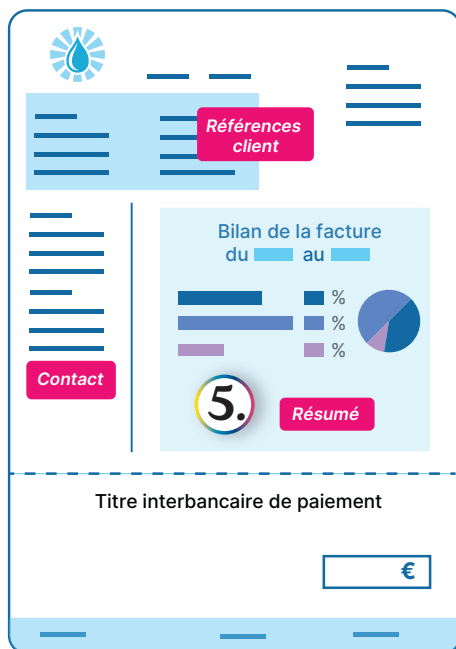
En acquérant régulièrement des équipements de production et de transport d'eau potable, la Communauté urbaine se rend peu à peu propriétaire de sa ressource en eau. Cette stratégie d'indépendance s'inscrit dans une vision à long terme : garantir une **gestion publique de l'eau**, transparente, durable et adaptée aux défis du territoire.





# Votre facture d'eau : ce qu'elle contient et pourquoi

Votre facture d'eau peut parfois sembler complexe. Pourtant, elle reflète des services essentiels à votre quotidien : l'accès à une eau potable de qualité et le traitement des eaux usées. Voici une explication claire de ce que vous payez, et pourquoi.



## 1. La part liée à la distribution de l'eau potable

Cette partie couvre tout ce qui permet d'acheminer l'eau jusqu'à votre robinet :

- **le prélèvement de l'eau** dans les nappes ou les rivières ;
- **le traitement** pour garantir une eau potable conforme aux normes sanitaires ;
- **le stockage et la distribution** via les réseaux de canalisations ;
- **l'entretien et le renouvellement** des infrastructures (réservoirs, pompes, conduites...).

Les frais de distribution de l'eau potable se composent d'une part fixe d'abonnement au réseau public d'eau potable et d'une part variable liée à la consommation réelle.

## 2. La part liée à l'assainissement collectif

Elle concerne le traitement des eaux usées qui ont été utilisées dans votre maison ou votre entreprise et qui sont ensuite rejetées dans les canalisations. Ces eaux contiennent des **impuretés**, des **résidus de produits ménagers**, des **matières organiques** ou encore des **micro-organismes**. Avant d'être rendues à la nature, elles doivent donc être **collectées** et **traitées** dans des stations d'épuration pour éviter de polluer l'environnement.

Le 2<sup>e</sup> volet de la facture reflète donc les activités de :

- **collecte** des eaux usées via les réseaux d'égouts ;
- **transport** vers les stations d'épuration ;
- **traitement** pour dépolluer l'eau avant son retour dans le milieu naturel ;
- **maintenance** des installations d'assainissement.

### 3. Les taxes et les redevances

Le troisième volet de votre facture d'eau concerne des contributions obligatoires versées aux Agences de l'Eau :

- **la redevance prélèvement** : destinée à protéger la ressource en eau nécessaire à l'alimentation de la population ;
- **la redevance consommation d'eau** ;
- **la redevance performance des systèmes d'assainissement collectif** ;
- **la redevance performance des réseaux d'eau potable**.

Ces redevances constituent les recettes de l'Agence de l'eau Seine Normandie qui lui permettent d'accorder des aides aux collectivités, aux industriels, aux agriculteurs et aux associations pour lutter contre la pollution des eaux, protéger la santé, préserver les milieux aquatiques et la biodiversité, garantir la qualité et la disponibilité de l'eau.

### 4. Comment est calculé le montant ?

Le montant de votre facture dépend :

- **de votre consommation** (en m<sup>3</sup>) ;
- **des tarifs appliqués par le délégataire** de votre secteur ;
- **des parts fixes et variables** (abonnement + consommation réelle).

Les tarifs sont revus régulièrement. Pour inciter à une consommation plus durable et préserver la ressource en eau, votre facture est principalement calculée selon la quantité d'eau consommée.



### 5. Besoin d'aide ou de précisions ?



Votre facture mentionne le nom du délégataire en charge de votre secteur. En cas de question, vous pouvez le contacter directement.

**Vous retrouverez le numéro d'appel d'urgence abonnés et les modalités de contestation de votre facture sur [gpseo.fr](http://gpseo.fr) en cliquant sur la carte pour accéder aux informations Eau potable / Assainissement collectif de votre commune.**

#### Pourquoi plusieurs délégataires ?

Le territoire est vaste et diversifié. Pour garantir un service de qualité adapté aux spécificités locales, GPS&O a choisi de confier la distribution de l'eau et l'exploitation du service d'eau potable à **plusieurs opérateurs** (VEOLIA Eau, SUEZ eau France, SAUR, SEFO), chacun responsable d'un secteur, tandis que les communes de Limay et Guitrancourt sont gérées en régie communautaire. Ces entreprises assurent le bon fonctionnement des installations et le respect des normes environnementales. C'est ce qu'on appelle la délégation de service.

Cela permet une :

- meilleure réactivité ;
- expertise technique ciblée ;
- optimisation des coûts et des investissements.



#### En matière de cycle de l'eau, GPS&O :

- Garantit l'accès à l'eau potable.
- Gère l'assainissement des eaux usées.
- Met aux normes les stations d'épuration et les réseaux de collecte des eaux usées.
- Contribue à la prévention des inondations.
- Participe à la prévention et à la lutte contre les incendies en assurant la maintenance de l'ensemble des équipements raccordés au réseau public.



**+ de 21 140 000 m<sup>3</sup>**

d'eau facturés aux usagers du territoire

**1 795 km**

de réseaux de canalisation d'eau potable

**1 433 km**

de réseaux de canalisation d'assainissement



# La Boucle de Chanteloup : UNE PLAINE QUI RENAIT

À Carrières-sous-Poissy, un vaste projet de reconquête environnementale est en cours sur la Boucle de Chanteloup. Ce site de 330 hectares, longtemps laissé à l'abandon et marqué par une pollution historique, est en train de se transformer en un véritable éco-territoire.



Boucle de Chanteloup.

## Un passé marqué par la pollution

Autrefois utilisé comme champ d'épandage des eaux usées de Paris, le sol de la plaine est aujourd'hui **pollué aux métaux lourds**, rendant impossible toute culture maraîchère depuis l'an 2000. Plus de **26 000 tonnes de déchets** s'y sont accumulées au fil des années.

Mais cette situation est en train de changer grâce à une mobilisation conjointe de la Communauté urbaine GPS&O et du Département des Yvelines, dans le cadre de l'**Opération d'Intérêt National Seine Aval**.

## Une ferme aquaponique au cœur du renouveau

Parmi les projets phares : la création d'une **ferme aquaponique**, un système de production agricole innovant et durable.

Portée par l'entreprise *Les Nouvelles Fermes*, cette installation associe **élevage de poissons** (des truites arc-en-ciel) et **culture de végétaux** en circuit fermé. Les déjections des poissons nourrissent les plantes, sans recours aux pesticides ni rejets polluants. Ce modèle est particulièrement adapté aux sols pollués, tout en permettant de **réduire fortement la consommation d'eau et d'énergie**.

Les travaux ont débuté en septembre 2025, et les premiers produits issus de cette ferme seront disponibles dès le **printemps 2026**, dans un rayon de **30 à 50 km** autour du site.

En plus de ses bénéfices environnementaux, le projet permettra la **création de 20 emplois à plein temps**, contribuant ainsi au dynamisme économique local.

## Restaurer la nature au bénéfice de tous

Mais la ferme aquaponique n'est qu'un élément d'un projet plus vaste. La Boucle de Chanteloup va également accueillir un **Site Naturel de Compensation, Restauration et Renaturation (SNCRR)**. Les objectifs : **restaurer les milieux naturels**, renforcer les **boisements existants**, créer un **maillage de haies**, et redonner vie aux **anciennes friches agricoles**. À terme, les habitants pourront profiter de **jardins partagés**, d'**espaces publics végétalisés** et d'un cadre de vie plus sain et agréable.

## L'économie verte au cœur du projet

Autre volet du projet : le développement d'un **Écopôle**, dédié à la valorisation des **matériaux biosourcés** et à la **filière bois**. Ce pôle économique vert incarne la volonté de GPS&O de **conjuguer transition écologique et développement local**.

La reconquête de la Boucle de Chanteloup est un **projet à long terme**, pensé pour les générations futures. Il illustre la capacité du territoire à **transformer une contrainte en opportunité**, en faisant de la nature, de l'innovation et de l'économie verte les piliers d'un renouveau durable.



Hier



Aujourd'hui



Demain



# BUS DE LA CRÉATION D'ENTREPRISE

## Retour en images sur une édition 2025 très réussie !

Cet automne, le Bus de la création d'entreprise de GPS&O a sillonné le territoire pour aller à la rencontre des futurs entrepreneurs. Objectif : rendre l'entrepreneuriat accessible à tous, grâce à un dispositif itinérant, simple et gratuit.



### Une tournée élargie

Avec **21 escales** en deux semaines — soit **9 de plus que l'an dernier** — le bus a permis à des centaines d'habitants de découvrir les dispositifs d'accompagnement, les solutions de financement et les étapes clés pour lancer leur activité.

### Des partenaires mobilisés

BGE Yvelines, France Active, Réseau Entreprendre, CCI, CMA, Adie, Mission Locale, Pi Cube... Tous étaient présents pour **conseiller, orienter et inspirer** les porteurs de projet.



## Les Villages Entrepreneuriaux : la nouveauté 2025

Plusieurs communes ont accueilli notre "Village entrepreneurial" pour offrir un accompagnement intensif autour de trois axes clés :

- **Lancer son projet** : ateliers d'idéation, coaching.
- **Financer son entreprise** : microcrédits, prêts, conseils.
- **Développer son réseau** : rencontres, pitches, animations.



## Un bilan prometteur

- **250 projets identifiés** pour un accompagnement personnalisé.
- Des échanges riches et concrets autour du **Parcours de l'Entrepreneur GPS&O**.
- Une mobilisation forte auprès des publics éloignés de l'entrepreneuriat : jeunes, demandeurs d'emploi, salariés en reconversion...

# Pi Cube : l'incubateur qui donne vie aux projets d'entreprise sur le territoire

**Vous avez une idée innovante ou un projet entrepreneurial ? La Communauté urbaine Grand Paris Seine & Oise vous accompagne grâce à Pi Cube, son dispositif d'incubation dédié aux créateurs du territoire.**

GPS&O s'engage activement en faveur du développement économique local. À travers Pi Cube, elle propose un accompagnement complet aux habitants qui souhaitent se lancer dans l'aventure entrepreneuriale, qu'ils soient au stade de l'idée, en phase de création ou déjà en activité.

## Un accompagnement personnalisé pour concrétiser vos ambitions

Pendant **deux ans**, les incubés bénéficient d'un suivi sur mesure, pensé pour répondre aux besoins concrets de chaque projet. Des rendez-vous individuels permettent de travailler en profondeur sur le business plan, le pitch, la stratégie de communication, la commercialisation, la levée de fonds ou encore le recrutement.

Mais Pi Cube, c'est aussi une porte ouverte sur un **réseau d'experts** : structures de financement, pépinières d'entreprises, spécialistes sectoriels...

Rejoindre le dispositif, c'est la possibilité d'être mis en relation avec des partenaires reconnus : Région Île-de-France, BPI, CCI 78, Réseau Entreprendre Yvelines, Initiative Seine Yvelines, SeinergyLAB, BGE Yvelines, Wacano, PTCE Vivre les Mureaux, Agence AutonomY, et bien d'autres.

Tout est mis en œuvre pour vous aider à structurer votre projet et à le faire grandir dans les meilleures conditions.

## Des ateliers et des événements pour apprendre, échanger et se faire connaître

Tout au long de l'année, les incubés participent à des **ateliers thématiques**, des sessions de **pitch en afterwork** et des **événements conviviaux**. Autant d'occasions de progresser, de rencontrer d'autres entrepreneurs et de faire rayonner son projet.

## Deux lieux d'incubation modernes et accessibles

Pi Cube vous accueille dans deux espaces pensés pour favoriser la créativité et le travail collaboratif :

- **À Mantes-la-Jolie**, au 8 rue Marie et Robert Dubois, avec en plus un FabLab pour prototyper vos idées.
- **À Achères**, au 3 rue Camille Jenatzy, à proximité des commerces et des transports. Chaque site propose des **bureaux équipés**, des **espaces de coworking**, des **salles de réunion**, un **espace détente** et un **service de reprographie**.



**Envie de vous lancer ?** Rejoignez Pi Cube et donnez toutes les chances à votre projet de grandir dans les meilleures conditions !

## Info compétences

### En matière de développement économique, GPS&O :

- Favorise l'**entrepreneuriat**.
- Encourage le rayonnement des **55 parcs d'activités économiques**.
- Pilote une **offre foncière** permettant l'implantation ou l'extension d'entreprises.
- Anime les **réseaux professionnels d'entreprises**.
- Finance les projets de **renouveau industriel**.
- Aide au développement de l'**économie locale et circulaire** ;
- Soutient l'**enseignement supérieur**, l'innovation et les pôles de compétitivité.





# Rénovation du complexe sportif de la Butte verte : “LES JOUEURS SONT TRÈS CONTENTS”

Rénové cette année, le complexe sportif de la Butte verte GPS&O fait de nombreux heureux, à commencer par les équipes sportives.



▲►  
Terrains de football réhabilités.

▼  
Terrain de cricket rénové.



«

C'est magnifique. » Pour décrire la rénovation du Complexe sportif de la Butte verte, les mots de Saadat Hussain, président du club de cricket de Mantes-la-Jolie, ont le mérite d'être simples et efficaces. D'une surface de 72 hectares, le site est implanté sur la commune

de Mantes-la-Jolie, mais aussi celles de Rosny-sur-Seine et Buchelay. Grâce à de nombreux travaux effectués ces derniers mois, l'ensemble du terrain de cricket a notamment été clôturé. « Auparavant, on avait des problèmes avec certaines motos qui venaient abîmer le terrain, mais avec ces rénovations, aujourd'hui, c'est nickel », poursuit le président. Comptant une vingtaine de licenciés qui viennent s'entraîner ici deux fois par semaine, le club de cricket partage le terrain avec l'équipe de base-ball, et Saadat Hussain l'assure : « les joueurs sont très contents ».

## « Plus sécurisé »

Autre amélioration réalisée sur le complexe : la réfection des deux terrains de football synthétiques. « La qualité du lieu est excellente, c'est bien entretenu et il y a eu de bonnes rénovations. Au niveau du revêtement aussi, c'est le top. Même en termes d'éclairage, c'est optimal pour les matchs qui se jouent le soir », s'enthousiasme Baptiste Dangleterre, responsable administratif et technique à l'AS Bucheloise-Football. En outre, les 500 licenciés du club viennent également jouer toutes les semaines sur un terrain en herbe. Et là encore, l'homme ne tarit pas d'éloges à ce sujet : « l'herbe a été retravaillée totalement. Le gardien fait du très bon travail car elle est tondue régulièrement ».

Au-delà des terrains, un éclairage pour le parking visiteurs a été mis en place : « Maintenant, on voit bien les enfants qui

partent avec leurs parents le soir après les entraînements, c'est plus sécurisé ». Toujours à ce sujet, l'éclairage général a été remplacé par des luminaires LED plus puissants et écologiques, afin de réduire les factures d'énergie. Par ailleurs, les vestiaires sont désormais accessibles aux personnes à mobilité réduite et aux arbitres. Pour ses joueurs, Baptiste Dangleterre affirme que « c'est propre, beaucoup plus spacieux, et il n'y a plus de problème avec l'eau chaude ».

Les 120 personnes licenciées au club de l'ASM Karting, qui détient depuis 2014 le label fédéral pour ce sport automobile, ne boudent pas leur plaisir non plus. Par exemple, les pilotes ont vu le fond de la piste sur laquelle ils roulent le week-end intégralement nettoyé. « Cette partie était utilisée comme une sorte de dépôt, et elle a maintenant été réaménagée », précise le président de la section karting, François Schweizer. De plus, un défibrillateur a été installé sur le site.





Piste de karting nettoyée. ▼



### Pique-nique, promenade, parcours de santé...

Nul besoin d'être licencié dans une équipe pour profiter pleinement du complexe sportif de la Butte verte. Visiteurs et touristes peuvent aussi bénéficier de ces belles métamorphoses, à commencer par les enfants, pour qui les aires de jeux ont été modernisées et le toboggan remplacé. De leur côté, les amateurs de marche peuvent également arpenter les espaces boisés à l'occasion d'une promenade bucolique. D'une distance de 2 200 mètres, un parcours de santé complète les activités sur place. Les jours de beau temps, il est enfin tout à fait possible de venir en famille ou entre amis pour déguster un bon pique-nique. Au total, le coût des travaux porté par la Communauté urbaine représente un investissement de plus de 984 K€ TTC. La Région Île-de-France a participé à la réfection des terrains de football à hauteur de 70 000 euros. « Depuis plus de deux ans maintenant, je trouve que GPS&O a apporté beaucoup d'améliorations au niveau de la Butte verte », conclut le président du club de cricket.



Aire de jeux réaménagée. ▲

## Info compétences

### En matière de sport, GPS&O :

- Assure la gestion et l'entretien des 11 centres aquatiques et de la patinoire du territoire.
- Permet aux élèves du territoire d'accéder gratuitement au programme Savoir Nager avant la fin du CM2.
- Gère des sites de pleine nature structurants (complexe sportif de la Butte Verte et Stade nautique international).
- Soutient les clubs et les associations sportives pour favoriser la pratique du sport.
- Soutient les sportifs de haut niveau et cultive l'excellence des athlètes du territoire.
- Accueille des compétitions et événements sportifs réputés.
- Encourage l'implantation de projets ambitieux et innovants (centre d'entraînement du PSG, Institut Parasport Santé...).



**+ de 90 000**  
personnes sont licenciées  
d'une fédération sportive sur  
le territoire (2024)

**320 000 €**  
de subventions sont  
attribués par GPS&O  
aux fédérations sportives  
(2024)



# Dans les coulisses du muralisme : QUAND LES GRAFFEURS RÉINVENTENT L'ESPACE PUBLIC



1.

**Sitou Matthia**

**Vaux-sur-Seine :**

**"Mouvements et transmissions" ► 1.**

*"Je laisse une fresque, des couleurs et ce que je gagne en retour, ce sont des souvenirs, les gens que j'ai rencontrés autour de ce mur et une photo de la fresque finie."*



3.



4.

**Eskat**

**Follainville-Dennemont :**

**"La course à l'imaginaire" ► 3.**

**Limay : "Les rêveurs de demain" ► 4.**

*"J'ai beaucoup de retours des gens qui s'arrêtent, qui parlent, qui sourient, qui lèvent le pouce. C'est très cool de voir que le pari est réussi."*

P

our sa 5<sup>e</sup> édition, l'opération « Un mur, une œuvre » orchestrée par GPS&O dévoile une nouvelle série de fresques urbaines, réalisées par des street artistes de renom. Douze communes ont vu naître cette année des créations audacieuses, portées par des talents comme

Frédéric Gracia, Ma touche perso, Eskat ou les collectifs 4FAM, Mojito Fraise et TSFCrew. Entrez dans les coulisses de leur démarche artistique : inspirations locales, techniques singulières, rencontres avec les habitants... Chaque mur raconte une histoire, chaque œuvre invite à la flânerie. Avec 35 communes désormais investies, le territoire devient une galerie à ciel ouvert. Une invitation à parcourir les rues, lever les yeux et redécouvrir la ville autrement.



2.

**Collectif Mojito Fraise**

**Villennes-sur-Seine "Lisières" ► 2.**

*"Pour cette fresque-là, c'est une boîte à livres [avec un petit garçon]. Il y aura un nouvel habitant qui fera partie du lieu."*



## Ma Touche Perso

**Soindres : "Enfance en origami" ▶ 5.**

**Épône : "Visages d'un idéal" ▶ 6.**

**Issou : "L'École des Possibles" ▶ 7.**

**Aubergenville "Écho poétique d'Aubergenville" : ▶ 8.**

*"Pour réaliser l'esquisse de la fresque, on projette le modèle en réalité virtuelle sur le mur et on s'aide de ça pour faire nos tracés et nos repères."*



## Frédéric Gracia

**Boinville-en-Mantois : "Un soir d'été" ▶ 9.**

*"Je prends toujours beaucoup de plaisir à réaliser une œuvre sur un château d'eau parce qu'on tourne autour et qu'on n'a pas fini d'avoir une vision d'ensemble."*

## Rio Fluo

**Carrières-sous-Poissy : "L'Élan du collectif" ▶ 10.**

*"Ce que voulait la ville, c'est une fresque avec plusieurs types de sport, des couleurs très franches, très colorées et avec de l'inclusion aussi."*



## Collectif 4 FAM

**Jouy-Mauvoisin : "Les veilleuses" ▶ 11.**

*"En se promenant dans le village, on a vu un panneau de protection de la chouette effraie des clochers, et comme on aime intégrer nos fresques aux lieux, on a décidé de la montrer."*



Interview

# “Le waacking m’a permis de célébrer ma féminité !”

Chorégraphe et danseuse emblématique du waacking, **Josépha Madoki** a présenté *Haute Couture* lors de la biennale « Sur quel pied danser ? », une pièce où la mode, la danse et la musique fusionnent avec audace. Elle revient sur les choix artistiques qui nourrissent son travail et son lien avec le public.

## Bio express

**1981** : Naissance à Kinshasa (République Démocratique du Congo)  
**2003** : Intégration à l'Académie internationale de danse à Paris  
**2006** : Découverte du waacking  
**2010** : Premier spectacle solo « Mes mots sont tes maux » pour lequel elle remporte le concours Paris Jeunes Talents  
**2013** : Participation au Battle Street Art à Stockholm (Suède) où elle arrive en finale  
**2024** : Présentation d'un tableau waacking à la cérémonie d'ouverture des Jeux Olympiques de Paris

**Le waacking est au cœur de votre langage chorégraphique. Qu'est-ce que cette danse vous permet d'exprimer que d'autres styles ne permettent pas ?**

Créé dans les années 1970 par les communautés afro-américaine et latina, le waacking est né dans les clubs gays de Los Angeles. Inspiré du cinéma hollywoodien, il offre un grand espace de liberté et d'expression de soi. J'ai exploré plusieurs danses mais le waacking m'a révélée : il m'a permis de célébrer ma féminité !

**La relation entre mode et danse semble centrale dans ce spectacle. Comment avez-vous travaillé avec le designer Mario Faundez pour faire dialoguer les corps et les costumes ?**

Nous avons voulu que les costumes soient des éléments vivants de la chorégraphie. Chaque matière a été choisie avec soin pour le confort des interprètes. Nous les avons écoutés, observés, puis avons imaginé des tenues sur mesure, en lien avec leur personnalité. Des vêtements puissants qui donnent force et liberté sur scène.

**La musique joue un rôle fort dans vos créations. Pouvez-vous nous parler du travail avec la DJ Naajet sur *Haute Couture* ?**

Nous avons créé une bande-son électro house intégrant des interviews de designers avant-gardistes. Gabrielle Chanel, Hedi Slimane ou Jean-Paul Gaultier résonnent ainsi avec le thème du spectacle.

**Comment percevez-vous l'accueil de la danse urbaine et contemporaine dans des territoires comme GPS&O ?**

Dès la présentation de saison au théâtre Simone Signoret à Conflans-Sainte-Honorine, le public m'a semblé curieux et attentif. En évoquant *Haute Couture* et le waacking, l'intérêt était visible.



*Haute Couture* ©André Atangana

**La biennale « Sur quel pied danser ? » a accueilli un public large et intergénérationnel. Qu'espérez-vous que les spectateurs aient retenu de votre pièce ?**

J'espère qu'ils ont compris et apprécié l'esthétique du waacking car elle a toute sa place dans l'espace chorégraphique français. Qu'ils ont aussi réalisé que le vêtement n'est pas qu'un accessoire, mais un partenaire de vie et un support de narration.



## Zoom sur

Du 13 novembre au 20 décembre dernier, le territoire a accueilli 21 spectacles à l'occasion de la 5<sup>e</sup> édition de la biennale « Sur quel pied danser ? ». Organisée par GPS&O et initiée par son Centre de la danse Pierre Doussaint, elle a mis à l'honneur des figures emblématiques de la scène chorégraphique contemporaine, dont Josépha Madoki, tout en valorisant les pratiques amateurs et professionnelles.



## Nouveautés sur Biblios.gpseo.fr : apprenez, explorez, progressez !

Que vous souhaitiez réviser vos examens, le code de la route ou que vous ayez besoin d'un soutien scolaire, la solution est désormais accessible sur le site des bibliothèques du réseau Biblios GPS&O.

**Rendez-vous, dès janvier, sur biblios.gpseo.fr**, où de nombreuses ressources numériques gratuites vous attendent. Elles seront mises à disposition de tous les habitants du territoire, sur simple inscription en ligne. Également au menu de cette nouvelle base de ressources : lecture de la presse, découverte de nouveaux mangas, aide à la rédaction de CV, méthodes pour apprendre un instrument ou tutoriels pour faire du montage vidéo... Il y en a pour tous les goûts et tous les âges !



## Le concours de nouvelles Polar récompense les écrivains en herbe du territoire

On sait désormais qui a remporté le Concours de nouvelles Polar organisé par la Communauté urbaine au printemps. Il s'agit de la nouvelle intitulée **Aristofil 78 écrite par Élisabeth Roche**. Cette habitante de Grand Paris Seine & Oise a su séduire le jury par son style enlevé, son sens du suspense et ses références littéraires qui vont puiser dans la richesse culturelle et historique de notre territoire. Pour cette première édition, parrainée par l'autrice Anouk Shutterberg, le concours d'écriture a recueilli un franc succès : plus de 100 textes ont été soumis à un jury de professionnels du livre. **Un recueil constitué des 10 nouvelles** plébiscitées par le jury de cette toute première édition a été remis aux finalistes lors de la cérémonie de remise des prix qui s'est tenue le 6 décembre. Il sera disponible dans les bibliothèques du territoire au premier trimestre 2026.



## Le Parc aux Étoiles fait peau neuve en ligne !

La Communauté urbaine GPS&O va lancer le **nouveau site web du Parc aux Étoiles** : plus moderne, plus accessible et pensé pour tous les publics. Programmation, ateliers, école d'astronomie, station mobile Léonard... Profitez, dès janvier, d'une navigation simplifiée en fonction de votre profil, d'un agenda interactif et de la réservation en ligne pour **préparer facilement votre visite** dans ce lieu unique du territoire pour vivre une expérience scientifique enrichie ! [parcauxetoiles.gpseo.fr](http://parcauxetoiles.gpseo.fr)

## Info compétences

### En matière de culture, GPS&O :

- Organise et soutient plus de **200 manifestations culturelles par an**.
- Gère et pilote la programmation des **équipements culturels communautaires** : Théâtre de La Nacelle, Conservatoire Quincy Jones, Centre de la Danse Pierre Doussaint, Parc aux Étoiles, Château Éphémère et Médiathèque communautaire.
- Soutient la **pratique amateur** et structure l'enseignement des pratiques culturelles et artistiques.
- Encadre les **protocoles éducatifs artistiques** (CHAM/CHAD).
- Encourage la **création artistique** et favorise l'innovation.
- Permet la présence culturelle **en milieu rural par l'itinérance**.
- Accompagne l'**accueil d'artistes** sur le territoire.



**+ de 250 000**  
usagers sur l'ensemble  
des équipements culturels  
(2024)

**758 000 €**  
de subvention de GPS&O  
en 2024 pour les associations  
culturelles (et 650 000 €  
pour le développement  
touristique)



# À NE PAS MANQUER



## Livres

### Les 10<sup>e</sup> Nuits de la lecture

Les 10<sup>e</sup> Nuits de la lecture auront lieu du 21 au 25 janvier 2026. Cet événement se déroulera pour la première fois du mercredi au dimanche, permettant ainsi une plus grande participation.

Le thème de cette édition, « Villes et campagnes », explore les relations entre les territoires urbains et ruraux à travers la littérature. Il s'inspire de la façon dont ces deux environnements ont été représentés dans divers genres littéraires, allant du polar à la poésie.

**Lectures, ateliers, rencontres avec des auteurs, activités ludiques pour tous les âges... Retrouvez tous les événements physiques et numériques qui seront organisés dans 26 bibliothèques du territoire, en consultant l'agenda des sorties du site [gpseo.fr](http://gpseo.fr)**



## Sciences

### Astronomie et robotique pour tous

**Le Parc aux Étoiles vous embarque pour un début d'année scientifique et ludique !** Stages d'astronomie pour ados et adultes, vacances scientifiques pour les enfants, ateliers robotiques, soirées d'observation, visites de l'expo permanente... Dès janvier, découvrez la nouvelle formule des dimanches en famille et plongez dans l'univers fascinant des sciences et de l'espace. Activités pour tous les âges, à vivre à Triel-sur-Seine !



## Sport

### Paris-Versailles-Mantes à la marche

La course nocturne mythique revient dans la nuit du samedi 24 au dimanche 25 janvier 2026. Depuis 1935, ce challenge sportif rassemble des générations de marcheurs. Ici, pas de chronomètre ni de classement. Ce qui compte, c'est votre expérience personnelle, l'occasion de découvrir les paysages des Yvelines avec un nouveau regard et les rencontres que vous ferez en chemin, à la lumière des lampes torches et du balisage lumineux. Choisissez parmi 4 distances (de 12 à 52 km) adaptées à différents niveaux. Pas besoin d'être un athlète confirmé : 82 % des 4 500 participants terminent leur parcours chaque année.

**Inscriptions ouvertes dès le mois de décembre : [www.paris-mantes.fr](http://www.paris-mantes.fr)**



## Loisirs

# Terres de Seine : la web-app

**Le meilleur du territoire, accessible en un clic.** Avec la nouvelle web-app touristique de Terres de Seine, découvrez tout ce qui se passe autour de vous en quelques clics ! Activités, balades, restos, hébergements, événements... Tout est géolocalisé et accessible gratuitement depuis votre smartphone, tablette ou ordinateur.

Vous cherchez une idée de sortie ce week-end ? Un bon resto à tester ? Un musée à visiter ? L'application vous guide, vous aide à planifier vos trajets, réserver vos billets... et fonctionne même sans connexion. Pensée pour tous ceux qui habitent, travaillent ou séjournent à Grand Paris Seine & Oise, elle valorise les pépites locales, simplifie vos recherches et vous connecte à tout ce que le territoire a de mieux à offrir.

- Accédez-y via [maps.terres-de-seine.fr](https://maps.terres-de-seine.fr)
- Ou en scannant ce QR CODE.



## Abonnez-vous à la newsletter GPS&O !

Vous souhaitez vous tenir informé(e) des nouveautés, informations pratiques, événements et actualités près de chez vous ? Recevez gratuitement dans votre boîte mail la lettre d'information mensuelle de la Communauté urbaine GPS&O.

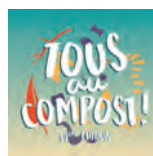


## Aviron

# Premiers coups de rame !

Venez assister au premier championnat interrégional d'aviron de l'année sur le bassin du Stade nautique international – le dimanche 15 février 2026, à Mantes-la-Jolie. Ce challenge concerne les bateaux courts aviron U17/U19 et inclut des épreuves para-aviron.

**Entrée libre sur le bassin pour le public.**



## Développement durable

# Tous au Compost !

**Votre rendez-vous développement durable du 29 mars au 5 avril 2026 sur le territoire de GPS&O.** Ateliers, formations, jeux pour enfants, webinaires... Une semaine d'animations gratuites pour découvrir ou approfondir le compostage de proximité. Objectifs : réduire les déchets et valoriser les initiatives locales !

## Festival

# Place au Grand Printemps

**Du 21 mars au 21 juin,** venez célébrer la saison du renouveau dans une ambiance festive et conviviale ! Au printemps, faites le plein d'activités vibrantes entre culture, sport, nature et découvertes ! Spectacles originaux, concerts enflammés, escapades à vélo et découvertes touristiques vous attendent lors de la 2<sup>e</sup> édition du **Grand Printemps Seine & Oise.**

# Le prochain Conseil communautaire

**Le jeudi 5 février 2026,**  
à 18h, au Théâtre de La Nacelle à Aubergenville.  
À suivre en direct sur [gpseo.fr](https://gpseo.fr)





*La Communauté urbaine  
vous souhaite  
une bonne année 2026*

